



PLA ANUAL

Cor de Maria – Maria Reina

Curs 2020-2021

ÍNDEX

Introducció.....	3
1. Objectius escolars del curs 2020-2021	4
1.1. Les prioritats a treballar a nivell d'escola.....	4
1.2. Normes de convivència.....	8
2. Actuacions que es duran a terme per assolir els objectius del curs	11
2.1. Organització del temps escolar.....	11
2.1.1. Horari	11
2.1.2. Calendari escolar.....	12
2.2. Atenció a la diversitat.....	13
2.2.1. Descripció de l'alumnat del centre	13
2.2.2. Organització per atendre la diversitat.....	13
2.3. Activitats i sortides.....	24
2.4. Projectes d'innovació.....	30
3. Organització de l'escola	34
3.1. Organigrama	34
3.2. Quadre pedagògic.....	35
3.2.1. Equip directiu.....	35
3.2.2. Consell escolar	35
3.2.3. Equips docents per cursos.....	35
3.3. Organització de reunions	38
3.4. Treball de comissions	39
3.5. Horari de visites del professorat	40
4. Seguiment i avaluació	41
4.1. Calendari d'avaluacions	41
4.2. Relació amb les famílies	41
4.3. Planificació de l'avaluació interna i externa.....	41

ANNEX 1: Manual de funcionament (per a pràctiques i noves incorporacions)

ANNEX 2: Protocol canvis pedagògics (cursos passats, actualment dins l'organització habitual)

ANNEX 3: Protocol d'entrevistes (famílies i alumnat)

ANNEX 4: Protocol d'avaluació i deures

ANNEX 5: Protocol de disciplina

ANNEX 6: Distribució de l'alumnat en grups base

ANNEX 7: Guia ràpida per a dur a terme un projecte a l'aula

INTRODUCCIÓ

La **programació general anual del centre** “és la concreció de les prioritats, i de tots els aspectes relatius a les activitats i el funcionament dels centre per al curs escolar corresponent, dels diferents àmbits de l'autonomia del centre, d'acord amb el projecte educatiu”.

L'Equip Directiu l'elabora amb les aportacions del Claustre i el Consell Escolar n'ha de ser informat.

Les eventuais revisions i modificacions que resultin de la seva actualització periòdica s'han de comunicar també al Consell Escolar.

En l'elaboració del PGC hem tingut en compte també la legislació actual i el Caràcter Propi de l'Escola, que en defineix la identitat i el tipus d'educació que ofereix.

1. OBJECTIUS DEL CURS ESCOLAR 2020-2021

1.1. LES PRIORITATS A TREBALLAR A NIVELL D'ESCOLA

PRIORITATS	QUÈ FAREM?
<p>1.OBJECTIU GENERAL DE LES ESCOLES COR DE MARIA</p>	<p><u>Projecte d'educació en valors i competència espiritual (EVICE)</u> <i>Curs 2020-2021</i></p> <p>L'educació en valors és l'eix transversal que abasta totes les persones que d'una forma o una altra tenen contacte amb l'alumnat, sigui quin sigui la seva tasca. Pretenem a través d'aquesta educació preparar-los a ser competents espiritualment i desenvolupar-se amb assertivitat als canvis de paradigma que estem vivint.</p> <p>OBJECTIU GENERAL:</p> <p>Educar els alumnes a ser pacients com a actitud que els ajudarà al seu desenvolupament personal i els facilitarà la convivència.</p> <p>OBJECTIUS ESPECÍFICS</p> <ul style="list-style-type: none"> - Fomentar el valor de l'esforç, el de la constància i el de la perseverança. - Generar moments d'escolta i espera per facilitar actituds empàtiques, de tolerància i respecte. - Respectar i acceptar que les coses poden passar a un ritme diferent del que es desitja, entenent que totes les coses tenen un procés. - Reconèixer i reflexionar sobre els propis errors, amb la calma que la situació requereix per trobar possibles solucions. - Donar estratègies per planificar i prioritzar l'ordre de les tasques i/o situacions per ajudar a aconseguir un equilibri personal. - Desenvolupar habilitats emocionals, comunicatives i socials per millorar les relacions interpersonals i gestionar millor l'estrès.

COM HO FEM

A. Cartells/frases per penjar

- AMB AMOR I PACIÈNCIA RES ÉS IMPOSSIBLE.
- LA PACIÈNCIA ÉS LA COMPANYYA DE LA SAVIESA.
- LA PACIÈNCIA ÉS LA MARE DE LA CIÈNCIA.
- TOT ÉS POSSIBLE SI AFEGEIXES LA DOSI EXACTA DE PACIÈNCIA.
- UNA BONA RELACIÓ NECESSITA DUES COSES, TEMPS I PACIÈNCIA.
- LA PACIÈNCIA NO ÉS L'HABILITAT D'ESPERAR, SINÓ DE TENIR UNA BONA ACTITUD MENTRE ESPERES.
- LA VIRTUD DE LA PACIÈNCIA ENS ASSEGURA LA MILLOR PERFECCIÓ (Sant Francès de Sales).
- FINS I TOT PER ADQUIRIR LA PACIÈNCIA CAL SER PACIENT.
- EL QUE NO POTS EVITAR CAL PORTAR-HO AMB PACIÈNCIA (Horaci).
- AGAFA EL RITME DE LA NATURA; EL SEU SECRET ÉS LA PACIÈNCIA.
- L'AIGUA NO FORADA LA ROCA PER LA SEVA FORÇA SINÓ PER LA SEVA CONSTÀNCIA.
- AMB LA INTOLERÀNCIA, EL MASCLISME I LA MALA EDUCACIÓ... NO ES POT SER PACIENT.

B. Tècniques de respiració, relaxació, mindfulness

- <https://www.educaixa.com/ca/-/pequenas-relajaciones-meditacion>
- <https://www.educaixa.com/ca/modalrecurs?resourcePK=14646792&isBanner=true>

C. Música relaxant

- <http://relaxacioaula.weebly.com/muacutesica-i-sons.html>

D. Vídeos, contes...

- El árbol impaciente (castellà): <https://aprendiendoconjulia.com/2015/08/cuentocorto-infantil-el-arbol/>
- La paciencia de la hormiga taichi (castellà): <https://www.guiainfantil.com/articulos/ocio/fabulas/la-paciencia-de-la-hormigataichi-fabula-para-ninos/>
- Contes per treballar la paciència (castellà): <http://www.cuentoscortos.com/cuentos-de-paciencia>
- Conte de la Llebre i la tortuga: https://www.youtube.com/watch?time_continue=53&v=qNh7bIEnSk&feature=emb_logo

E. Jocs

- Escacs
- Memory
- Jocs taula- bloc Nati Bergadà: <https://natibergada.cat/jocs-educatius-pergaudir-aprenent>
- Trencaclosques

F. Monogràfics de personatges exemples de paciència:

- Job (antic Testament)
- Edison
- Gandhi

G. Manualitats : mandales, activitats cooperatives....

- Buscar frases relacionades amb la paciència i fer treballs amb elles.
- Elaborar un decàleg o recepta de la paciència.

2.TREBALLEM
PER UNA
ESCOLA:
CATALANA i
OLOTINA
INNOVADORA
MULTILINGÜE
ACOLLIDORA
CRISTIANA

Som una escola catalana, innovadora, multilingüe, inclusiva i que educa en valors.

Treballem per a una persona:

AUTÒNOMA. Segura de si mateixa, capaç de dirigir la seva pròpia vida i prendre decisions fonamentades en el seu propi criteri, amb tolerància i respecte cap als altres. Capaç de desenvolupar-se en un món canviant i complex.

CRÍTICA. Que no tingui por a dubtar, que sigui capaç de construir i argumentar les seves opinions fugint de les pressions socials. Capaç de qüestionar-se i ser conscient dels seus propis límits. Que sàpiga contrastar i debatre l'allau d'informació que rep de manera constant.

6

EMPREDORA. Que converteixi una idea en un projecte, que generi innovació i beneficis socials o econòmics. Que perseveri en el desig de saber i aprendre al llarg de la vida.

CREATIVA. Que sigui capaç de trobar solucions diverses i innovadores a les diferents situacions que es pugui trobar al llarg de la seva vida.

COMPROMESA. Implicada amb l'entorn de manera activa i autònoma, amb consciència d'allò que li pertoca. Que vulgui ser un ciutadà responsable, solidari i implicat en els afers comuns.

EMPÀTICA. Lliure en la forma de pensar, en la de relacionar-se i en la d'actuar, des de la responsabilitat i el respecte a les diferents visions i creences del món que l'envolta.

LLIURE. Capaç de comprendre i gestionar les pròpies emocions i les dels altres per convida de manera respectuosa i pacífica. Una persona que trobi sentit a la seva vida descobrint els altres, que s'estimi i sàpiga estimar.

COL·LABORADORA. Que sap cooperar, participar, aportar i sumar en projectes comuns. Que sap aprofitar les habilitats i capacitats dels qui els acompanyen en benefici de totes i tots. Amb capacitat per treballar en equip i assolir fites comunes i també individuals.

3. ORGANITZACIÓ
PEDAGÒGICA

1- Documents:

Seguir creant i revisant els protocols necessaris per la correcta aplicació del projecte educatiu segons el procés de canvi que fa ja tres cursos que s'ha iniciat, adaptant-nos a la nova organització pedagògica de la Fundació Educativa del Cor de Maria i aprofitant els recursos d'Escola Nova 21.

2-Organitzarem claustres regularment per intercanviar opinions i experiències entre tot el professorat de les diferents etapes.

3-A les reunions de professors cal tenir en compte:

- Puntualitat a les reunions.
- Assistència obligatòria a les reunions.
- Vetllar per una línia coherent de cicle.
- Fomentar la comunicació entre tutors i especialistes.
- Participar en les reunions amb actitud activa.
- Respectar sempre l'horari de reunió.

4-Actuar amb coherència i rigorositat en el nostre treball diari.

5-Educar a l'hora del pati:

- Ensenyar a jugar a diferents jocs.
- Insistir en la neteja del pati i el manteniment de les instal·lacions.
- Acompanyar sempre l'alumnat fins el pati i assegurar-se que hi ha el vigilant de pati abans de deixar-los.
- Arribar amb puntualitat si tenim vigilància.

6-Potenciar el treball de les COMISSIONS: es donaran a conèixer les funcions i objectius de cadascuna al claustre.

7-Vetllar per un bon clima de treball i una bona relació entre els mestres de l'escola:

- Intentarem sempre que hi hagi un clima de diàleg que ens ajudi a solucionar els possibles conflictes.
- Organitzarem activitats lúdiques per al professorat que afavoreixin la bona relació entre els mestres dins i fora de l'escola.

8-L'equip directiu vetllarà perquè la informació arribi amb eficàcia i claredat:

- Mestres: s'utilitza el oneCalendar; es fan reunions de coordinació entre l'equip directiu i els coordinadors de cicle i/o caps de departament, així com reunions de tot el claustre per tractar temes que afectin tota l'escola. Es comparteixen tots els documents per oneDRIVE (adreça cordemariaolot.cat) entre tot l'equip docent. A més de l'ús dels comunicats ALEXIA.
- Famílies: web de l'escola; plataforma digital ALEXIA (comunicats, circulars, etc. que no precisin d'acús de rebut); circulars informatives en paper quan es necessiten autoritzacions signades. A més tenim XXSS actives, Instagram, Twitter i Facebook.

1.2. NORMES DE CONVIVÈNCIA

- ✓ En aquest apartat estan tipificades les faltes lleus i greus i el procés sancionador.
- ✓ Cal que el professorat tingui sempre a mà el document de comunicació de faltes perquè el procediment sigui immediat (faltes lleus).
- ✓ Seria convenient que professorat i alumnat siguin coneixedors, a principi de cada curs, de les faltes i el procediment sancionador.
- ✓ Seria convenient no expulsar l'alumnat de classe a menys que siguin casos que realment ho mereixin.
- ✓ A tots els alumnes que comentin una falta se'ls haurà d'omplir la notificació de falta el mateix dia i l'hauran de tornar signada pels pares el dia següent, tornant-la a qui els ha sancionat o al tutor.
- ✓ Si el professor/a que sanciona no és el/la tutor/a cal que entregui la còpia de la falta lleu al/a la tutor/a. Si la falta és greu cal comunicar-ho al/a la tutor/a abans d'entregar la notificació a l'alumne/a, a primària també s'informarà abans al tutor/a encara que la falta sigui lleu.
- ✓ Si un professor imposa una sanció a algun alumne de qui no és tutor, cal que ho comuniqui al tutor corresponent (encara que no sigui amb falta escrita).
- ✓ Si un professor imposa una sanció a algun alumne s'haurà de fer responsable de que ho compleixi. En cap cas pot quedar un alumne sancionat sol en una aula.
- ✓ Per posar una amonestació escrita cal seguir la normativa, escollint les frases específiques que es detallen a continuació (falta tipificada).

FALTES LLEUS

- Faltes reiterades i injustificades de puntualitat en horari escolar.
- Actes d'incorrecció i desconsideració amb els altres membres de la comunitat educativa:
 - Falta d'atenció a classe.
 - No fer els deures.
 - Molestar a classe.
 - No treballar en grup.
 - No portar el material necessari.
 - Cridar als passadissos, entrades i sortides de classe.
 - No fer cas quan toca el timbre del pati.
 - Llençar papers a terra.
 - Mastegar xiclet o fer-ho veure, menjar i beure en hores de classe.
 - Penjar-se a les cistelles i a les porteries.
 - Barallar-se amb els companys.
 - No tenir desconnectades les alarmes dels rellotges, mòbils...
 - Portar gorra a classe.
 - No tenir el mòbil desconnectat a les aules (quan un alumne utilitza el mòbil l'haurà d'entregar al professor/a que li demani i l'haurà de recollir el pare, la mare o el tutor legal a la porteria de l'escola). Es permet un ús responsable del mòbil a la Granja en hores d'esbarjo d'ESO. Les pistes es declaren zona lliure de mòbil.
- Acte injustificat que alteri el desenvolupament de les activitats del centre.
- Deteriorament no greu, causat intencionadament, de les dependències del centre, el material o els objectes dels altres membres de la comunitat educativa.
- Actes d'indisciplina que, a criteri del professor/a corresponent, no tinguin caràcter greu.

FALTES GREUS

- Faltes injustificades d'assistència a classe o a altres activitats educatives organitzades pel centre.
- Actes greus d'indisciplina, injúries o ofenses contra membres de la comunitat educativa.
- Agressió física o amenaces contra altres membres de la comunitat educativa.
- Suplantació de la personalitat en actes de la vida docent i falsificació o sostracció de documents i material acadèmic.
- Deteriorament greu, causat intencionadament, de les dependències del centre, del material o dels objectes d'altres membres de la comunitat educativa.
- Actes injustificats que alterin greument el desenvolupament normal de les activitats del centre.
- Actuacions i incitacions a actuacions perjudicials per a la salut i la integritat personal dels membres de la comunitat educativa:
 - Fumar en el recinte escolar.
 - Empentes a l'escala.
 - Treure la cadira quan un company s'asseu.
- La reiterada i sistemàtica comissió de conductes contràries a la convivència del centre.
- Utilitzar el mòbil o dispositius semblant per gravar o fotografiar les instal·lacions del centre o els membres de la comunitat educativa.

PROCEDIMENT SANCIONADOR

Tipus de falta	Qui intervé?	Sanció	Notificació escrita als pares
Falta lleu	El professor amb qui ha comès la falta omple la butlleta. Cal entregar-ne sempre una còpia al tutor/a i en el cas d'EPRI comunicar-ho al tutor abans d'entregar-la a l'alumne/a.	Amonestació oral, reflexió individual, petits càstigs (esbarjos). L'alumne/a ha de saber que l'acumulació de 5 lleus suposa una greu.	Notificació als pares que caldrà que l'alumne/a retorni signada al professor que ha sancionat o al tutor/a. La notificació acabarà arribant sempre al tutor/a.
Falta greu (per acumulació de lleus).	El tutor omplirà la butlleta.	L'alumne és informat que té una falta greu per acumulació de lleus.	Notificació als pares que caldrà que l'alumne/a retorni signada al tutor/a.
Falta greu (directa).	El professor amb qui s'ha comès la falta omple la butlleta, previ avís al tutor/a.	Privació d'esbarjos, permanència a l'escola en horari no lectiu, valoració de la no assistència a les sortides del centre.	Notificació als pares que caldrà que l'alumne/a retorni signada al professor que ha sancionat o al tutor/a. La notificació acabarà arribant sempre al tutor/a.
Segona falta greu.	El professor amb qui s'ha comès la falta omple la butlleta juntament amb el tutor i la cap d'estudis. Signaran els tres.	Privació de l'assistència a classe durant un període màxim de tres dies, treballant a part del grup. Valoració de la no assistència a les sortides del centre.	Notificació als pares que caldrà que portin signada en una entrevista urgent entre pares, tutor/a i cap d'estudis.
Tercera falta greu.	El professor amb qui s'ha comès la falta omple la butlleta juntament amb el tutor i la directora. Signaran els tres.	Instrucció d'un expedient acadèmic i privació de l'assistència a l'escola durant un període màxim de 20 dies lectius. Valoració de la no assistència a les sortides del centre.	Notificació als pares que caldrà que portin signada en una entrevista urgent entre pares, tutor/a i directora. Se'ls hi comunica la instrucció de l'expedient acadèmic.

2. ACTUACIONS QUE ES DURAN A TERME PER ASSOLIR ELS OBJECTIUS DEL CURS

2.1. ORGANITZACIÓ DEL TEMPS ESCOLAR

2.1.1. HORARI

Horari d'infantil i primària:

Matí: de 9 a 1 del migdia.
 Tarda: de 3 a 5.

Horari d'ESO:

Matí: de 2/4 de 9 a 1 del migdia (dilluns, dimarts i dijous).
 de 2/4 de 9 a 2 del migdia (dimecres i divendres).
 Tarda: de 3/4 de 3 a 3/4 de 6 (dilluns, dimarts i dijous).

L'horari escolar del matí i de la tarda de les diferents etapes combina amb les activitats lectives de l'alumnat (ensenyament reglat) amb activitats formatives complementàries organitzades pel centre.

S'han ampliat els accessos i la franja horària d'entrada i sortida de l'alumnat per la situació de pandèmia. Mirar el pla d'obertura de l'escola.

Aquestes activitats complementàries, repartides entre les diverses etapes i comunicades al darrer consell escolar, són:

11

Educació infantil	
CURS	MATÈRIA
P3 i P4	Anglès Taller d'anglès L'hort de can Xiqués Compartim experiències (I) Compartim experiències (II)
P5	Taller d'anglès L'hort de can Xiqués Emocions a cabassos Compartim experiències (I) Compartim experiències (II)

Educació primària	
CURS	MATÈRIA
1r	2h Tallers IMM 1h Informàtica 1h Juguem amb la lògica 1h El tren de les lletres
2n	2h Tallers IMM 1h Informàtica 1h Juguem amb la lògica 1h Raonament matemàtic

3r	2h Tallers IMM 1h Informàtica 1h Comptem sense dits 1h Lectura eficaç
4t	2h Tallers IMM 1h Informàtica 1h Escacs 1h Lectura eficaç
5è	2h Tallers IMM 1h Informàtica 1h Taller d'expressió escrita 1h Lectura eficaç
6è	2h Tallers IMM 1h Informàtica 1h Taller d'expressió escrita 1h Lectura eficaç

ESO
Comprensió lectora Expressió escrita Expressió oral Orientació (a 4t d'ESO) Tallers IIMM: Creacions i manualitats, Origami modular, lettering, Com ser un bon comunicador, Brain Storm, Intel·ligència emocional, Del dibuix al vídeo, Música, Recicla i inventa i Passem l'estona.

2.1.2. CALENDARI ESCOLAR

Cal pensar que les dates festives en el calendari laboral general no estan escrites.

14 de setembre	Inici del curs
30 d'octubre	Festiu, dia de lliure disposició
7 de desembre	Festiu, dia de lliure disposició
22 de desembre al 7 de gener	Vacances de Nadal
15 de febrer	Festiu, dia de lliure disposició
29 de març al 5 d'abril	Setmana Santa
30 d'abril	Festiu, dia de lliure disposició
24 de maig	Festiu, dia de lliure disposició
22 de juny	Últim dia del curs

2.2. ATENCIÓ A LA DIVERSITAT

2.2.1. DESCRIPCIÓ DE L'ALUMNAT DEL CENTRE

En el curs escolar 2020-2021, el nombre d'alumnes de cadascun dels cursos que configuren l'Educació Infantil, Primària i ESO són:

Curs	Unitats	Alumnes	Nee
P3	2	40	6
P4	2	37	9
P5	3	51	6
1r d'EPRI	2	39	6
2n d'EPRI	2	40	8
3r d'EPRI	2	40	9
4t d'EPRI	2	48	16
5è d'EPRI	2	44	14
6è d'EPRI	2	44	13
1r d'ESO	2	53	19
2n d'ESO	2	46	17
3r d'ESO	2	54	12
4t d'ESO	2	46	16

2.2.2. ORGANITZACIÓ PER ATENDRE LA DIVERSITAT

13

Entenem l'atenció a la diversitat com una estratègia o principi general que reconeix que tots els alumnes tenen necessitats educatives diferents i que requereix la necessitat d'una resposta personalitzada a cadascun dels alumnes en funció d'aquestes diferències.

Actualment, a la nostra escola comptem amb dues psicòlogues que comparteixen la tasca d'atendre aquesta diversitat. Una d'elles és la responsable de l'etapa d'educació infantil i primer de primària (amb 10 hores específiques d'atenció psicopedagògica) i l'altra de 2n a 6è d'EPRI i ESO (amb 11 hores d'atenció psicopedagògica), essent aquesta última la coordinadora a nivell de centre.

En quan a les funcions que els són encomanades, s'estableixen en tres àmbits diferents segons estiguin referides al professorat, a l'alumnat o al centre.

En relació al professorat:

- Col·laborar en la planificació, l'elaboració, el seguiment i l'avaluació de l'adaptació curricular individual de l'alumne amb necessitats educatives especials.
- Assessorar i orientar en relació a estratègies organitzatives i metodològiques.
- Orientar i facilitar la recerca i/o elaboració de materials curriculars adients per atendre a la diversitat.
- Assessorar i col·laborar en la relació amb les famílies.
- Detectar i analitzar les necessitats educatives de l'alumnat, duent a terme observacions, exploracions...
- Participar en el seguiment i avaluació de l'alumnat amb nee.

En relació a l'alumnat:

- Dins el marc de l'adaptació curricular individual, l'equip de suport intervindrà amb l'alumnat amb necessitats educatives especials tenint present que el treball amb aquests alumnes es desenvoluparà majoritàriament dins l'aula ordinària, de forma coordinada amb el professorat. Tot i així, es podran treballar fora de l'aula alguns continguts concrets i en períodes determinats.
- Elaboració de Plans Individualitzats. Aquestes adaptacions curriculars individualitzades són una estratègia adequada per donar resposta a les necessitats d'aprenentatge de cada alumne, quan aquestes necessitats no poden ser contemplades des de la programació d'aula. Aquestes adaptacions poden ser en els procediments i/o instruments d'avaluació, en la metodologia, en els continguts o en els objectius.

En relació al centre:

- Coordinar-se amb l'equip directiu per planificar, seguir i avaluar les actuacions referides a l'alumnat amb nee.
- Coordinar la intervenció dels serveis externs en el centre (CDIAP, CSMIJ...).
- Coordinacions quinzenals amb l'EAP per tal d'avaluar la diversitat i planificar actuacions a seguir.

Tipologia dels suports

S'opta pels següents tipus d'agrupaments:

- Desdoblament: El professor de la matèria disposa d'un altre professor unes hores determinades i divideix el grup de manera heterogènia o homogènia en les àrees instrumentals procurant que els grups resultants tinguin un nombre similar d'alumnes. S'afavoreix l'atenció més individualitzada de l'alumne amb més oportunitats d'atenció personal i un treball més adaptat.
- Desdoblament de curs: Cada curs té un altre professor de suport per tal de desdoblar els dos cursos en tres grups, de manera que, a més d'aconseguir una millor atenció individualitzada de l'alumnat, es fomenta la relació dels nens i nenes de les dues classes.
- Grup flexible: La funció de l'agrupament flexible és preparar als alumnes per assolir els objectius mínims de l'àrea i dotar-los de capacitats i tècniques d'estudi i treball per fomentar l'autonomia.
- Un mestre de suport a l'aula: Aquest tipus d'agrupament es duu a terme a l'etapa d'educació infantil. L'actuació de dos professors dins d'una mateixa dinàmica d'aula afavoreix l'atenció a la diversitat. La finalitat d'aquesta modalitat de suport és que els infants el percebin com una modalitat que implica dos mestres dins l'aula i que va dirigit a donar suport a tots els infants i no només a aquells que presenten nee. Les tasques corresponents a cada un dels docents implicats en el suport es consensuarà entre els implicats.
- Atenció individualitzada o en petit grup: Atenció específica i temporal a un alumne o petit grup d'alumnes que mostrin una mancança determinada.

Avaluació de l'alumnat amb adaptacions curriculars individuals

L'avaluació de l'alumnat amb adaptacions no significatives es farà tenint en compte els objectius i els criteris d'avaluació mínims del cicle i/o curs.

L'avaluació de l'alumnat amb adaptacions curriculars significatives es farà agafant com a referències els objectius i criteris d'avaluació fixats en l'adaptació curricular corresponent.

INFANTIL

A l'Etapa d'Educació Infantil hi trobem dues línies de P3 i P4, aquest curs com a novetat, hi ha 3 línies de P5. El motiu d'aquesta tercera línia ha estat per adaptar-se a les mesures derivades de la pandèmia actual. Aquest desdoblament ha permès reduir el número de nens de les aules de P5, les quals eren les més nombroses de l'etapa; esdevenint un desdoblament de curs.

Pel fet de no barrejar membres de diferents grups estables les mestres de suport, amb mascareta, es desplacen per les diferents aules i realitzen el suport dins el grup "família" sense barrejar infants de diferents grups.

A més del suport dins l'aula per la mestra de suport o la psicòloga, diàriament a P5 es fa un suport lector amb dues mestres a les 3 aules de P5. També, durant dues hores setmanals, la mestra tutora de l'altra classe del mateix curs ofereix el seu suport a les hores de projecte, fent que hi hagi dues mestres a l'aula al mateix temps. Durant les hores de l'Hort el grup queda desdoblant, per tal que es puguin treballar conceptes de lectoescriptura o raonament en petit grup.

PRIMÀRIA

A Primària, hi ha dues línies des de primer fins a sisè. Cada curs té els seu tutor/a i a més a més a l'etapa de cicle inicial i mitjà i hi ha una mestra que fa reforç de català a dins l'aula, a sisè el reforç és de matemàtiques.

El tutor/a assumeix la major part de les assignatures del curs del qual imparteix, per tal d'afermar la vinculació al grup i així establir més unió per poder consolidar els aprenentatges instrumentals, desenvolupar les destreses de la persona i adquirir hàbits bàsics. Per tal de vetllar per un ambient emocional tranquil, un professor/a proper que faci un acompanyament afectuós de l'alumne, tot i que amb fermesa i exigència. Aquest curs continuem fent les tutories individualitzades amb els alumnes sempre que sigui necessari.

Després de rebre la formació adequada tot el professorat, aquest curs continuem fent projectes a l'àrea de medi sempre que sigui possible.

A primer per millorar els resultats de la lectura es segueix el mètode Binding.

De P3 a cinquè de primària s'ha introduït l'entusiasMAT i s'ha fet una reprogramació de la llengua catalana i castellana.

De P-3 fins a 4t d'ESO aquest curs continuem amb el mètode AMCO en l'àrea d'anglès.

El centre, com que imparteix la sisena hora, ofereix les activitats complementàries ja descrites.

Informàtica En els últims anys, l'ordinador ha deixat de ser un recurs didàctic esporàdic per esdevenir, en el conjunt de les TIC (tecnologies de la informació i la comunicació), una veritable competència bàsica del mateix nivell que les competències instrumentals (lectura, escriptura, càlcul). L'Escola, com en altres àmbits, vol anar una mica més enllà i vol assegurar a tots els alumnes la formació en aquesta competència.

En la complementària de **lectura eficaç**, no ens referim a cap mètode d'aprenentatge lector, sinó a la utilització d'unes tècniques que, aplicades de manera adequada, afavoreixen el desenvolupament de la competència lectora.

Juguem amb la lògica es treballaran jocs com a recurs per a l'ensenyament i l'aprenentatge de les matemàtiques. A les primeres edats el pensament lògic-matemàtic s'ocupa principalment de la identificació i la cerca de relacions de qualitats sensorials.

El Raonament matemàtic ha de formar part del dia a dia a l'aula de matemàtiques. Raonar comporta analitzar situacions i comparar-les, fer conjeitures i comprovar-les, generalitzar establint models i patrons, concretar, argumentar...Aquí es reforça el càlcul mental, problemes visuals, quadrats de sumes...

Comptem sense dits es fa amb tot el grup classe, fem servir una metodologia per treballar a partir d'una proposta sistemàtica el càlcul mental, el raonament matemàtic i la resolució de problemes.

El taller d'expressió escrita té com a objectiu final poder donar autonomia als alumnes en l'escriptura de tot tipus de text i també que l'alumne aprengui a perdre la por a parlar davant dels altres, a saber ordenar i clarificar les idees.

A tots els cicles es fan **taller d'intel·ligències múltiples**

Què són les intel·ligències múltiples?

Ara sabem que amb el temps ha anat canviant el concepte tradicional sobre la intel·ligència i que hi ha més d'un tipus d'intel·ligència. En total se n'han definit nou: intrapersonal, interpersonal, naturalista, musical, espaciovizual, cinesicocorporal, lingüística, logicomatemàtica i existencial, que es realcionen entre elles. En néixer els alumnes disposen de totes les intel·ligències, però el més habitual és que només en tinguin tres o quatre de més desenvolupades.

16

Per què és important conèixer i treballar totes les intel·ligències?

- Perquè d'aquesta manera **coneixerem millor les capacitats de l'alumnat** i el podrem acompanyar i orientar al llarg de tot el seu procés educatiu.
- Perquè, encara que l'alumne/a tingui desenvolupades unes intel·ligències més que unes altres, **cal incentivar cadascuna d'elles si volem donar-li una educació completa**. Aquesta educació més global, d'altra banda, també l'ajudarà a reforçar aquelles competències que ja té més desenvolupades.
- Perquè **es pot aprendre un mateix coneixement des de cada una de les intel·ligències**. Així, per exemple si l'alumne/a té més desenvolupada la intel·ligència musical, podem crear condicions i oportunitats perquè a partir d'aquesta intel·ligència aprengui continguts com les taules de multiplicar o un tema de ciències naturals, a través, per exemple, de l'entonació o de la repetició d'una cançó.
- Perquè **contribuïrem a millorar la seva autoestima**; tradicionalment s'han valorat més les intel·ligències logicomatemàtica i lingüística, però actualment es pot afirmar que hi ha diferents formes d'entendre i representar el món, múltiples intel·ligències, totes elles importants per al desenvolupament de l'alumne/a.

La resta de matèries que s'imparteixen a l'etapa de primària s'intenta proporcionar a l'alumnat un marc d'aprenentatges que li permeti iniciar-se en l'adquisició de les competències bàsiques i en l'aplicació dels instruments necessaris per adquirir nous aprenentatges.

Com a resum, s'agrupa l'alumnat i es dona el suport necessari de la següent forma:

Tots els cicles	Suport a dins de l'aula
Cicle Inicial	A primer i segon reforç a llengua catalana i matemàtiques.
Cicle Mitjà	A tercer i quart reforç de llengua de catalana.
Cicle Superior	Reforç en la llengua catalana (5è) i matemàtiques (6è)

ESO

L'escola compta amb dues línies des de 1r fins a 4t d'ESO. L'atenció a la diversitat varia curs a curs de forma que es reparteixen tots els recursos de la manera més òptima per aconseguir l'assoliment les competències bàsiques de tot l'alumnat.

Per atendre al màxim els diferents ritmes d'aprenentatge s'utilitzen diferents recursos:

- Flexibilització de llengua catalana i matemàtiques en dos nivells: consolidació i ampliació. En els grups flexibles de consolidació hi intervenen dos professors a l'aula, així doncs el reforç és a dins l'aula mateix i l'alumne/a no ha de sortir del grup per atendre les seves necessitats educatives (excepte a 2n d'ESO).
- A 2n d'ESO, a causa de la gran diversitat del grup, trobem flexibilització a 3 nivells de les següents matèries: anglès, matemàtiques, català, castellà, naturals i socials.
- Optatives d'ampliació (llengua francesa, tecno TIC, matemàtiques, empenedoria, química, música, cultura clàssica) i de reforç (llengua, matemàtiques, tecno TIC).
- Aula d'acollida.
- Reforç individualitzat.
- Projecte CLAU.

EQUIPS DOCENTS

1r d'ESO

MATÈRIA	PROFESSORAT
Llengua catalana	Montse Jutglar (3h) (3h) Fina Barris (3h)
Llengua castellana	Montse Jutglar (3h A) (3h B)
Anglès	Alícia Bolívar (3h A) (3h B)
Matemàtiques	Pilar Campos (3h) (3h) Assumpta Domènech (3h)
Naturals	Pilar Campos (3h) (3h) Assumpta Domènech (3h)
Socials	Gerard Masdeu (3h A) (3h B)
Tecnologia	Gemma Buch /Cristina Orozco (2h A) (2h B)
Religió	Mercè Brugada / Gerard Masdeu (1h A) (1h B)
EF	Marc Adalid (2h A) (2h B)
Música	Jordi Estartús (2h A) (2h B)
VP	Servand Solanilla (2h A) (2h B)
Optativa	Assumpta Domènech (mates) (1h) Dolors Sucarrats i Gerard Masdeu (informàtica) (1h) Gemma Espuña (francès) (1h)
CL	Montse Jutglar (1h A) (1h B)
Tutoria	Pilar Campos (1h A) Montse Jutglar (1h B)

2n d'ESO

MATÈRIA	PROFESSORAT
Llengua catalana	Isabel Nierga (3h) (3h) Fina Barris (3h)
Llengua castellana	Isabel Nierga (3h) (3h) Montse Jutglar (3h)
Anglès	Alícia Bolívar (3h) (3h) Montse Jutglar (3h)
Matemàtiques	Laura Olaya (4h) (4h) Dolors Sucarrats (4h)
Naturals	Laura Olaya (3h) (3h) Anna Jordà (3h)
Socials	Gerard Masdeu (3h) (3h) (3h)
Tecnologia	Laura Olaya (2h A) (2h B)
Religió	Mercè Brugada / Gerard Masdeu (1h A) (1h B)
EF	Marc Adalid (2h A) (2h B)
Música	Jordi Estartús (2h A) (2h B)
Optativa	Assumpta Domènech (1h mates) Dolors Sucarrats (1h informàtica) Gemma Espuña (1h francès) Gerard Masdeu (1h cultura clàssica)
CL	Isabel Nierga (1h) (1h) (1h)
Tutoria	Isabel Nierga (1h A) Laura Olaya (1h B)
English Science	Laura Olaya (1h) (1h) (1h)

3r d'ESO

MATÈRIA	PROFESSORAT
Llengua catalana	Gemma Espuña (3h) (3h) Fina Barris (3h)
Llengua castellana	Gemma Espuña (3h A) (3h B)
Anglès	Alícia Bolíbar (3h A) (3h B)
Matemàtiques	Gemma Buch (4h) (4h) Assumpta Domènech (4h)
Naturals	Assumpta Domènech (4h A) (4h B)
Socials	Tura Badosa (3h A) (3h B)
Tecnologia	Gemma Buch /Cristina Orozco (2h A) (2h B)
Religió	Gemma Espuña (1h A) Gemma Buch/Cristina Orozco (1h B)
EF	Marc Adalid (2h A) (2h B)
VP	Servand Solanilla (2h A) (2h B)
Optativa	Anna Jordà (1h química) Dolors Sucarrats (1h emprenedoria) Isabel Nierga (1h francès) Assumpta Domènech (1h mates)
CL	Gemma Espuña (1h 1) (1h 2)
Tutoria	Gemma Espuña (1h A) Gemma Buch /Cristina Orozco (1h B)

4t d'ESO

MATÈRIA	PROFESSORAT
Llengua catalana	Sílvia Prunés (3h) (3h) Fina Barris (3h)
Llengua castellana	Sílvia Prunés (3h A) (3h B)
Anglès	Alícia Bolíbar (3h A) (3h B)
Matemàtiques	Anna Jordà (4h) Dolors Sucarrats (4h) Assumpta Domènech (4h)
Socials	Tura Badosa (3h A) (3h B)
T. Recerca / Religió	Tura Badosa (1h A) Sílvia Prunés (1h B)
EF	Marc Adalid (2h A) (2h B)
CL	Sílvia Prunés (1h 1) (1h 2)
Tutoria	Tura Badosa (1h A) Sílvia Prunés (1h B)
OPTATIVA 1	Pilar, Tura i Dolors (3h) (3h) (3h) BG, Eco, TIC
OPTATIVA 2	Anna, Tura i Servand (3h) (3h) (3h) FQ, Llatí, VP
OPTATIVA 3	Pilar, Isabel i Gemma B/Cristina Orozco (3h) (3h) (3h) C. Apli, Fran, TIC

Matèries optatives (de reforç, consolidació i ampliació; a 4t d'ESO de modalitat, ja encaminant la formació futura):

1r d'ESO

Optativa	Matèria	Professorat
Opt. 1.1	<ul style="list-style-type: none"> • Informàtica • Mates • Francès 	<ul style="list-style-type: none"> • Dolors Sucarrats/Gerard Masdeu • Assumpta Domènech • Gemma Espuña

2n d'ESO

Optativa	Matèria	Professorat
Opt. 2.1	<ul style="list-style-type: none"> • Francès • Mates • Informàtica • Cultura Clàssica 	<ul style="list-style-type: none"> • Gemma Espuña • Assumpta Domènech • Dolors Sucarrats • Gerard Masdeu

3r d'ESO

Optativa	Matèria	Professorat
Opt. 3.1	<ul style="list-style-type: none"> • Francès • Química • Emprenedoria • Matemàtiques 	<ul style="list-style-type: none"> • Isabel Nierga • Anna Jordà • Dolors Sucarrats • Assumpta Domènech

4t d'ESO

Optativa	Matèria	Professorat
Opt. 4.1	<ul style="list-style-type: none"> • Biologia i Geologia • Economia • Tecno TIC 	<ul style="list-style-type: none"> • Pilar Campos • Tura Badosa • Dolors Sucarrats
Opt 4.2	<ul style="list-style-type: none"> • Física i Química • Llatí • VP 	<ul style="list-style-type: none"> • Anna Jordà • Tura Badosa • Servand Solanilla
Opt. 4.3	<ul style="list-style-type: none"> • Ciències Aplicades • Francès • Tecno TIC 	<ul style="list-style-type: none"> • Pilar Campos • Isabel Nierga • Gemma Buch/Cristina Orozco

Atenció individualitzada:

12 hores d'atenció a alumnes individualment i Aula d'Acollida, es poden treure del grup classe o donar suport dins l'aula.

Projecte CLAU:

Conveni de diversificació curricular signat amb l'Ajuntament i el Departament d'Ensenyament, permet que alumnes de 3r i 4t d'ESO tinguin una escolarització diferenciada, amb unes hores lectives i adaptades a l'escola i unes hores en empresa, permet millorar la motivació i evitar l'abandonament prematur dels estudis, donant la possibilitat d'aconseguir el graduat d'ESO.

MATÈRIA	PROFESSORAT
Llengua catalana (1h)	Montse Jutglar
Llengua castellana (1h)	Gemma Espuña
Anglès (1h)	Pilar Campos
Matemàtiques (1h + 1h)	Mercè Brugada/Gerard Masdeu i Dolors Sucarrats
Naturals (1h)	Assumpta Domènech
Socials (1h)	Gerard Masdeu
Tecnologia (1h)	Jordi Estartús
Religió (1h)	Gerard Masdeu
EF (1h)	Marc Adalid
Treball de recerca (1h)	Gerard Masdeu
CL (1h)	Gemma Espuña
Tutoria (1h)	Servand Solanilla

2.3. ACTIVITATS I SORTIDES

Al llarg del curs es fan diverses activitats que afecten a tota la comunitat educativa:

- Castanyada (29/10)
- Nadal:
 - Pessebre Vivent (20/12)
 - Cantada (13/12)
- Final de curs:
 - Festival i sopar familiar a Maria Reina (04/06)
 - Festival i sopar familiar al Cor de Maria (11/06)
 - Comiat de 4t d'ESO (data a confirmar, segons viatge de fi d'etapa i disponibilitat sala Torín, 18/06)

Cal tenir en compte que algunes activitats, xerrades o sortides poden dependre d'alguna de les temàtiques dels projectes que es realitzin al llarg del curs (experts, visita a granges, indústries, botigues...). D'altres es podran afegir i treure segons l'evolució de la pandèmia. Les activitats ja organitzades i previstes es detallen a continuació.

INFANTIL

Activitat IME	Curs	Data	Acompanyants	Transport
La faràndula d'Olot	P3 A	2/11/2020	2 ó 3	A peu
La faràndula d'Olot	P3 B	A concretar	2 ó 3	A peu
Conta'm un conte al parc natural	P3	A concretar	4 ó 5	A peu
Participem a Lluèrnia	P3, P4 i P5	Octubre - Novembre		A l'aula
Els colors del Parc Nou	P4	1r trimestre	4 ó 5	A peu
Ens visiten els Mossos d'Esquadra	P4	A concretar		A l'aula
Anem a la biblioteca	P4	9-10/3/2021	3 ó 4	A peu
Visita a la mostra de pessebres	P5	15-16/12/2020	3 ó 4	A peu
Vols conèixer Lapili?	P5	16/04/2021	4 ó 5	Trenet
Plantes aromàtiques	P5	3r trimestre	4 ó 5	A peu

24

Activitat / sortida	Curs	Data	Acompanyants	Transport
Sortida de la tardor – Observem els colors de la tardor	P3, P4 i P5	29/10/2020	12	A peu
Anem a conèixer el Drac	P4 A	14/10/2020	2 ó 3	A peu
Visitem els gegants	P4 B	26/10/2020	2 ó 3	A peu
Dijous llarder – Volcà Montsacopa	P3, P4 i P5	11/02/2021	12	A peu
Colònies - El molí de la Riera	P3, P4 i P5	A concretar	12	Autocar

CICLE INICIAL PRIMÀRIA

Activitat / sortida	Curs	Data	Acompanyants	Transport
Sortida a la natura	1r i 2n	9 d'octubre(1r) i 16 d'octubre(2n)	4	A peu
Dijous llarder	1r i 2n	11 de febrer	6	A peu
Sortida projecte interdisciplinari	1r i 2n	2n trimestre	6	Autocar
Alberg Empúries	1r i 2n	Maig	4	Autocar

Activitat IME	Curs	Data	Acompanyants	Transport
Visita al parc dels bombers	2nA	2n trimestre	2	TPO
Visita al parc dels bombers	2nB	2n trimestre	2	TPO
Com funciona la biblioteca?	2n A	3r trimestre	2	A peu
Com funciona la biblioteca?	2n B	3r trimestre		A peu

CICLE MITJÀ PRIMÀRIA

25

Activitat / sortida	Curs	Data	Acompanyants	Transport
Sortida de la tardor (Costa de pujou)	3r i 4t EPRI	9 d'octubre(3r) i 16 d'octubre(4t)	4	A peu
Sortida Dijous Llarder	3r i 4t EPRI	11 de febrer	6	A peu
Sortida projecte interdisciplinari	3r i 4t EPRI	2n trimestre	6	Autocar
Sortida final de curs (colònies)	3r i 4t EPRI	A concretar	4	Autocar

Activitat IME	Curs	Data	Acompanyants	Transport
Teatre en anglès	4t EPRI	Maig	3	A peu
El cos d'agents rurals	3r EPRI	1r trimestre	-	

CICLE SUPERIOR PRIMÀRIA

Activitat / sortida	Curs	Data	Acompanyants	Transport
Sortida Tardor. Fageda d'en Jorda	6è	16 d'octubre	4	A peu
Sortida Tardor. Fageda d'en Jorda	5è	9 d'octubre	4	A peu
Sortida projecte interdisciplinari	6è/5è	2n trimestre	5	Autocar
Sortida final de curs. Colònies a la casa Marcel Maillot. L'Estartit	6è/5è	15-16de juny	5	Autocar

Activitat IME	Curs	Data	Acompanyants	Transport
Viles florides	5è EPRI	3r trimestre	3	Escola
Visitem la depuradora	5è EPRI		4	A peu
D'Olot al món	5è EPRI	2n trimestre	Tutor/a	Escola
Jugo i jutjo	5è EPRI	1r trimestre	Tutor/a	Escola
Un pas endavant	5è EPRI	1r trimestre	Tutor/a	Escola
Scape room	5è EPRI	3r trimestre	4	A peu
Espècies invasores	5è EPRI		Tutor/a	Escola
Visitem la depuradora?	6è	2n trimestre	3	A peu
Internet segura	6è	1r trimestre	3	Escola
Seguim la pista. Jocs d'orientació	6è	3r trimestre	3	A peu
En Doll i el consum energètic	6è	3r trimestre	3	A peu
Cos i Salut	6è	2n trimestre		A l'escola

1r ESO

Activitat / sortida	Curs	Data	Acompanyants	Transport
Sortida a la natura BATET	1r ESO	1r trimestre	4	A peu

Activitat IME	Curs	Data	Acompanyants	Transport
Internet Segura	1r ESO	1r trimestre	-	A l'aula
Can Trincheria	1r ESO	1r trimestre	3	A peu
Despertem la creativitat	1r ESO	2n trimestre	-	A l'aula
Homo Responsabilus	1r ESO	3r trimestre	-	A l'aula
Gènere i feminisme	1r ESO		-	A l'aula
La ruta de l'escultura	1r ESO			A peu
El color del paisatge	1r ESO			A peu

2n ESO

Activitat / sortida	Curs	Data	Acompanyants	Transport
Sortida a la natura	2n ESO	23/10/2020		

Activitat IME	Curs	Data	Acompanyants	Transport
Violència de gènere 1031	2n d'ESO	3r Trimestre		
Prevenió de conductes discriminatòries 2016	2n d'ESO	04/12/2020 2n ESO A 11/12/2020 2n ESO B	Tutoria	
Comença el joc 2021	2n d'ESO	6/11/2020 2n A 13/11/2020 2n B	Tutoria	
La clau dels nostres residus 4036	2n d'ESO	2n trimestre		
Alimentació i trastorns de la conducta alimentària 5004	2n d'ESO	2n trimestre		
Despertem la creativitat 7009	2n d'ESO	2n trimestre		

27

3r ESO

Activitat / sortida	Curs	Data	Acompanyants	Transport
Sortida a la Natura COOPERATIVA VALL D'EN BAS	3r ESO	23/10/20	Tutores	-
Mot Jove	3r ESO	Març	Gemma Espuña	-
Pica lletres	3r ESO	Maig	Tutores	-
Representació llegenda de Sant Jordi (Maria Reina)	3r ESO	23/04/21	Tutores	-
Col·laboració festivals final de curs infantil i primària	3r ESO	04/06/21 11/06/21	Tutores	-
Sortida Barcelona (Parlament)	3r ESO	3r trimestre	Tutores	Autobús (no cal bestreta)
Pista de gel o esmorzar de Nadal	3r ESO	21/12/20	Tutores	-
Sortida Treball de Recerca	3r ESO	2n trimestre	Tutores	-

Activitat IME	Curs	Data	Acompanyants	Transport
Una realitat refugiada (atenció a la diversitat, Acció Social, no sé si finalment es farà) - 1036	3r ESO	-	Servand	-
La ruta de l'escultura (escultura al museu i arquitectura al carrer) opció B (tot i que també la fem a 1r, amb la Laura del Museu ja variem el recorregut i les peces artístiques) - 3015	3r ESO	-	Servand	-
La maleta de la conservació i restauració de les obres d'art (només visita als magatzems del Museu) - 3016	3r ESO	-	Servand	-
Violència de gènere - 1031	3r ESO	2n trimestre	Marc	-
Tarda jove: espai de salut - 5002	3r ESO	2n trimestre	Assumpta	-
Despertem la creativitat - 7009	3r ESO	1r trimestre	Dolors	-
Experiències emprenedores de la Garrotxa - 7002	3r ESO	1r trimestre	Dolors	-
Taller d'economia social i solidària - 7010	3r ESO	2n trimestre	Dolors	-
Com elaborar un pla d'empresa - 7006	3r ESO	3r trimestre	Dolors	-
Model Canvas - 7008	3r d'ESO	3r trimestre	Dolors	-
Fas el que penses (1035)	3r ESO	2n trimestre	Tutores	-
Alcohol, drogues i accidents (2009)	3r ESO	Gener	Tutores	-
Internet segura de tu a tu (6006)	3r ESO	3r trimestre	Tutores	-
Taller Share (6007)	3r ESO	3r trimestre	Tutores	-
Hi ha mal rotllo, què faig? - 1017	3r ESO	1r trimestre	Tutores	-

4t ESO

Activitat / sortida	Curs	Data	Acompanyants	Transport
Sortida a la natura LA FAGEDA	4t ESO	23 d'octubre	4/5	A peu
Possible sortida a Barcelona (INEF, CosmoCaixa...)	4t ESO	2n trimestre	3	autocar

Activitat IME	Curs	Data	Acompanyants	Transport
Enfilant botons (Ioga)	4t ESO	1r TRIMESTRE	2	
Experiències emprenedores a la Garrotxa (Dinàmig).	4t ESO	2n	2	
L'Observatori per al Desenvolupament Sostenible de la Garrotxa (Dinàmig).	4t ESO	2n	2	
Health us Nepal, una ONG olotina.	4t ESO	1r	2	
Què és Càritas Garrotxa?	4t ESO	1r	2	
Visita a la Creu Roja.	4t ESO	1r	2	
Alimentació i trastorns de la conducta alimentària (Creu Roja).	4t ESO	3	2	
Taller Share	4t ESO	1	2	
Diversitat sexual i discriminació per identitat (Creu Roja).	4t ESO	2	2	
Gènere i feminisme (Creu Roja).	4t ESO	2	2	
Drogues i lleis (Mossos d'Esquadra).	4t ESO	3	2	
Olot al món	4t ESO	2	2	
Francesc de Verntallat i la revolta remença	4t ESO	1	2/3	
La comunitat SORDA I LA LLENGUA DELS SIGNES	4t ESO	2	1	
Pinzellades d'Art	4t ESO	2	1	
La vegetació de la Garrotxa	4t ESO	1	1	
Documental: «Sea of shadows»	4t ESO	1	2	

2.4. PROJECTES D'INNOVACIÓ

LLENGUA ANGLESA

El departament de Llengua Anglesa és plenament conscient que les exigències actuals – juntament amb la conjuntura socioeconòmica en un món cada cop més global – fan més necessari que el nostre alumnat adquireixi una base comunicativa pràctica en llengua anglesa, essencial en un s.XXI ple de reptes.

Aquest curs continuem apostant per la **metodologia AMCO** a tots els cursos de l'escola d'infantil, primària i ESO. AMCO és una metodologia molt nova que imita la manera com qualsevol nadiu aprèn la seva llengua materna. Així, parteix de l'aprenentatge oral de la llengua i de les rutines de pensament per tal de potenciar l'expressió oral de l'alumnat des d'edats primerenques.

Les hores de llengua anglesa continuen tenint també el seu complement CLIL, amb especial incidència en la Visual i Plàstica, en un esforç suplementari i interdisciplinari.

Organització per etapes:

-Educació Infantil:

Continuem apostant per la introducció de la llengua anglesa des de ben petits, a P3, amb l'objectiu de familiaritzar l'alumnat amb els sons de la llengua anglesa i les primeres nocions bàsiques de vocabulari, en una etapa de desenvolupament en què els infants són especialment sensibles a l'aprenentatge d'habilitats lingüístiques i verbals. AMCO reforçarà l'aprenentatge oral de l'anglès entre els alumnes d'infantil.

A P4 i P5 s'impartirà l'àrea de psicomotricitat en anglès (CLIL).

-Educació Primària:

S'imparteixen 3 hores setmanals de llengua anglesa més 1 hora d'educació visual i plàstica en anglès (CLIL).

Puntualment, s'impartiran unitats didàctiques o activitats en anglès en altres àrees.

-ESO:

S'imparteixen 3 hores setmanals de llengua anglesa. A tercer d'ESO hi ha una optativa d'Emprenedoria en anglès (CLIL) i 1 hora de English Science a 2n d'ESO.

Puntualment, s'impartiran unitats didàctiques o activitats en anglès a altres àrees (CLIL).

PROGRAMA AUXILIAR DE CONVERSA (AC)

Aquest curs, excepcionalment i mentre duri la situació de pandèmia actual, l'escola no agafarà cap auxiliar de conversa per la problemàtica que això pot comportar a les famílies que l'acullen. També s'ha de tenir en compte que és una persona que sovint viatja al seu país durant el curs i, aquest, no sabem com evolucionarà. Volem continuar amb el programa però quan la situació es normalitzi.

HORT

L'hort de Can Xiqués és un projecte pedagògic que permet a l'alumnat d'educació infantil conèixer de primera mà un hort ecològic. Aquest espai permetrà dur a terme activitats molt enriquidores dins de totes les matèries.

Aquest any, com a novetat, creem un hort al Cor de Maria per tal de poder continuar aquest projecte a nivell d'escola. Tots els cursos de primària i ESO podran realitzar activitats a l'hort.

CLUB DE LECTURA

Continua un Club de Lectura (ESO), per fomentar el gust per la lectura. Són voluntaris. Tindran unes 7 trobades a l'any, es llegiran, comentaran i treballaran 3 llibres i es dinamitzaran diverses activitats de relació entre el club i l'alumnat més petit que encara no ho pot participar.

EDUCACIÓ FÍSICA

Aquest curs es començarà a treballar en un nou Projecte Esportiu de Centre renovat i que s'ajusti a la realitat de l'escola. Des del "Departament d'Educació física" s'ha cregut convenient renovar-lo i afegir moltes activitats esportives que fins ara no hi constaven.

Des de l'escola entenem l'educació física com una eina molt potent per a treballar molts valors essencials a la vida de qualsevol persona. Sabem que, a més, ens ofereix la possibilitat de incloure a tot l'alumnat, sense discriminació de cap tipus. La inclusió que tan es busca a les aules és més present que mai en l'educació física. A més, treballem l'educació física des d'una visió global, tenint molt en compte no només la vesant de l'activitat física, sinó també els hàbits saludables.

Algunes de les tasques més destacades:

Treballem amb l'Associació de Joves Dirigents Catalans (Jo-DiC), per tal de formar alumnes amb el curs de CIATE.

Formem part de les Formigues Cooperatives. Formigues Cooperatives és un projecte cooperatiu, on alumnes de diferents escoles de Catalunya experimenten, inventen i comparteixen reptes cooperatius d'educació física. Engloba tota la primària i el primer cicle d'ESO.

Formem part del Mapa de Ball. Mapa de Ball és un projecte organitzat per la Xarxa Transversal i el Mercat de les Flors, que promou i dona a conèixer el llenguatge del moviment i la dansa contemporània al públic jove (2n d'ESO).

Fomentem el teixit associatiu gràcies a la col·laboració amb entitats i escoles esportives, de dansa, de ioga, etc. Volem aconseguir que els nostres alumnes facin esport extraescolar participant amb algunes de les entitats de la comarca.

Fomentem l'alimentació saludable. Entre d'altres coses, participem en el Programa de consum de fruita i llet de la Generalitat de Catalunya.

ROBÒTICA

Continuem ampliant la robòtica a l'escola amb experiències a infantil i els cicles inicial i mitjà de primària (Bee Bots). A cicle superior s'imparteix la complementària d'Informàtica-Robòtica, on es desenvoluparà el coneixement d'aquesta àrea a través de projectes amb robots Mindstorm. A ESO es treballa al taller d'intel·ligències múltiples a tots els cursos i específicament en una matèria optativa de 4t.

L'extraescolar de robòtica a la franja horària del migdia, amb l'empresa Innova Didàctics, continua oferint-se.

LLENGUA FRANCESA

A l'ESO, ja fa molts cursos que s'ofereix l'estudi de la llengua francesa com a optativa. Per motivar més aquesta important llengua, es posarà punt i final al seu estudi oferint a l'alumnat la participació a un petit viatge a Montpel·lier si hi ha un mínim de participants i la pandèmia ho permet.

CANVI PROFUND A L'ESCOLA – l'EqS (l'Escola que Somio)

Els temps canvien i la societat avança a un ritme vertiginós. El desenvolupament tecnològic ens arrossega, crea noves formes de relació i transforma el camp laboral, alhora que accentua les diferències entre el món occidental i els països més pobres. Els nens i nenes del nostre temps s'assemblen ben poc a com érem nosaltres mateixos a la seva edat, creixen amb la tecnologia al seu abast i en un entorn social amb una crisi de valors molt profunda. Les diferències entre generacions s'accentuen exponencialment i l'excés d'informació en el que els infants estan immersos genera canvis en les estructures cerebrals, que es tradueixen en noves maneres d'aprendre.

L'escola no pot posar-se d'esquena a aquesta nova realitat i ha de donar resposta a les necessitats de l'alumnat del segle XXI. Els experts diuen que la majoria de feines que duren a terme els alumnes actuals encara no existeixen. Davant d'això l'escola ha de garantir que l'alumnat assoleixi una sèrie de destreses i habilitats, que el currículum anomena competències bàsiques, que els serviran per fer front a un futur laboral incert però alhora ple d'oportunitats. La classe magistral, en la que el professor explica tot el que sap i l'alumnat escolta, té data de caducitat i dóna pas a nous processos d'ensenyament centrats en donar un paper principal a l'alumnat en el seu propi procés d'aprenentatge. L'aprenent deixa de ser un receptor passiu d'informació i passa a tenir un paper molt actiu en la construcció de l'aprenentatge.

La nostra escola ja fa 7 cursos que es prepara per fer front a aquesta nova realitat social i educativa. Tot l'equip de mestres i professors està treballant intensament per anar replantejant totes les pràctiques educatives del centre amb l'objectiu de donar respostes als nous interrogants que ens depara la realitat del món educatiu. El projecte té per nom *L'escola que somio* i es basa en:

- El treball conjunt de tots els mestres i professors per anar definint el model d'escola que volem per al nostre alumnat.
- La formació i capacitació intensiva de l'equip de mestres i professors en les noves tendències pedagògiques (treball cooperatiu, projectes, intel·ligències múltiples, estimulació primerenca, etc.).
- Visita a centres educatius innovadors de referència i contacte amb experts en implementació de canvis educatius.
- Comunicació i capacitació de les famílies, per tal que se sumin al projecte d'innovació.

Comptem amb la implicació de tots els agents de la comunitat educativa per treballar colze amb colze per tirar endavant aquest projecte i construir plegats l'escola que somiem per als nostres alumnes.

Aquests primers passos en la nova manera de treballar es recullen en un Manual i uns protocols que es troben als ANNEXOS d'aquest document. El procés ha estat presentat al Patronat de l'escola, al gerent i la cap pedagògica de la Fundació Educativa Cor de Maria i al l'AMIPA de l'escola: <https://prezi.com/jg9qvvyvodh3/copy-of-l039escola-que-somiem/>
Durant els primers anys es va formar part del programa marc d'escoles avançades "Escola Nova 21" que ens va permetre intercanviar experiències amb altres escoles. Actualment aquest programa ha entrat a formar part del Departament d'Educació.

Des de fa dos cursos, la Fundació que agrupa les 9 escoles Cor de Maria inicia un pla d'innovació pedagògica conjunt a totes les escoles. La nostra escola participa en aquest pla per tal d'aprofundir en les diverses vies obertes de replantejament de l'escola i per aprofitar les sinergies que ofereix el treball conjunt amb altres centres. Aquest pla d'innovació es gestiona per part de la comissió pedagògica de la Fundació i dirigit per Balma Educativa, organització especialitzada en l'acompanyament de processos de canvi profund en institucions educatives.

TALLES D'IIMM

Els tallers internivells d'intel·ligències múltiples són una dinàmica de treball pensada amb la finalitat de desenvolupar o potenciar en el nostre alumnat cadascuna de les diferents intel·ligències, fora del treball del dia a dia a l'aula i mitjançant tallers manipulatiu, didàctics i engrescadors.

Les diferents intel·ligències treballades són:

- Intel·ligència lògica-matemàtica
- Intel·ligència visual-espacial
- Intel·ligència corporal-cinestèsica
- Intel·ligència naturalista
- Intel·ligència intrapersonal
- Intel·ligència interpersonal
- Intel·ligència musical
- Intel·ligència lingüística

A més, es fomenta el treball en equip i la relació entre els alumnes de diferents cursos, potenciant vincles entre edats diverses que considerem molt positius.

EDUCACIÓ INFANTIL

A l'etapa d'educació infantil, els tallers es duen a terme els dimecres a la tarda, participant de manera rotativa tots els nens i nenes de l'etapa. Aquest curs, seguint la normativa de la COVID, es mantindran els grups estables i l'aula de referència de cadascun d'ells. Per això, es portaran a terme els diferents tallers, però sense que aquests siguin internivells. Serà cada mestra qui setmanalment rotarà per les aules. A l'igual que en cursos anteriors, els alumnes de P3 durant el 1r trimestre no participaran als tallers d'etapa, sinó que per una millor adaptació els realitzaran amb la pròpia mestra fins després de Nadal.

EDUCACIÓ PRIMÀRIA

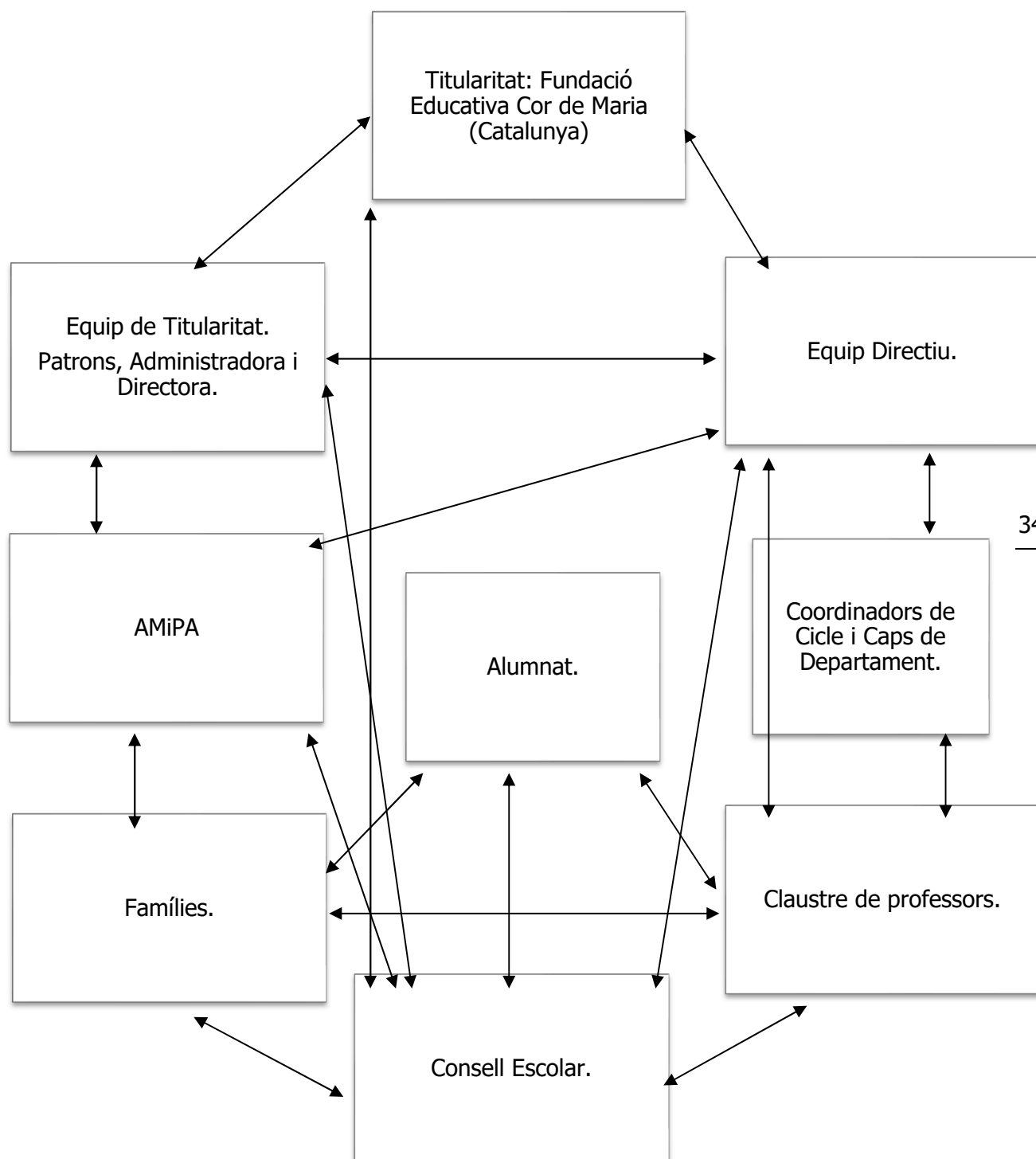
A l'etapa d'educació primària, els tallers es duen a terme els dilluns i dijous en sessions de 2 hores, i hi participen els nens i nenes de 1r a 3r i de 4t a 6è de primària. Aquest curs degut a la COVID no barregem els grups, es fa el taller amb tot el grup classe. Tenim 6 cursos a cada sessió i 8 tallers que cada professor/a els farà en un grup de manera rotativa. Aquest any els tallers es començaran el segon trimestre.

EDUCACIÓ SECUNDÀRIA

A l'etapa d'ESO, els tallers es duen a terme els dilluns a última hora de la tarda (16:45-17:45) i hi participa tot l'alumnat de l'etapa. Els tallers tenen una durada anual i els alumnes, amb el seu grup de convivència, aniran passant pels diferents tallers de IIMM. Intentem que els tallers siguin equilibrats en quant a les diferents intel·ligències. Aquest taller tindrà un informe qualitatiu que arribarà als pares, però no afectarà a les notes acadèmiques. Si algun alumne/a no compleix en el taller i la seva actitud no és l'adequada passarà a ser exclòs del grup i anarà a l'aula de guàrdia.

3. ORGANITZACIÓ DE L'ESCOLA

3.1. ORGANIGRAMA



3.2. QUADRE PEDAGÒGIC

3.2.1. EQUIP DIRECTIU

Directora – Anna Jordà.
 Sotsdirector – Miquel Pérez.
 Cap d'estudis d'ESO – Sílvia Prunés.
 Cap d'estudis de Primària – Carme Masdeu.
 Cap d'estudis d'Infantil – Judit Rubió.

3.2.2. CONSELL ESCOLAR

Presidenta – Anna Jordà.
 Representants de la titularitat – Patrícia Macias, Pilar Laborda i Anna Arau.
 Representants del professorat – Dolors Prat, Sònia Tubert, Gemma Espuña i Mercè Costa.
 Representants dels pares i mares – Neus Giménez, Teresa Arrey i Agustí Costa.
 Representants de l'AMiPA – Maria Guerra.
 Representants del PAS – Reyes González.
 Representants de l'alumnat – vacant.
 Representant de l'Ajuntament – Mariona Camps.

3.2.3. EQUIPS DOCENTS PER CURSOS

INFANTIL

ADRIANA CLAVAGUERA	Tutora P3-A
GEMMA RAMON	Tutora P3-B
LAIA MORERA	Tutora P4-A
CARLA VALLS	Tutora P4-B
ADRIANA PLANA	Tutora P5-A
DOLORS PRAT	Tutora P5-B
MONTSE FERRÉS	Tutora P5-C
JUDIT RUBIÓ	Hort de Can Xiqués (tota l'etapa)
	Atenció a la diversitat (tota l'etapa)
SÒNIA TUBERT	Psicomotricitat a P3
	Anglès a tota l'etapa
NATALIA PEÑA	Psicomotricitat en anglès a P4 i P5
	Música a tota l'etapa
LAURA VEGAS	Psicòloga de l'etapa
	Plàstica a tota l'etapa
	Atenció a la diversitat (tota l'etapa)

PRIMÀRIA

Tutories i coordinació:

Cicle Inicial	Cicle Mitjà	Cicle Superior
1rA: Olga Soler	3rA: Miquel Coldecarrera	5èA: Miquel Pérez
1rB: Mercè Costa	3rB: Carme Masdeu	5èB: Benjamí Martos
2nA: Coralí Plujà	4tA: Núria Llongarriu	6èA Lourdes Masmitjà
2nB: Èric Latorre	4tB: Gemma Masegur	6èB: Josep Pagès
Coord.: Mercè Costa	Coord.: Núria Llongarriu	Coord.: Lourdes Masmitjà

Mestres que col·laboren amb la tasca educativa:

<u>Professors/es</u>	<u>Matèria</u>
Alfred Sánchez	Plàstica en anglès de 1r a 6è , Medi a 3r B, Castellà 3rB i Tallers IMM.
Natàlia Peña	Música de 1r a 6è , castellà 2nA i 2nB i tallers IMM
Marta Puntí	Anglès de 1r a 3r
Joan Xancó	Anglès de 4t a 6è i Tallers IMM
Alba	Piscina, reforç a cicle inicial, educació en valors 2nA, 2nB i 3rA i comptem sense dits 3rA
Ruben Prada	Educació física de 3r, 4t i 5è, matemàtiques de 5è i informàtica de 3r
Ariadna	Reforç de català a 3r i 5è, reforç de matemàtiques a 6è, taller d'expressió escrita de 6è, informàtica robòtica de 5è i 6è i tallers IMM
Fina Barris i Laura Vegas	Psicòlogues

36

ESO

Tutories:

1r ESO	2n ESO	3r ESO	4t ESO	CLAU
Pilar Campos Montse Jutglar	Isabel Nierga Laura Olaya	Gemma Espuña Gemma Buch /Cristina Orozco	Tura Badosa Sílvia Prunés	Servand Solanilla

Caps de departament:

Servand Solanilla.
 Gemma Espuña.
 Pilar Campos.

Professorat de l'etapa d'ESO:

Laura Olaya	Ciències
Gerard Masdeu	Humanístic
Sílvia Prunés	Humanístic

Mercè Brugada	Ciències
Anna Jordà	Ciències
Marc Adalid	EF
Alícia Bolívar	Anglès
Montse Jutglar	Humanístic
Pilar Campos	Ciències
Tura Badosa	Humanístic
Fina Barris	Psicopedagogia
Isabel Nierga	Humanístic
Dolors Sucarrats	Ciències
Jordi Estartús	Música
Servand Solanilla	Art
Gemma Buch / Cristina Orozco	Ciències
Assumpta Domènech	Ciències
Gemma Espuña	Humanístic

Altres professionals:

Fina Barris – psicòloga.

EQUIPS DOCENTS/TREBALL PER CURSOS:

1r ESO	2n ESO	3r ESO	4t ESO
Pilar Campos Montse Jutglar Jordi Estartús Alícia Bolívar	Isabel Nierga Laura Olaya Marc Adalid Gerard Masdeu	Gemma Espuña Gemma Buch/ Cristina Orozco Assumpta Domènech Servand Solanilla	Tura Badosa Sílvia Prunés Anna Jordà Fina Barris Dolors Sucarrats

3.3.ORGANITZACIÓ DE REUNIONS

Cada dimecres a l'hora del pati s'organitzen reunions entre la cap d'estudis de primària i els coordinadors de cicle i la cap d'estudis de secundària i els caps de departament per poder informar bé als diferents docents de tota la organització que fa referència a l'escola, també per captar els dubtes i preocupacions de mestres i professorat.

Cada dimecres també s'organitzen reunions de coordinació i treball a diferents nivells (curs, cicle, etapa, claustre, departament/àrea, EqS, comissions...). Segons les necessitats i treball de cada moment.

Quatre cops l'any, a principi de cada trimestre i a final de curs, es reuneix el claustre per organitzar els grans temes general del curs i valorar-los.

A més, a nivell de claustre, està en funcionament un grup de Whatts App, una carpeta de documents compartits al oneDrive i un Calendari Microsoft per fer que la informació arribi bé a tots els destinataris.

Des de l'equip directiu intentem que, sempre que sigui possible, siguin reunions presencials, però aquest any, degut a la situació pandèmica, moltes de les reunions es fan de manera virtual. El nombre d'assistents a una reunió presencial es va limitant (10 persones, 6 persones...) en funció de l'estat de la pandèmia. Des de l'escola l'eina habitual és el Microsoft Teams, però també s'utilitzen d'altres com el Meet i el Zoom si ens coordinem amb serveis externs que així ho requereixin.

3.4.TREBALL DE COMISSIONS

Per poder tractar diferents temes referents a les activitats del curs de professorat i alumnat, el claustre s'organitza comissions que duren a terme diferents trobades al llarg del curs (horari lliure o dirigit) per poder treballar i tirar endavant diferents projectes. A cada trobada enviaran una acta a l'equip directiu per poder fer el seguiment de les diferents activitats i sempre que calgui es farà una reunió de coordinació per poder comunicar al claustre el desenvolupament d'aquestes activitats. Hi ha uns membres de les comissions fixos (tothom ha d'estar en una) i uns altres variables (segones i terceres comissions) per ajudar en moments més puntuals.

1. Comissió de solidaritat, valors i competència espiritual.
Adriana P, Dolors P, Lourdes M, Carme M, Alba G, Gemma M, Assumpta D, Gerard M, Montse J
2. Comissió d'ambientació
Laura V, Natalia P, Mercè C, Alfred S, Núria LI, Ariana B, Servand S, Dolors S, Laura O, Pilar C
3. Comissió revista
Sònia T, Montse F, Laia M, Teresa M, Benjamí M, Joan X, Pep P, Tura B, Isabel N, Sílvia P
4. Comissió d'anglès
Sònia T, Marta P, Joan X, Alícia B, Montse J.
5. Comissió Sant Jordi
Adriana C, Gemma R, Olga S, Gemma E, Fina B, Isabel N.
6. Comissió d'esports i festival del CdM
Olga S, Natalia P, Marta P, Mercè C, Mireia M, Miquel P, Teresa M, Ruben P, Pep P, Gemma B / Cristina O, Marc A
7. Comissió Pessebre Vivent i festival de MR
Judit R, Laura V i Adriana P
8. Comissió pati de baix
Laura V, Coralí P, Ruben P, Anna J, Èric L, Marc A, Gerard M, Miquel C, Miquel P
9. Comissió Hort:
Judit R, Èric L, Coralí P, Alfred S, Miquel P, Marta P, Anna J

3.5.HORARI DE VISITES DEL PROFESSORAT

Educació Infantil:

ADRIANA CLAVAGUERA	Divendres de les 15:00 a les 15:45h
GEMMA RAMON	Dijous de les 9:30h a les 10:15h
LAIA MORERA	Dilluns de les 16:15 a les 17:00h
CARLA VALLS	Divendres de les 12:00h a les 13:00h
ADRIANA PLANA	Divendres de les 9:30h a les 10:15h
DOLORS PRAT	Divendres de les 9:30h a les 10:15h
MONTSE FERRÉS	Dijous de les 16:15h a les 17:00h
JUDIT RUBIÓ	Dimarts de les 10:15h a les 11:00h
LAURA VEGAS	Dilluns de les 10:15h a les 11:00h
SÒNIA TUBERT	A convenir

*A més d'aquestes hores de visita, totes les mestres estan a la disposició de les famílies que ho desitgin a hores a convenir.

Educació Primària:

OLGA SOLER	A convenir
MERCÈ COSTA	A convenir
CORALÍ PLUJÀ	A convenir
ÈRIC LATORRE	A convenir
MIQUEL COLLDECARRERA	A convenir
CARME MASDEU	A convenir
NÚRIA LLONGARRIU	A convenir
GEMMA MASSEGUR	A convenir
MIQUEL PÉREZ	A convenir
BENJAMÍ MARTOS	A convenir
LOURDES MASMITJÀ	A convenir
JOSEP PAGÈS	A convenir
RESTA DEL PROFESSORAT	A convenir
OLGA SOLER	A convenir
RESTA DEL PROFESSORAT	A convenir

Educació Secundària:

Tot el professorat està a la disposició de les famílies que ho desitgin a hores a convenir.

4. SEGUIMENT I AVALUACIÓ

4.1. CALENDARI D'AVAUACIONS

Trimestre	Infantil	Primària i Secundària
Primer	21 de desembre	21 de desembre
Segon	Entrevista	26 de març
Tercer	29 de juny	29 de juny

A mitjans del primer trimestre, a ESO, es realitza i s'entrega un informe de preavaluació qualitatiu per valorar l'evolució de cada alumne/a.

4.2. RELACIÓ AMB LES FAMÍLIES

Trobades conjuntes:

- Reunió d'inici de curs – una reunió per etapa, que inicia la directora a la sala i segueixen els tutors i tutores a les aules.
- Nadal – Pessebre Vivent, Cantada i Pastorets, actes oberts a totes les famílies.
- Certàmens i portes obertes – presentació i mostra a les famílies (també als alumnes) dels diferents treballs realitzats a l'aula, es mantindrà el format de les portes obertes a Maria Reina per les famílies que volen iniciar P3 i com a trobada de les famílies d'Infantil però a primària i ESO es buscaran moments perquè els propis alumnes mostrin diferents treballs a les seves famílies, en petit format, reunions de curs.
- Final de curs – festivals a Maria Reina i Cor de Maria, sopars familiars i ball i festa de comiat de 4t d'ESO.

Trobades individuals:

- A tots els cursos es fan entrevistes individualitzades del tutor o la tutora amb la família. Es fan totes les que calguin per al bon desenvolupament personal i curricular de l'alumnat. També, si cal, amb altres docents o psicòloga que intervenen en la tasca educativa de l'alumne. També hi ha coordinació amb altres serveis externs a l'escola (EAP, serveis socials, classes particulars, CSMIJ...).

4.3. PLANIFICACIÓ DE L'AVAUACIÓ INTERNA I EXTERNA

Interna:

A final de curs valorem a nivell de claustre, famílies i alumnat els diferents aspectes organitzatius de curs, mitjançant enquestes i es comenten al claustre on es plantegen i s'anoten totes les propostes de millora.

Pel que fa a l'àmbit d'ensenyament – aprenentatge, aquest curs es continua amb la programació basada en competències bàsiques per a totes les etapes. Es valorarà el desenvolupament d'aquest curs, es fixarà el següent i a través de l'equip impulsor es comprovarà que s'està aplicant la nova metodologia a l'aula (notes, llibretes i proves). Es potenciarà molt la formació en avaluació i metodologia (relacionat amb el canvi) i es comprovarà com s'entra a l'aula.

Externa:

El **Consell Superior d'Avaluació del Sistema Educatiu** organitza les proves d'avaluació censal i proves d'avaluació mostral.

A partir del curs 2018-2019 se substitueix l'avaluació diagnòstica de tercer curs d'educació primària per la prova diagnòstica, que s'aplicarà al final del cicle inicial. El sentit de la prova és treballar a favor de l'autonomia pedagògica que han d'exercir els centres educatius, per la qual cosa el Consell Superior d'Avaluació del Sistema Educatiu ha elaborat el nou disseny de la prova juntament amb la Direcció General d'Educació Infantil i Primària i el CESIRE (Centre de Recursos Pedagògics Específics de Suport a la Innovació i la Recerca Educativa).

Les activitats diagnòstiques previstes tenen un format globalitzador que integra tots els àmbits a avaluar i que s'emmarca en el context de la realitat propera dels alumnes. Es plantegen activitats individuals i de grup i s'hi inclouen diferents instruments d'avaluació.

El Departament ha previst dur a terme les activitats diagnòstiques en una mostra representativa de centres de diferents tipologies, prèviament seleccionats i informats. Aquestes activitats aportaran informació sobre el procés d'assoliment de les competències dels alumnes de cicle inicial.

Les activitats diagnòstiques, les guies d'aplicació i reflexió corresponents i els resultats globals de la mostra estaran a disposició de tots els centres educatius i serviran de referent per a la resta de centres que vulguin aplicar les activitats a partir del setembre de 2019.

Les proves d'**avaluació censals de final d'etapa** (competències bàsiques) avaluen les competències i coneixements bàsics que han d'haver adquirit els alumnes al final de l'educació primària i al final de l'educació secundària obligatòria. I les realitzen tots els estudiants de 6è i 4t d'ESO respectivament.

El calendari d'aplicació de les proves d'avaluació corresponents al **curs 2020-2021** és el següent:

Prova	Dates
Avaluació de quart d'ESO	17 i 18 de febrer de 2021
Avaluació de sisè d'EPRI	4, 5 i 6 de maig de 2021

Les proves de competències bàsiques de sisè de primària i quart de secundària les passen aplicadors externs amb la presència a l'aula dels tutors o tutores que no poden intervenir.