



**PLA ANUAL**  
**Cor de Maria – Maria Reina**  
**Curs 2019-2020**

## ÍNDEX

<b>Introducció.....</b>	<b>3</b>
<b>1. Objectius escolars del curs 2018-2019 .....</b>	<b>4</b>
<b>1.1. Les prioritats a treballar a nivell d'escola.....</b>	<b>4</b>
<b>1.2. Normes de convivència.....</b>	<b>7</b>
<b>2. Actuacions que es duran a terme per assolir els objectius del curs .....</b>	<b>10</b>
<b>2.1. Organització del temps escolar.....</b>	<b>10</b>
<b>2.1.1. Horari .....</b>	<b>10</b>
<b>2.1.2. Calendari escolar.....</b>	<b>11</b>
<b>2.2. Atenció a la diversitat.....</b>	<b>12</b>
<b>2.2.1. Descripció de l'alumnat del centre .....</b>	<b>12</b>
<b>2.2.2. Organització per atendre la diversitat.....</b>	<b>12</b>
<b>2.3. Activitats i sortides.....</b>	<b>23</b>
<b>2.4. Projectes d'innovació.....</b>	<b>29</b>
<b>3. Organització de l'escola .....</b>	<b>33</b>
<b>3.1. Organigrama .....</b>	<b>33</b>
<b>3.2. Quadre pedagògic.....</b>	<b>34</b>
<b>3.2.1. Equip directiu.....</b>	<b>34</b>
<b>3.2.2. Consell escolar.....</b>	<b>34</b>
<b>3.2.3. Equips docents per cursos.....</b>	<b>34</b>
<b>3.3. Organització de reunions .....</b>	<b>37</b>
<b>3.4. Treball de comissions .....</b>	<b>38</b>
<b>3.5. Horari de visites del professorat .....</b>	<b>39</b>
<b>4. Seguiment i avaluació .....</b>	<b>40</b>
<b>4.1. Calendari d'avaluacions .....</b>	<b>40</b>
<b>4.2. Relació amb les famílies .....</b>	<b>40</b>
<b>4.3. Planificació de l'avaluació interna i externa.....</b>	<b>40</b>
ANNEX 1: Manual de funcionament (per a pràctiques i noves incorporacions)	
ANNEX 2: Protocol canvis pedagògics (cursos passats, actualment dins l'organització habitual)	
ANNEX 3: Protocol d'entrevistes (famílies i alumnat)	
ANNEX 4: Protocol d'avaluació i deures	
ANNEX 5: Protocol de disciplina	
ANNEX 6: Distribució de l'alumnat en grups base	
ANNEX 7: Guia ràpida per a dur a terme un projecte a l'aula	

---

## INTRODUCCIÓ

La **programació general anual del centre** “és la concreció de les prioritats, i de tots els aspectes relatius a les activitats i el funcionament dels centre per al curs escolar corresponent, dels diferents àmbits de l'autonomia del centre, d'acord amb el projecte educatiu”.

L'Equip Directiu l'elabora amb les aportacions del Claustre i el Consell Escolar n'ha de ser informat.

Les eventuais revisions i modificacions que resultin de la seva actualització periòdica s'han de comunicar també al Consell Escolar.

En l'elaboració del PGC hem tingut en compte també la legislació actual i el Caràcter Propi de l'Escola, que en defineix la identitat i el tipus d'educació que ofereix.

## 1. OBJECTIUS DEL CURS ESCOLAR 2018-2019

### 1.1. LES PRIORITATS A TREBALLAR A NIVELL D'ESCOLA

PRIORITATS	QUÈ FAREM?
<p>1.OBJECTIU GENERAL DE LES ESCOLES COR DE MARIA</p>	<p><b><u>Projecte d'educació en valors i competència espiritual</u></b> Curs 2019-2020</p> <p>L'educació en valors és l'eix transversal que abasta totes les persones que d'una forma o una altra tenen contacte amb l'alumnat, sigui quin sigui la seva tasca. Pretenem a través d'aquesta educació preparar-los a ser competents espiritualment i desenvolupar-se amb assertivitat als canvis de paradigma que estem vivint.</p> <p><b>OBJECTIU GENERAL:</b></p> <p>Aconseguir que l'ús de les expressions: si us plau, gràcies, perdó. Provoquin sensacions positives en els nostres alumnes i ajudin a la millora de la convivència del centre.</p> <p><b>OBJECTIUS ESPECÍFICS</b></p> <ul style="list-style-type: none"> <li>- Fer ús de les tres expressions en le dia a dia de l'escola.</li> <li>- Observar l'actitud dels que ens envolten i estar atents a les seves necessitats.</li> <li>- Adonar-se que utilitzar aquestes paraules ajuden a empatitzar amb altres creant sensacions de benestar, alegria i humilitat.</li> <li>- Valorar l'esforç en el moment de demanar perdó i reconèixer les pròpies actuacions.</li> <li>- Entendre que fer les coses sense esperar res a canvi és una mostra de gratitud.</li> <li>- Recuperar els fonaments bàsics d'una bona educació.</li> </ul> <p><b>COM HO FEM</b></p> <ul style="list-style-type: none"> <li>- Essent tots els membres de la comunitat educativa, models de l'ús de les tres expressions en el dia a dia de l'escola.</li> <li>- Fent servir les paraules del objectiu per decorar diferents espais del centre (aules, finestres...)</li> <li>- Utilitzant la col·lecció de llibres <i>Si us plau</i> (Editorial Claret)</li> <li>- Cercant idees relacionades amb el lema per indrets de l'escola, del poble...</li> <li>- Representant escenes on surtin les tres paraules.</li> <li>- Treballant la cançó</li> <li>- Toniatti: <a href="https://www.youtube.com/watch?v=Oj9VKWsPUTg">https://www.youtube.com/watch?v=Oj9VKWsPUTg</a> (apropiat per EI i CI)</li> <li>- Fent arribar a les famílies l'objectiu del curs (reunions de curs, agenda, web, cartells...)</li> </ul>

<p>2.TREBALLEM PER UNA ESCOLA: CATALANA i OLOTINA INNOVADORA MULTILINGÜE ACOLLIDORA CRISTIANA</p>	<p>Som una escola catalana, innovadora, multilingüe, inclusiva i que educa en valors.</p> <p>Treballem per a una persona:</p> <p><b>AUTÒNOMA.</b> Segura de si mateixa, capaç de dirigir la seva pròpia vida i prendre decisions fonamentades en el seu propi criteri, amb tolerància i respecte cap als altres. Capaç de desenvolupar-se en un món canviant i complex.</p> <p><b>CRÍTICA.</b> Que no tingui por a dubtar, que sigui capaç de construir i argumentar les seves opinions fugint de les pressions socials. Capaç de qüestionar-se i ser conscient dels seus propis límits. Que sàpiga contrastar i debatre l'allau d'informació que rep de manera constant.</p> <p><b>EMPRENEDORA.</b> Que converteixi una idea en un projecte, que generi innovació i beneficis socials o econòmics. Que perseveri en el desig de saber i aprendre al llarg de la vida.</p> <p><b>CREATIVA.</b> Que sigui capaç de trobar solucions diverses i innovadores a les diferents situacions que es puguin trobar al llarg de la seva vida.</p> <p><b>COMPROMESA.</b> Implicada amb l'entorn de manera activa i autònoma, amb consciència d'allò que li pertoca. Que vulgui ser un ciutadà responsable, solidari i implicat en els afers comuns.</p> <p><b>EMPÀTICA.</b> Lliure en la forma de pensar, en la de relacionar-se i en la d'actuar, des de la responsabilitat i el respecte a les diferents visions i creences del món que l'envolta.</p> <p><b>LLIURE.</b> Capaç de comprendre i gestionar les pròpies emocions i les dels altres per conèixer de manera respectuosa i pacífica. Una persona que trobi sentit a la seva vida descobrint els altres, que s'estimi i sàpiga estimar.</p> <p><b>COL·LABORADORA.</b> Que sap cooperar, participar, aportar i sumar en projectes comuns. Que sap aprofitar les habilitats i capacitats dels qui els acompanyen en benefici de totes i tots. Amb capacitat per treballar en equip i assolir fites comunes i també individuals.</p>
<p>3.ORGANITZACIÓ PEDAGÒGICA</p>	<p><b>1-Documents:</b> Seguir creant i revisant els protocols necessaris per la correcta aplicació del projecte educatiu segons el procés de canvi que fa ja tres cursos que s'ha iniciat, adaptant-nos a la nova organització pedagògica de la Fundació Educativa del Cor de Maria i aprofitant els recursos d'Escola Nova 21.</p> <p><b>2-Organitzarem claustres</b> regularment per intercanviar opinions i experiències entre tot el professorat de les diferents etapes.</p>

**3-A les reunions de professors cal tenir en compte:**

- Puntualitat a les reunions.
- Assistència obligatòria a les reunions.
- Vetllar per una línia coherent de cicle.
- Fomentar la comunicació entre tutors i especialistes.
- Participar en les reunions amb actitud activa.
- Respectar sempre l'horari de reunió.

**4-Actuar amb coherència i rigorositat** en el nostre treball diari.

**5-Educar a l'hora del pati:**

- Ensenyar a jugar a diferents jocs.
- Insistir en la neteja del pati i el manteniment de les instal·lacions.
- Acompanyar sempre l'alumnat fins el pati i assegurar-se que hi ha el vigilant de pati abans de deixar-los.
- Arribar amb puntualitat si tenim vigilància.

**6-Potenciar el treball de les COMISSIONS:** es donaran a conèixer les funcions i objectius de cadascuna al claustre.

**7-Vetllar per un bon clima de treball** i una bona relació entre els mestres de l'escola:

- Intentarem sempre que hi hagi un clima de diàleg que ens ajudi a solucionar els possibles conflictes.
- Organitzarem activitats lúdiques per al professorat que afavoreixin la bona relació entre els mestres dins i fora de l'escola.

**8-L'equip directiu vetllarà perquè la informació arribi amb eficàcia i claredat:**

- Mestres: s'utilitza el oneCalendar; es fan reunions de coordinació entre l'equip directiu i els coordinadors de cicle i/o caps de departament, així com reunions de tot el claustre per tractar temes que afectin tota l'escola. Es comparteixen tots els documents per oneDRIVE (adreça cordemariaolot.cat) entre tot l'equip docent. A més de l'ús dels comunicats ALEXIA.
- Famílies: web de l'escola; plataforma digital ALEXIA (comunicats, circulars, etc. que no precisin d'acús de rebut); circulars informatives en paper quan es necessiten autoritzacions signades. A més tenim XXSS actives, Instagram, Twitter i Facebook.

## 1.2. NORMES DE CONVIVÈNCIA

- ✓ En aquest apartat estan tipificades les faltes lleus i greus i el procés sancionador.
- ✓ Cal que el professorat tingui sempre a mà el document de comunicació de faltes perquè el procediment sigui immediat (faltes lleus).
- ✓ Seria convenient que professorat i alumnat siguin coneixedors, a principi de cada curs, de les faltes i el procediment sancionador.
- ✓ Seria convenient no expulsar l'alumnat de classe a menys que siguin casos que realment ho mereixin.
- ✓ A tots els alumnes que comentin una falta se'ls haurà d'omplir la notificació de falta el mateix dia i l'hauran de tornar signada pels pares el dia següent, tornant-la a qui els ha sancionat o al tutor.
- ✓ Si el professor/a que sanciona no és el/la tutor/a cal que entregui la còpia de la falta lleu al/a la tutor/a. Si la falta és greu cal comunicar-ho al/a la tutor/a abans d'entregar la notificació a l'alumne/a, a primària també s'informarà abans al tutor/a encara que la falta sigui lleu.
- ✓ Si un professor imposa una sanció a algun alumne de qui no és tutor, cal que ho comuniqui al tutor corresponent (encara que no sigui amb falta escrita).
- ✓ Si un professor imposa una sanció a algun alumne s'haurà de fer responsable de que ho compleixi. En cap cas pot quedar un alumne sancionat sol en una aula.
- ✓ Per posar una amonestació escrita cal seguir la normativa, escollint les frases específiques que es detallen a continuació (falta tipificada).

## FALTES LLEUS

- Faltes reiterades i injustificades de puntualitat en horari escolar.
- Actes d'incorrecció i desconsideració amb els altres membres de la comunitat educativa:
  - Falta d'atenció a classe.
  - No fer els deures.
  - Molestar a classe.
  - No treballar en grup.
  - No portar el material necessari.
  - Cridar als passadissos, entrades i sortides de classe.
  - No fer cas quan toca el timbre del pati.
  - Llençar papers a terra.
  - Mastegar xiclet o fer-ho veure, menjar i beure en hores de classe.
  - Penjar-se a les cistelles i a les porteries.
  - Barallar-se amb els companys.
  - No tenir desconnectades les alarmes dels rellotges, mòbils...
  - Portar gorra a classe.
  - No tenir el mòbil desconnectat a les aules (quan un alumne utilitza el mòbil l'haurà d'entregar al professor/a que li demani i l'haurà de recollir el pare, la mare o el tutor legal a la porteria de l'escola). Es permet un ús responsable del mòbil a la Granja en hores d'esbarjo d'ESO. Les pistes es declaren zona lliure de mòbil.
- Acte injustificat que alteri el desenvolupament de les activitats del centre.
- Deteriorament no greu, causat intencionadament, de les dependències del centre, el material o els objectes dels altres membres de la comunitat educativa.
- Actes d'indisciplina que, a criteri del professor/a corresponent, no tinguin caràcter greu.

8

## FALTES GREUS

- Faltes injustificades d'assistència a classe o a altres activitats educatives organitzades pel centre.
- Actes greus d'indisciplina, injúries o ofenses contra membres de la comunitat educativa.
- Agressió física o amenaces contra altres membres de la comunitat educativa.
- Suplantació de la personalitat en actes de la vida docent i falsificació o sostracció de documents i material acadèmic.
- Deteriorament greu, causat intencionadament, de les dependències del centre, del material o dels objectes d'altres membres de la comunitat educativa.
- Actes injustificats que alterin greument el desenvolupament normal de les activitats del centre.
- Actuacions i incitacions a actuacions perjudicials per a la salut i la integritat personal dels membres de la comunitat educativa:
  - Fumar en el recinte escolar.
  - Empentes a l'escala.
  - Treure la cadira quan un company s'asseu.
- La reiterada i sistemàtica comissió de conductes contràries a la convivència del centre.
- Utilitzar el mòbil o dispositius semblant per gravar o fotografiar les instal·lacions del centre o els membres de la comunitat educativa.



## PROCEDIMENT SANCIONADOR

<b>Tipus de falta</b>	<b>Qui intervé?</b>	<b>Sanció</b>	<b>Notificació escrita als pares</b>
Falta lleu	El professor amb qui ha comès la falta omple la butlleta. Cal entregar-ne sempre una còpia al tutor/a i en el cas d'EPRI comunicar-ho al tutor abans d'entregar-la a l'alumne/a.	Amonestació oral, reflexió individual, petits càstigs (esbarjos). L'alumne/a ha de saber que l'acumulació de 5 lleus suposa una greu.	Notificació als pares que caldrà que l'alumne/a retorni signada al professor que ha sancionat o al tutor/a. La notificació acabarà arribant sempre al tutor/a.
Falta greu (per acumulació de lleus).	El tutor omplirà la butlleta.	L'alumne és informat que té una falta greu per acumulació de lleus.	Notificació als pares que caldrà que l'alumne/a retorni signada al tutor/a.
Falta greu (directa).	El professor amb qui s'ha comès la falta omple la butlleta, previ avís al tutor/a.	Privació d'esbarjos, permanència a l'escola en horari no lectiu, valoració de la no assistència a les sortides del centre.	Notificació als pares que caldrà que l'alumne/a retorni signada al professor que ha sancionat o al tutor/a. La notificació acabarà arribant sempre al tutor/a.
Segona falta greu.	El professor amb qui s'ha comès la falta omple la butlleta juntament amb el tutor i la cap d'estudis. Signaran els tres.	Privació de l'assistència a classe durant un període màxim de tres dies, treballant a part del grup. Valoració de la no assistència a les sortides del centre.	Notificació als pares que caldrà que portin signada en una entrevista urgent entre pares, tutor/a i cap d'estudis.
Tercera falta greu.	El professor amb qui s'ha comès la falta omple la butlleta juntament amb el tutor i la directora. Signaran els tres.	Instrucció d'un expedient acadèmic i privació de l'assistència a l'escola durant un període màxim de 20 dies lectius. Valoració de la no assistència a les sortides del centre.	Notificació als pares que caldrà que portin signada en una entrevista urgent entre pares, tutor/a i directora. Se'ls hi comunica la instrucció de l'expedient acadèmic.

## 2. ACTUACIONS QUE ES DURAN A TERME PER ASSOLIR ELS OBJECTIUS DEL CURS

### 2.1. ORGANITZACIÓ DEL TEMPS ESCOLAR

#### 2.1.1. HORARI

Horari d'infantil i primària:

Matí: de 9 a 1 del migdia.  
 Tarda: de 3 a 5.

Horari d'ESO:

Matí: de 2/4 de 9 a 1 del migdia (dilluns, dimarts i dijous).  
 de 2/4 de 9 a 2 del migdia (dimecres i divendres).  
 Tarda: de 3/4 de 3 a 3/4 de 6 (dilluns, dimarts i dijous).

L'horari escolar del matí i de la tarda de les diferents etapes combina amb les activitats lectives de l'alumnat (ensenyament reglat) amb activitats formatives complementàries organitzades pel centre.

Aquestes activitats complementàries, repartides entre les diverses etapes i comunicades al darrer consell escolar, són:

Educació infantil	
CURS	MATÈRIA
P3 i P4	Anglès Taller d'anglès L'hort de can Xiqués Compartim experiències (I) Compartim experiències (II)
P5	Taller d'anglès L'hort de can Xiqués Emocions a cabassos Compartim experiències (I) Compartim experiències (II)

Educació primària	
CURS	MATÈRIA
1r	2h Tallers IMM 1h Informàtica 1h Juguem amb la lògica 1h El tren de les lletres
2n	2h Tallers IMM 1h Informàtica 1h Juguem amb la lògica 1h Raonament matemàtic
3r	2h Tallers IMM 1h Informàtica 1h Comptem sense dits 1h Lectura eficaç

4t	2h Tallers IMM 1h Informàtica 1h Escacs 1h Lectura eficaç
5è	2h Tallers IMM 1h Informàtica 1h Taller d'expressió escrita 1h Lectura eficaç
6è	2h Tallers IMM 1h Informàtica 1h Taller d'expressió escrita 1h Lectura eficaç

ESO
Comprensió lectora Expressió escrita Expressió oral Orientació (a 4t d'ESO) Tallers IIMM: Com ser un bon comunicador, Fil i agulla, Del dibuix al vídeo, Intel·ligència emocional, Robòtica i impressió 3D, Fotografia, Creacions i manualitats, Grup instrumental, Escacs, Balls de saló, Va de cuina i Fem teatre.

### 2.1.2. CALENDARI ESCOLAR

11

Cal pensar que les dates festives en el calendari laboral general no estan escrites.

12 de setembre	Inici del curs
31 d'octubre	Festiu, dia de lliure disposició
9 de desembre	Festiu, dia de lliure disposició
21 de desembre al 7 de gener	Vacances de Nadal
24 de febrer	Festiu, dia de lliure disposició
20 de març	Festiu, dia de lliure disposició
4 al 13 d'abril	Setmana Santa
30 d'abril	Festiu, dia de lliure disposició
19 de juny	Últim dia del curs

## 2.2. ATENCIÓ A LA DIVERSITAT

### 2.2.1. DESCRIPCIÓ DE L'ALUMNAT DEL CENTRE

En el curs escolar 2018-2018, el nombre d'alumnes de cadascun dels cursos que configuren l'Educació Infantil, Primària i ESO són:

Curs	Unitats	Alumnes	Nees
P3	2	37	8
P4	2	50	6
P5	2	39	6
1r d'EPRI	2	39	9
2n d'EPRI	2	40	8
3r d'EPRI	2	44	12
4t d'EPRI	2	43	14
5è d'EPRI	2	42	12
6è d'EPRI	2	45	14
1r d'ESO	2	54	19
2n d'ESO	2	55	14
3r d'ESO	2	43	14
4t d'ESO	2	46	17

### 2.2.2. ORGANITZACIÓ PER ATENDRE LA DIVERSITAT

12

Entenem l'atenció a la diversitat com una estratègia o principi general que reconeix que tots els alumnes tenen necessitats educatives diferents i que requereix la necessitat d'una resposta personalitzada a cadascun dels alumnes en funció d'aquestes diferències.

Actualment, a la nostra escola comptem amb dues psicòlogues que comparteixen la tasca d'atendre aquesta diversitat. Una d'elles és la responsable de l'etapa d'educació infantil i primer de primària (amb 10 hores específiques d'atenció psicopedagògica) i l'altra de 2n a 6è d'EPRI i ESO (amb 11 hores d'atenció psicopedagògica), essent aquesta última la coordinadora a nivell de centre.

En quan a les funcions que els són encomanades, s'estableixen en tres àmbits diferents segons estiguin referides al professorat, a l'alumnat o al centre.

#### En relació al professorat:

- Col·laborar en la planificació, l'elaboració, el seguiment i l'avaluació de l'adaptació curricular individual de l'alumne amb necessitats educatives especials.
- Assessorar i orientar en relació a estratègies organitzatives i metodològiques.
- Orientar i facilitar la recerca i/o elaboració de materials curriculars adients per atendre a la diversitat.
- Assessorar i col·laborar en la relació amb les famílies.
- Detectar i analitzar les necessitats educatives de l'alumnat, duent a terme observacions, exploracions...
- Participar en el seguiment i avaluació de l'alumnat amb nees.

### **En relació a l'alumnat:**

- Dins el marc de l'adaptació curricular individual, l'equip de suport intervindrà amb l'alumnat amb necessitats educatives especials tenint present que el treball amb aquests alumnes es desenvoluparà majoritàriament dins l'aula ordinària, de forma coordinada amb el professorat. Tot i així, es podran treballar fora de l'aula alguns continguts concrets i en períodes determinats.
- Elaboració de Plans Individualitzats. Aquestes adaptacions curriculars individualitzades són una estratègia adequada per donar resposta a les necessitats d'aprenentatge de cada alumne, quan aquestes necessitats no poden ser contemplades des de la programació d'aula. Aquestes adaptacions poden ser en els procediments i/o instruments d'avaluació, en la metodologia, en els continguts o en els objectius.

### **En relació al centre:**

- Coordinar-se amb l'equip directiu per planificar, seguir i avaluar les actuacions referides a l'alumnat amb nese.
- Coordinar la intervenció dels serveis externs en el centre (CDIAP, CSMIJ...).
- Coordinacions quinzenals amb l'EAP per tal d'avaluar la diversitat i planificar actuacions a seguir.

### **Tipologia dels suports**

S'opta pels següents tipus d'agrupaments:

- Desdoblament: El professor de la matèria disposa d'un altre professor unes hores determinades i divideix el grup de manera heterogènia o homogènia en les àrees instrumentals procurant que els grups resultants tinguin un nombre similar d'alumnes. S'afavoreix l'atenció més individualitzada de l'alumne amb més oportunitats d'atenció personal i un treball més adaptat.
- Desdoblament de curs: Cada curs té un altre professor de suport per tal de desdoblar els dos cursos en tres grups, de manera que, a més d'aconseguir una millor atenció individualitzada de l'alumnat, es fomenta la relació dels nens i nenes de les dues classes.
- Grup flexible: La funció de l'agrupament flexible és preparar als alumnes per assolir els objectius mínims de l'àrea i dotar-los de capacitats i tècniques d'estudi i treball per fomentar l'autonomia.
- Un mestre de suport a l'aula: Aquest tipus d'agrupament es duu a terme a l'etapa d'educació infantil. L'actuació de dos professors dins d'una mateixa dinàmica d'aula afavoreix l'atenció a la diversitat. La finalitat d'aquesta modalitat de suport és que els infants el percebin com una modalitat que implica dos mestres dins l'aula i que va dirigit a donar suport a tots els infants i no només a aquells que presenten nee. Les tasques corresponents a cada un dels docents implicats en el suport es consensuarà entre els implicats.
- Atenció individualitzada o en petit grup: Atenció específica i temporal a un alumne o petit grup d'alumnes que mostrin una mancança determinada.

### **Avaluació de l'alumnat amb adaptacions curriculars individuals**

L'avaluació de l'alumnat amb adaptacions no significatives es farà tenint en compte els objectius i els criteris d'avaluació mínims del cicle i/o curs.

L'avaluació de l'alumnat amb adaptacions curriculars significatives es farà agafant com a referències els objectius i criteris d'avaluació fixats en l'adaptació curricular corresponent.

#### PRIMÀRIA

A Primària, hi ha dues línies des de primer fins a sisè. Cada curs té els seu tutor/a i a més a més a l'etapa de cicle inicial i mitjà i superior hi ha un mestre/a que fa reforç de català.

El tutor/a assumeix la major part de les assignatures del curs del qual imparteix, per tal d'afermar la vinculació al grup i així establir més unió per poder consolidar els aprenentatges instrumentals, desenvolupar les destreses de la persona i adquirir hàbits bàsics. Per tal de vetllar per un ambient emocional tranquil, un professor/a proper que faci un acompanyament afectuós de l'alumne, tot i que amb fermesa i exigència. Aquest curs continuem fent les tutories individualitzades amb els alumnes.

Després de rebre la formació adequada tot el professorat, aquest curs continuem fent projectes a l'àrea de medi.

A primer per millorar els resultats de la lectura es segueix el mètode Binding.

De P3 a quart de primària s'ha introduït l'entusiasMAT i s'ha fet una reprogramació de lectoescriptura.

De P-3 fins a 4t d'ESO aquest curs continuem amb el mètode AMCO en l'àrea d'anglès.

El centre, com que imparteix la sisena hora, ofereix les activitats complementàries ja descrites.

14

**Informàtica** En els últims anys, l'ordinador ha deixat de ser un recurs didàctic esporàdic per esdevenir, en el conjunt de les TIC (tecnologies de la informació i la comunicació), una veritable competència bàsica del mateix nivell que les competències instrumentals (lectura, escriptura, càlcul). L'Escola, com en altres àmbits, vol anar una mica més enllà i vol assegurar a tots els alumnes la formació en aquesta competència.

En la complementària de **lectura eficaç**, no ens referim a cap mètode d'aprenentatge lector, sinó a la utilització d'unes tècniques que, aplicades de manera adequada, afavoreixen el desenvolupament de la competència lectora.

**Juguem amb la lògica** es treballaran jocs com a recurs per a l'ensenyament i l'aprenentatge de les matemàtiques. A les primeres edats el pensament lògic-matemàtic s'ocupa principalment de la identificació i la cerca de relacions de qualitats sensorials.

**El Raonament matemàtic** ha de formar part del dia a dia a l'aula de matemàtiques. Raonar comporta analitzar situacions i comparar-les, fer conjetures i comprovar-les, generalitzar establint models i patrons, concretar, argumentar...Aquí es reforça el càlcul mental, problemes visuals, quadrats de sumes...

**Comptem sense dits** es fa amb tot el grup classe, fem servir una metodologia per treballar a partir d'una proposta sistemàtica el càlcul mental, el raonament matemàtic i la resolució de problemes.

**El taller d'expressió escrita** té com a objectiu final poder donar autonomia als alumnes en l'escriptura de tot tipus de text i també que l'alumne aprengui a perdre la por a parlar davant dels altres, a saber ordenar i clarificar les idees.

## A tots els cicles es fan **taller d'intel·ligències múltiples**

Què són les intel·ligències múltiples?

Ara sabem que amb el temps ha anat canviant el concepte tradicional sobre la intel·ligència i que hi ha més d'un tipus d'intel·ligència. En total se n'han definit nou: intrapersonal, interpersonal, naturalista, musical, espaciovistual, cinesicocorporal, lingüística, logicomatemàtica i existencial, que es realcionen entre elles. En néixer els alumnes disposen de totes les intel·ligències, però el més habitual és que només en tinguin tres o quatre de més desenvolupades.

Per què és important conèixer i treballar totes les intel·ligències?

- Perquè d'aquesta manera **coneixerem millor les capacitats de l'alumnat** i el podrem acompanyar i orientar al llarg de tot el seu procés educatiu.
- Perquè, encara que l'alumne/a tingui desenvolupades unes intel·ligències més que unes altres, **cal incentivar cadascuna d'elles si volem donar-li una educació completa**. Aquesta educació més global, d'altra banda, també l'ajudarà a reforçar aquelles competències que ja té més desenvolupades.
- Perquè **es pot aprendre un mateix coneixement des de cada una de les intel·ligències**. Així, per exemple si l'alumne/a té més desenvolupada la intel·ligència musical, podem crear condicions i oportunitats perquè a partir d'aquesta intel·ligència aprengui continguts com les taules de multiplicar o un tema de ciències naturals, a través, per exemple, de l'entonació o de la repetició d'una cançó.
- Perquè **contribuïrem a millorar la seva autoestima**; tradicionalment s'han valorat més les intel·ligències logicomatemàtica i lingüística, però actualment es pot afirmar que hi ha diferents formes d'entendre i representar el món, múltiples intel·ligències, totes elles importants per al desenvolupament de l'alumne/a.

15

La resta de matèries que s'imparteixen a l'etapa de primària s'intenta proporcionar a l'alumnat un marc d'aprenentatges que li permeti iniciar-se en l'adquisició de les competències bàsiques i en l'aplicació dels instruments necessaris per adquirir nous aprenentatges.

Com a resum, s'agrupa l'alumnat i es dona el suport necessari de la següent forma:

Tots els cicles	Suport a grups reduïts a dins i a fora de l'aula
Cicle Inicial	A primer i segon reforç a llengua catalana i matemàtiques.
Cicle Mitjà	A tercer i quart reforç de llengua de catalana i matemàtiques.
Cicle Superior	Reforç en la llengua catalana i matemàtiques.

## ESO

L'escola compta amb dues línies des de 1r fins a 4t d'ESO. L'atenció a la diversitat varia curs a curs de forma que es reparteixen tots els recursos de la manera més òptima per aconseguir l'assoliment les competències bàsiques de tot l'alumnat.

Per atendre al màxim els diferents ritmes d'aprenentatge s'utilitzen diferents recursos:

- Flexibilització de llengua catalana i matemàtiques en dos nivells: consolidació i ampliació. En els grups flexibles de consolidació hi intervenen dos professors a l'aula, així doncs el reforç és a dins l'aula mateix i l'alumne/a no ha de sortir del grup per atendre les seves necessitats educatives (excepte a 1r d'ESO).
- A 1r d'ESO, a causa de la gran diversitat del grup, trobem flexibilització a 3 nivells de les següents matèries: anglès, matemàtiques, català, naturals i socials.
- Optatives d'ampliació (llengua francesa, tecno TIC, matemàtiques, empenedoria, química, música, cultura clàssica) i de reforç (llengua, matemàtiques, tecno TIC).
- Aula d'acollida.
- Reforç individualitzat.
- Projecte CLAU.



**EQUIPS DOCENTS**
**1r d' ESO**

<b>MATÈRIA</b>	<b>PROFESSORAT</b>
Llengua catalana	Montse Jutglar (3h) (3h) Fina Barris (3h)
Llengua castellana	Montse Jutglar (3h A) (3h B)
Anglès	Alícia Bolívar (3h) (3h) Montse Jutglar (3h)
Matemàtiques	Pilar Campos (3h) (3h) Assumpta Domènech (3h)
Naturals	Pilar Campos (3h) (3h) Assumpta Domènech (3h)
Socials	Gerard Masdeu (3h) (3h) (3h)
Tecnologia	Gemma Buch (2h A) (2h B)
Religió	Mercè Brugada (1h A) (1h B)
EF	Marc Adalid (2h A) (2h B)
Música	Jordi Estartús (2h A) (2h B)
VP	Servand Solanilla (2h A) (2h B)
Optativa	Assumpta Domènech (mates) (1h) Dolors Sucarrats (informàtica) (1h) Gemma Espuña (francès) (1h)
CL	Montse Jutglar (1h A) (1h B)
Tutoria	Pilar Campos (1h A) Montse Jutglar (1h B)

**2n d' ESO**

<b>MATÈRIA</b>	<b>PROFESSORAT</b>
Llengua catalana	Isabel Nierga (3h) (3h) Fina Barris (3h)
Llengua castellana	Isabel Nierga (3h A) (3h B)
Anglès	Alícia Bolívar (3h A) (3h B)
Matemàtiques	Laura Olaya (4h) (4h) Dolors Sucarrats (4h)
Naturals	Laura Olaya (3h A) (3h B)
Socials	Gerard Masdeu (3h A) (3h B)
Tecnologia	Laura Olaya (2h A) (2h B)
Religió	Gerard Masdeu (1h A) (1h B)
EF	Bea Roldán (2h A) (2h B)
Música	Jordi Estartús (2h A) (2h B)
Optativa	Assumpta Domènech ( 1h mates) Dolors Sucarrats (1h informàtica) Gemma Espuña (1h francès) Gerard Masdeu (1h cultura clàssica)
CL	Isabel Nierga (1h 1) (1h 2)
Tutoria	Isabel Nierga (1h A) Laura Olaya (1h B)
English Science	Laura Olaya (1h A) (1hB)

**3r d' ESO**

<b>MATÈRIA</b>	<b>PROFESSORAT</b>
Llengua catalana	Gemma Espuña (3h) (3h) Fina Barris (3h)
Llengua castellana	Gemma Espuña (3h A) (3h B)
Anglès	Alícia Bolívar (3h A) (3h B)
Matemàtiques	Gemma Buch (4h) (4h) Assumpta Domènech (4h)
Naturals	Assumpta Domènech (4h A) (4h B)
Socials	Tura Badosa (3h A) (3h B)
Tecnologia	Gemma Buch (2h A) (2h B)
Religió	Gemma Espuña (1h A) Gemma Buch (1h B)
EF	Bea Roldán (2h A) (2h B)
VP	Servand Solanilla (2h A) (2h B)
Optativa	Anna Jordà (1h química) Dolors Sucarrats (1h emprenedoria) Isabel Nierga (1h francès) Assumpta Domènech (1h mates)
CL	Gemma Espuña (1h 1) (1h 2)
Tutoria	Gemma Espuña (1h A) Gemma Buch (1h B)

**4t d' ESO**

<b>MATÈRIA</b>	<b>PROFESSORAT</b>
Llengua catalana	Sílvia Prunés (3h) (3h) Fina Barris (3h)
Llengua castellana	Sílvia Prunés (3h A) (3h B)
Anglès	Alícia Bolíbar (3h A) (3h B)
Matemàtiques	Anna Jordà (4h) (4h) Dolors Sucarrats (4h)
Socials	Tura Badosa (3h A) (3h B)
T. Recerca / Religió	Tura Badosa (1h A) Sílvia Prunés (1h B)
EF	Bea Roldán (2h A) (2h B)
CL	Sílvia Prunés (1h 1) (1h 2)
Tutoria	Sílvia Prunés (1h A) Tura Badosa (1h B)
OPTATIVA 1	Pilar, Tura i Dolors (3h) (3h) (3h) BG, Eco, TIC
OPTATIVA 2	Anna, Tura i Servand (3h) (3h) (3h) FQ, Llatí, VP
OPTATIVA 3	Pilar, Isabel i Gemma B. (3h) (3h) (3h) C. Apli, Fran, TIC

Matèries optatives (de reforç, consolidació i ampliació; a 4t d'ESO de modalitat, ja encaminant la formació futura):

#### 1r d'ESO

Optativa	Matèria	Professorat
Opt. 1.1	<ul style="list-style-type: none"> <li>• Informàtica</li> <li>• Mates</li> <li>• Francès</li> </ul>	<ul style="list-style-type: none"> <li>• Dolors Sucarrats</li> <li>• Assumpta Domènech</li> <li>• Gemma Espuña</li> </ul>

#### 2n d'ESO

Optativa	Matèria	Professorat
Opt. 2.1	<ul style="list-style-type: none"> <li>• Francès</li> <li>• Mates</li> <li>• Informàtica</li> <li>• Cultura Clàssica</li> </ul>	<ul style="list-style-type: none"> <li>• Gemma Espuña</li> <li>• Assumpta Domènech</li> <li>• Dolors Sucarrats</li> <li>• Gerard Masdeu</li> </ul>

#### 3r d'ESO

Optativa	Matèria	Professorat
Opt. 3.1	<ul style="list-style-type: none"> <li>• Francès</li> <li>• Química</li> <li>• Emprenedoria</li> <li>• Matemàtiques</li> </ul>	<ul style="list-style-type: none"> <li>• Isabel Nierga</li> <li>• Anna Jordà</li> <li>• Dolors Sucarrats</li> <li>• Assumpta Domènech</li> </ul>

#### 4t d'ESO

Optativa	Matèria	Professorat
Opt. 4.1	<ul style="list-style-type: none"> <li>• Biologia i Geologia</li> <li>• Economia</li> <li>• Tecno TIC</li> </ul>	<ul style="list-style-type: none"> <li>• Pilar Campos</li> <li>• Tura Badosa</li> <li>• Dolors Sucarrats</li> </ul>
Opt 4.2	<ul style="list-style-type: none"> <li>• Física i Química</li> <li>• Llatí</li> <li>• VP</li> </ul>	<ul style="list-style-type: none"> <li>• Anna Jordà</li> <li>• Tura Badosa</li> <li>• Servand Solanilla</li> </ul>
Opt. 4.3	<ul style="list-style-type: none"> <li>• Ciències Aplicades</li> <li>• Francès</li> <li>• Tecno TIC</li> </ul>	<ul style="list-style-type: none"> <li>• Pilar Campos</li> <li>• Isabel Nierga</li> <li>• Gemma Buch</li> </ul>

Atenció individualitzada:

12 hores d'atenció a alumnes individualment i Aula d'Acollida, es poden treure del grup classe o donar suport dins l'aula.

Projecte CLAU:

Conveni de diversificació curricular signat amb l'Ajuntament i el Departament d'Ensenyament, permet que alumnes de 3r i 4t d'ESO tinguin una escolarització diferenciada, amb unes hores lectives i adaptades a l'escola i unes hores en empresa, permet millorar la motivació i evitar l'abandonament prematur dels estudis, donant la possibilitat d'aconseguir el graduat d'ESO.

<b>MATÈRIA</b>	<b>PROFESSORAT</b>
Llengua catalana	Montse Jutglar
Llengua castellana	Isabel Nierga
Anglès	Pilar Campos
Matemàtiques	Mercè Brugada
Naturals	Assumpta Domènech
Socials	Gerard Masdeu
Tecnologia	Jordi Estartús
Religió	Gerard Masdeu
EF	Bea Roldán
Treball de recerca	Tura Badosa
CL	Gemma Espuña
Tutoria	Servand Solanilla
<b>IIMM</b>	

## 2.3. ACTIVITATS I SORTIDES

Al llarg del curs es fan diverses activitats que afecten a tota la comunitat educativa:

- Castanyada (30/10)
- Halloween (30/10)
- Nadal:
  - Cursa solidària (15/12)
  - Pessebre Vivent (14/12)
  - Cantada (15/12)
- Final de curs:
  - Festival i sopar familiar a Maria Reina (05/06)
  - Festival i sopar familiar al Cor de Maria (12/06)
  - Comiat de 4t d'ESO (data a confirmar, segons viatge de fi d'etapa i disponibilitat sala Torín, 19/06)

Cal tenir en compte que algunes activitats, xerrades o sortides poden dependre d'alguna de les temàtiques dels projectes que es realitzin al llarg del curs (experts, visita a granges, indústries, botigues...). Les activitats ja organitzades i previstes es detallen a continuació.

### INFANTIL

Activitat IME	Curs	Data	Acompanyants	Transport
La faràndula d'Olot	P3	15/11/2019	3 ó 4	A peu
Conta'm un conte al parc natural	P4	6/5/2020	4 ó 5	A peu
Visita a la mostra de pessebres	P5	17/12/2018	3 ó 4	A peu
Anem a la biblioteca	P3, P4 i P5	3r trimestre	3 ó 4	A peu
Educació afectiva i emocional: descobrim	P3, P4 i P5	2n trimestre		A l'aula

23

Activitat / sortida	Curs	Data	Acompanyants	Transport
Sortida de la tardor – Cooperativa iogurts "la Fageda"	P3, P4 i P5	29/10/2019	12	Trenet
Dijous llarder – La granja d'en Jaumet	P3, P4 i P5	20/02/2019	12	Autocar
Visita al CIRC CRIC	P3, P4 i P5	22/5/2020	12	Autocar

### CICLE INICIAL PRIMÀRIA

Activitat / sortida	Curs	Data	Acompanyants	Transport
Sortida a la natura	1r i 2n	11 d'octubre	6	A peu
Dijous llarder	1r i 2n	20 de febrer	6	A peu
Sortida Parc d'aventures	1r i 2n	juny	6	autocar

Activitat IME	Curs	Data	Acompanyants	Transport
La pilota és a l'altre costat	1r	-Sessió 1 al novembre. -Sessió 2 al maig	3	A peu
Com funciona la biblioteca	2n	maig	3	A peu
Visita al parc de bombers	2n	gener	3	TPO

**CICLE MITJÀ PRIMÀRIA**

Activitat / sortida	Curs	Data	Acompanyants	Transport
Sortida de la tardor (Bocs de Tosca)	3r i 4t EPRI	1r trimestre	6	A peu
Sortida final de curs (activitats aquàtiques – Empuriabrava)	3r i 4t EPRI	18 o 19 de juny	6	Autocar
Sortida Dijous Llarder	3r i 4t EPRI	20 de febrer	6	A peu

Activitat IME	Curs	Data	Acompanyants	Transport
Teatre en anglès	4t EPRI	Maig	3	A peu
La nostra cançó	3r EPRI	1r trimestre	-	
Visita a la policia municipal	3r EPRI	2n trimestre	3	A peu
El cos d'agents rurals	3r EPRI	1r trimestre	-	
Anem al teatre	3r EPRI	2 de febrer	3	A peu
El festival de la fruita	3r EPRI	3r trimestre	-	
Lluèrnia Kids	3r EPRI	1r trimestre	3	A peu

**CICLE SUPERIOR PRIMÀRIA**

Activitat / sortida	Curs	Data	Acompanyants	Transport
Sortida Tardor. Font de la Salut	6è/5è	11 d'octubre	6	A peu
Sortida Cosmocaixa o poble espanyol	6è/5è	2n trimestre	5	Autocar
Sortida final de curs. Can Llança. Sant Antoni de Vilamajor	6è/5è	17 de juny	5	Autocar
English Day	6è	3r trimestre	3	A peu
Pistes d'Atletisme (Cloenda de l'activitat Pavelló)	6è	3r trimestre	3	A peu
Robocor	6è	27 de març	3	Autocar

24

Activitat IME	Curs	Data	Acompanyants	Transport
Visita al Museu dels Volcans	5è EPRI	1r trimestre	3	A peu
Un pas endavant	5è EPRI	1r trimestre	Tutor/a	Escola
D'Olot al món	5è EPRI	2n trimestre	Tutor/a	Escola
Jugo i jutjo	5è EPRI	1r i 2n trimestre	Tutor/a	Escola
Escapar! (room escape)	5è EPRI	3r trimestre	3	A peu
Els humans i la caça	5è EPRI	2n trimestre	Tutor/a	Escola
Viles florides	5è EPRI	3r trimestre	Tutor/a	Escola
Cantània	5è EPRI	3r trimestre	3 (tutors i Natàlia)	A peu
Tenim visita a l'hospital	5è EPRI	2n trimestre	3	Autocar (pagat)
A les teves mans (anul'lada)				
Audició musical	6è	1r trimestre	3	A peu
Visita als espais de culte	6è	2n trimestre	3	A peu/TPO
Internet segura	6è	2n trimestre		A l'escola
Seguim la pista. Jocs d'orientació	6è	3r trimestre	3	A peu
Teatre en anglès	6è	3r trimestre	3	A peu
Cos i Salut	6è	3r trimestre		A l'escola



**1r ESO**

<b>Activitat / sortida</b>	<b>Curs</b>	<b>Data</b>	<b>Acompanyants</b>	<b>Transport</b>
Sortida a la natura	1r ESO	1r trimestre	Tutores + 2	No
Trobada Batec 2020	1r ESO	3r trimestre	Tutores +1	Sí
Orientaolot	1r ESO	3r trimestre	Marc Adalid + 2	No
Jornada de portes obertes	1r ESO	2n/3r trimestre	Tutores + 2	No
Representació teatral per a les famílies	1r ESO	3r trimestre	Tutores + 2	No
Activitats Residència del Tura	1r ESO	2n trimestre	Tutores	No
Treball tutoria/religió lema curs 19-20	1r ESO	1r trimestre	Mercè Brugada + Tutores	No
Xerrada/activitat/taller diada de la Pau	1r ESO	2n trimestre	Mercè Brugada + Tutores	No
Sortida Banyoles	1r ESO	2n trimestre	Gerard + tutores	Sí
Celebració final de curs	1r ESO	3r trimestre	Tutores	No
Sortida al parc aquàtic	1r ESO	3r trimestre	Tutores + 2	Sí

<b>Activitat IME</b>	<b>Curs</b>	<b>Data</b>	<b>Acompanyants</b>	<b>Transport</b>
Juul, què t'ha passat?	1r ESO	1r trimestre	tutores	No
Internet segura	1r ESO	1r trimestre	tutores	No
Fas el que penses?	1r ESO	1r trimestre	tutores	No
Tu decideixes	1r ESO	2n trimestre	tutores	No
Microtreatre	1r ESO	2n trimestre	tutores + 1	No
Seguim la pista	1r ESO	3r trimestre	tutores	No
Si tingués tres segons	1r ESO	3r trimestre	tutores + 1	No
La descoberta del nou museu de la Garrotxa	1r ESO	1r trimestre	Servand	No
Tots i totes som migrants	1r ESO	2n trimestre	Servand	No

25

**2n ESO**

<b>Activitat IME</b>	<b>Curs</b>	<b>Data</b>	<b>Acompanyants</b>	<b>Transport</b>
Comença el joc: situacions de risc (2021) opció A	2n ESO A	15/11/2019	Tutores	-
Comença el joc: situacions de risc (2021) opció A	2n ESO B	15/11/2019	Tutores	-
Com informar-se a la biblioteca (6005)	2n ESO A	16/12/2019	Tutores	-
Com informar-se a la biblioteca (6005)	2n ESO B	13/12/2019	Tutores	-
Trans. de la conducta alimentària (5004)	2n ESO A	17/01/2020	Tutores	-
Trans. de la conducta alimentària (5004)	2n ESO B	24/01/2020	Tutores	-
Violència de gènere (1031)	2n ESO A	14/02/2020	Tutores	-
Violència de gènere (1031)	2n ESO B	28/02/2020	Tutores	-
Si tingués tres segons (1030)	2n ESO A	27/03/2020	Tutores	-
Si tingués tres segons (1030)	2n ESO B	27/03/2020	Tutores	-
Fas el que penses? (1035)	2n ESO A	17/04/2020	Tutores	-
Fas el que penses? (1035)	2n ESO B	17/04/2020	Tutores	-
Taller economia social-solidària (7010)	2n ESO A i B	15/05/2020	Tutores	

**3r ESO**

Activitat / sortida	Curs	Data	Acompanyants	Transport
Sortida a la Natura	3r ESO	11/10/2019	Tutores	-
Mot Jove	3r ESO	Març	Gemma Espuña	-
Pica lletres	3r ESO	Maig	Tutores	-
Representació llegenda de Sant Jordi (Maria Reina)	3r ESO	23/04/2020	Tutores	-
Representació llegenda de Sant Jordi (Residència del Tura)	3r ESO	22/04/2020	Tutores	-
Col·laboració festivals final de curs infantil i primària	3r ESO	05/06/2020 12/06/2020	Tutores	-
Sortida Barcelona (Parlament)	3r ESO	3r trimestre	Tutores	autobús
Pista de gel o esmorzar de Nadal	3r ESO	20/12/2020	Tutores	-
Sortida Treball de Recerca	3r ESO	2n trimestre	Tutores	-

Activitat IME	Curs	Data	Acompanyants	Transport
Violència de Gènere (1031)	3r ESO	2n Trimestre	Servand Solanilla	-
Exsilium (3039)	3r ESO	8/10/2019	Tutores	-
Tarda Jove (5002)	3r ESO	Gener	Assumpta Domenech	-
Fas el que penses (1035)	3r ESO	Març	Tutores	-
Alcohol, drogues i accidents (2009)	3r ESO	24/01/2020	Tutores	-
Experiències emprenedores Garrotxa (7002)	3r ESO	3r Trimestre	Dolors Sucarrats	-
Project Yourself (7004)	3r ESO	1r Trimestre	Dolors Sucarrats	-
Com realitzar un pla d'empresa (7006)	3r ESO	3r Trimestre	Dolors Sucarrats	-
Model Canvas (7008)	3r ESO	3r Trimestre	Dolors Sucarrats	-
Despertem la creativitat (7009)	3r ESO	2n Trimestre	Dolors Sucarrats	-
Taller d'economia social solidària (7010)	3r ESO	11/06/2020	Tutores	-
Internet segura de tu a tu (6006)	3r ESO	08/06/2020	Tutores	-
Taller Share (6007)	3r ESO	15/06/2020	Tutores	-
Alimentació i trastorns de la conducta alimentària (5004)	3r ESO	1r Trimestre	Tutores	-

**4t ESO**

Activitat / sortida	Curs	Data	Acompanyants	Transport
Visita a la Borsa de Barcelona	4t ESO	24/10/2019	Tutores	Sí
Sortida a la Natura	4t ESO	11/10/2019		
Viatge fi d'etapa	4t ESO	3r trimestre	Tutores	Sí
Lectura en veu alta	4t ESO	2n/3r trimestre	Tutores	No
Activitat d'orientació	4t ESO	2n trimestre	Fina i Tutores	No
Visita de l'escriptora Rosa Roca, autora de Muntanyes russes	4t ESO	3r trimestre	Sílvia	No
Visita Expojove	4t ESO	2n trimestre	Fina i tutores	Sí
Recerca Jove/ B.Reixac.	4t ESO	3r trimestre	Tutores	----
Participació a la Fira de les matemàtiques.	4t ESO	3r trimestre	A. Jordà	No
English Day	4t ESO	3r trimestre	Alícia Bolíbar	No

Activitat IME	Curs	Data	Acompanyants	Transport
Coneix i visita Càritas 1012	4t ESO	15 d'abril a les 8:30h	Tutores	-----
Prevenió de conductes discriminatòries 2016	4t ESO	06 de febrer a les 8:30h	Tutores	-----
Visita a la Creu Roja 2012	4t ESO	Gener 2020	Tutores	-----
Exsilium 3039	4t ESO	08 de novembre a les 11h	Tutores	-----
D'Olot al món 2001	4t ESO	2n trimestre, un divendres a les 12h	Sílvia/Fina	-----
Francesc de Verntallat 2011	4t ESO	Dijous Llarder 20 de febrer	Tutores	-----
Canvi de marxa 2022	4t ESO	19 de novembre a les 12h	Tutores	-----
Taller Share 6007	4t ESO	03 de juny a les 8:30h	Tutores	-----
Alimentació i Transtorns de la conducta alimentària 5004	4t ESO	13 de novembre	Tutores	-----
Mostra de documentals 3049	4t ESO	Març	Servand Solanilla	-----
La vegetació de la Garrotxa 4022	4t ESO	02 d'abril a les 10h	Tutores	-----
On l'aigua ens porti	4t ESO	A determinar	Pilar Campos	

## 2.4. PROJECTES D'INNOVACIÓ

### LLENGUA ANGLESA

El departament de Llengua Anglesa és plenament conscient que les exigències actuals – juntament amb la conjuntura socioeconòmica en un món cada cop més global – fan més necessari que el nostre alumnat adquireixi una base comunicativa pràctica en llengua anglesa, essencial en un s.XXI ple de reptes.

Aquest curs continuem apostant per la **metodologia AMCO** a tots els cursos de l'escola d'infantil, primària i ESO. AMCO és una metodologia molt nova que imita la manera com qualsevol nadiu aprèn la seva llengua materna. Així, parteix de l'aprenentatge oral de la llengua i de les rutines de pensament per tal de potenciar l'expressió oral de l'alumnat des d'edats primerenques.

Les hores de llengua anglesa continuen tenint també el seu complement CLIL, amb especial incidència en la Visual i Plàstica, en un esforç suplementari i interdisciplinari.

Organització per etapes:

#### -Educació Infantil:

Continuem apostant per la introducció de la llengua anglesa des de ben petits, a P3, amb l'objectiu de familiaritzar l'alumnat amb els sons de la llengua anglesa i les primeres nocions bàsiques de vocabulari, en una etapa de desenvolupament en què els infants són especialment sensibles a l'aprenentatge d'habilitats lingüístiques i verbals. AMCO reforçarà l'aprenentatge oral de l'anglès entre els alumnes d'infantil.

A P4 i P5 s'impartirà l'àrea de psicomotricitat en anglès (CLIL).

#### -Educació Primària:

S'imparteixen 3 hores setmanals de llengua anglesa més 1 hora d'educació visual i plàstica en anglès (CLIL).

Puntualment, s'impartiran unitats didàctiques o activitats en anglès en altres àrees.

#### -ESO:

S'imparteixen 3 hores setmanals de llengua anglesa. A tercer d'ESO hi ha una optativa d'Emprenedoria en anglès (CLIL) i 1 hora de English Science a 2n d'ESO.

Puntualment, s'impartiran unitats didàctiques o activitats en anglès a l'àrea d'educació física o altres àrees (CLIL).

### PROGRAMA AUXILIAR DE CONVERSA (AC)

Enguany l'escola segueix participant en el AC. L'auxiliar de conversa en llengua anglesa començarà la seva tasca a principis del segon trimestre i la seva estada es perllongarà fins a final de curs. Es tracta d'una oportunitat única que possibilitarà que el nostre alumnat visqui en primera persona la competència comunicativa en tota la seva expressió. La persona auxiliar de conversa repartirà la seva activitat de consolidació i reforç de coneixements en tots els cursos d'infantil, primària i ESO, durant 25 hores setmanals, acompanyant d'altres professors o en conversen en petit grup (4-6 alumnes). La nostra escola és pionera a la ciutat alhora d'entrar en el programa d'auxiliars de conversa, amb la intenció de desenvolupar les habilitats lingüístiques orals en llengua anglesa.

## HORT

L'hort de Can Xiqués és un projecte pedagògic que permet a l'alumnat d'educació infantil conèixer de primera mà un hort ecològic. Aquest espai permetrà dur a terme activitats molt enriquidores dins de totes les matèries.

## CLUB DE LECTURA

Continua un Club de Lectura (ESO), per fomentar el gust per la lectura. Són voluntaris. Tindran unes 7 trobades a l'any, es llegiran, comentaran i treballaran 3 llibres i es dinamitzaran diverses activitats de relació entre el club i l'alumnat més petit que encara no ho pot participar.

## ESTADA A DUBLIN (Irlanda) D'ESO

Els alumnes de 1r i 2n d'ESO participaran en un programa d'estada a l'estranger, a través de l'empresa KMONTRAVEL. Es tracta d'una experiència molt enriquidora per a la pràctica i la utilització de l'anglès en la vida quotidiana. Es una estada de 5 dies a Dublín (Irlanda), amb classes en un institut de llengua anglesa i allotjament amb famílies.

## INTERCANVI AMB UNA ESCOLA ALEMANA

L'alumnat de 3r d'ESO iniciarà un intercanvi amb una escola d'Alemanya, a Frankfurt. Compartiran una experiència única amb joves alemanys de la mateixa edat. Conviuran una setmana a Alemanya i una a Olot. Es tracta d'una experiència molt enriquidora per la pràctica de l'anglès i el castellà. A més de forjar amistat des d'octubre ja iniciant l'intercanvi des de la llengua anglesa i castellana.

## ROBÒTICA

Continuem ampliant la robòtica a l'escola amb experiències a infantil i els cicles inicial i mitjà de primària (Bee Bots). A cicle superior s'imparteix la complementària d'Informàtica-Robòtica, on es desenvoluparà el coneixement d'aquesta àrea a través de projectes amb robots Mindstorm. A ESO es treballa al taller d'intel·ligències múltiples a tots els cursos i específicament en una matèria optativa de 4t.

L'extraescolar de robòtica a la franja horària del migdia, amb l'empresa Innova Didàctics, continua oferint-se.

## LLENGUA FRANCESA

A l'ESO, ja fa temps que s'ofereix l'estudi de la llengua francesa com a optativa. Per motivar més aquesta important llengua, es posarà punt i final al seu estudi oferint a l'alumnat la participació a un petit viatge a Montpel·lier si hi ha un mínim de participants.

## CANVI PROFUND A L'ESCOLA – l'EqS (l'Escola que Somio)

Els temps canvien i la societat avança a un ritme vertiginós. El desenvolupament tecnològic ens arrossega, crea noves formes de relació i transforma el camp laboral, alhora que accentua les diferències entre el món occidental i els països més pobres. Els nens i nenes del nostre temps s'assemblen ben poc a com érem nosaltres mateixos a la seva edat, creixen amb la tecnologia al seu abast i en un entorn social amb una crisi de valors molt profunda. Les diferències entre generacions s'accentuen exponencialment i l'excés d'informació en el

que els infants estan immersos genera canvis en les estructures cerebrals, que es tradueixen en noves maneres d'aprendre.

L'escola no pot posar-se d'esquena a aquesta nova realitat i ha de donar resposta a les necessitats de l'alumnat del segle XXI. Els experts diuen que la majoria de feines que duren a terme els alumnes actuals encara no existeixen. Davant d'això l'escola ha de garantir que l'alumnat assoleixi una sèrie de destreses i habilitats, que el currículum anomena competències bàsiques, que els serviran per fer front a un futur laboral incert però alhora ple d'oportunitats. La classe magistral, en la que el professor explica tot el que sap i l'alumnat escolta, té data de caducitat i dona pas a nous processos d'ensenyament centrats en donar un paper principal a l'alumnat en el seu propi procés d'aprenentatge. L'aprenent deixa de ser un receptor passiu d'informació i passa a tenir un paper molt actiu en la construcció de l'aprenentatge.

La nostra escola ja fa 6 cursos que es prepara per fer front a aquesta nova realitat social i educativa. Tot l'equip de mestres i professors està treballant intensament per anar replantejant totes les pràctiques educatives del centre amb l'objectiu de donar respostes als nous interrogants que ens depara la realitat del món educatiu. El projecte té per nom *L'escola que somio* i es basa en:

- El treball conjunt de tots els mestres i professors per anar definint el model d'escola que volem per al nostre alumnat.
- La formació i capacitació intensiva de l'equip de mestres i professors en les noves tendències pedagògiques (treball cooperatiu, projectes, intel·ligències múltiples, estimulació primerenca, etc.).
- Visita a centres educatius innovadors de referència i contacte amb experts en implementació de canvis educatius.
- Comunicació i capacitació de les famílies, per tal que se sumin al projecte d'innovació.

Comptem amb la implicació de tots els agents de la comunitat educativa per treballar colze amb colze per tirar endavant aquest projecte i construir plegats l'escola que somiem per als nostres alumnes.

Aquests primers passos en la nova manera de treballar es recullen en un Manual i uns protocols que es troben als ANNEXOS d'aquest document. El procés ha estat presentat al Patronat de l'escola, al gerent i la cap pedagògica de la Fundació Educativa Cor de Maria i al l'AMIPA de l'escola: <https://prezi.com/jg9qvvyvodh3/copy-of-l039escola-que-somiem/>

A més, continuem dins el programa marc d'escoles avançades "Escola Nova 21" que ens permetrà un treball en xarxa local per intercanviar experiències amb altres escoles.

Enguany, la Fundació que agrupa les 9 escoles Cor de Maria inicia un pla d'innovació pedagògica conjunt a totes les escoles. La nostra escola participa en aquest pla per tal d'aprofundir en les diverses vies obertes de replantejament de l'escola i per aprofitar les sinergies que ofereix el treball conjunt amb altres centres. Aquest pla d'innovació es gestiona per part de la comissió pedagògica de la Fundació i dirigit per Balma Educativa, organització especialitzada en l'acompanyament de processos de canvi profund en institucions educatives.

## TALLES d'IMM

Els tallers internivells d'intel·ligències múltiples són una dinàmica de treball pensada amb la finalitat de desenvolupar o potenciar en el nostre alumnat cadascuna de les diferents intel·ligències, fora del treball del dia a dia a l'aula i mitjançant tallers manipulatiu, didàctics i engrescadors.

Les diferents intel·ligències treballades són:

- Intel·ligència lògica-matemàtica
- Intel·ligència visual-espacial

- Intel·ligència corporal-cinestèsica
- Intel·ligència naturalista
- Intel·ligència intrapersonal
- Intel·ligència interpersonal
- Intel·ligència musical
- Intel·ligència lingüística

A més, es fomenta el treball en equip i la relació entre els alumnes de diferents cursos, potenciant vincles entre edats diverses que considerem molt positius.

#### EDUCACIÓ INFANTIL

A l'etapa d'educació infantil, els tallers es duen a terme els dijous a la tarda, participant de manera rotativa tots els nens i nenes de l'etapa. Els alumnes s'agrupen per colors i no per edats, de manera que en cada grup hi ha alumnes de P3, P4 i P5 barrejats.

#### EDUCACIÓ PRIMÀRIA

A l'etapa d'educació primària, els tallers es duen a terme els dijous i divendres en sessions de 2 hores, i hi participen rotativament tots els nens i nenes de 1r a 3r i de 4t a 6è de primària. Cada grup està format per alumnat dels tres cursos.

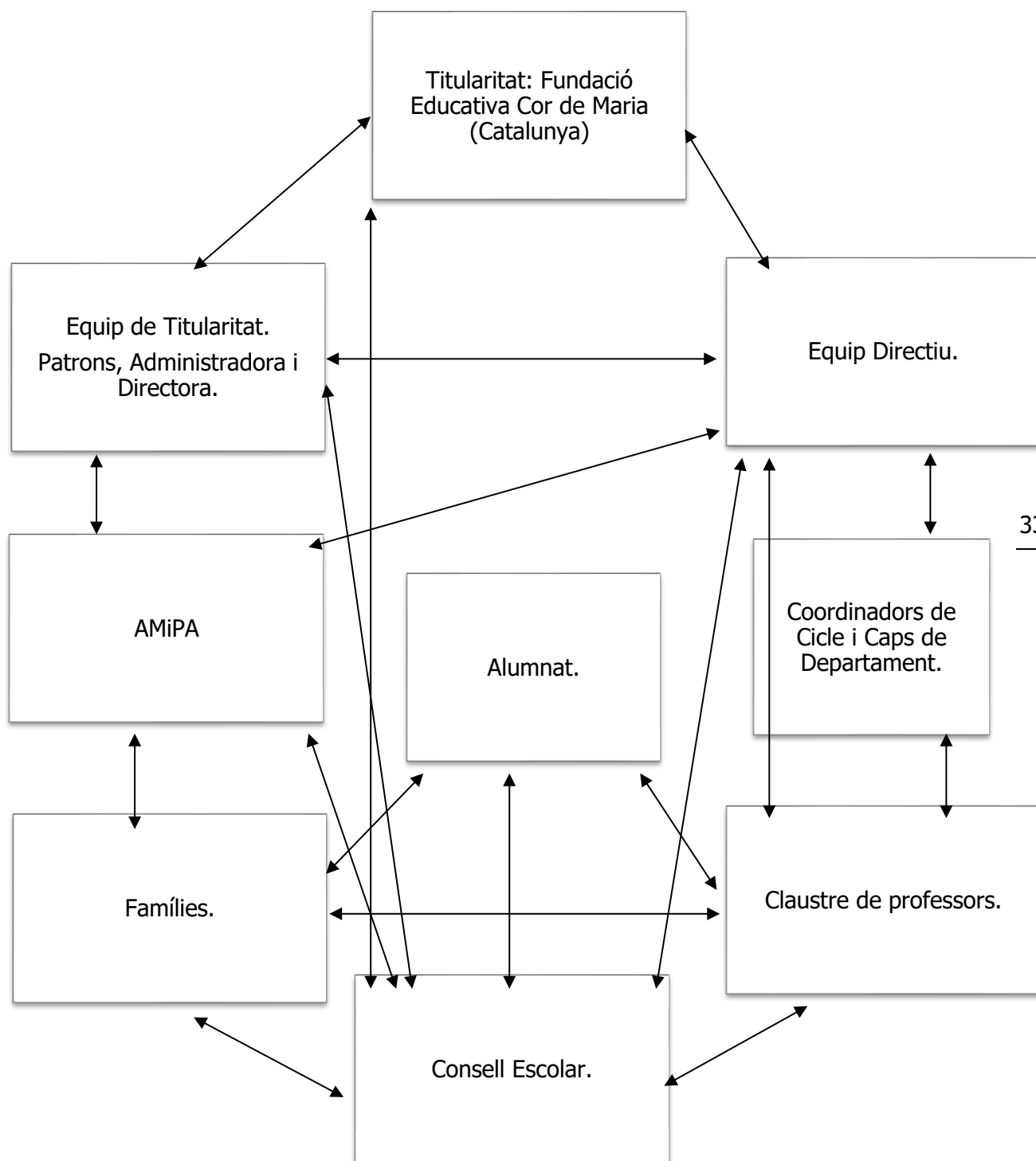
#### EDUCACIÓ SECUNDÀRIA

A l'etapa d'ESO, els tallers es duen a terme els dilluns a última hora de la tarda (16:45-17:45) i hi participa tot l'alumnat de l'etapa. Els tallers tenen una durada de mig curs, per tant els alumnes realitzen dos tallers al llarg de l'any escolar. En acabar el curs se'ls passa una circular informant dels tallers que s'oferiran en el curs vinent i ells en trien 4. D'aquests 4 que han triat en realitzaran 2. Intentem que els tallers siguin equilibrats en quant a nombre d'alumnes i també de les diferents intel·ligències. Aquest taller tindrà un informe qualitatiu que arribarà als pares en finalitzar-lo, però no afectarà a les notes acadèmiques. Si algun alumne/a no compleix en el taller i la seva actitud no és l'adequada passarà a ser exclòs del grup i anar a l'aula de guàrdia.



### 3. ORGANITZACIÓ DE L'ESCOLA

#### 3.1. ORGANIGRAMA



## 3.2. QUADRE PEDAGÒGIC

### 3.2.1. EQUIP DIRECTIU

Directora – Anna Jordà.  
 Sotsdirector – Benjamí Martos.  
 Cap d'estudis d'ESO – Sílvia Prunés.  
 Cap d'estudis de Primària – Carme Masdeu.  
 Cap d'estudis d'Infantil – Judit Rubió.

### 3.2.2. CONSELL ESCOLAR

Presidenta – Anna Jordà.  
 Representants de la titularitat – Patrícia Macias, Pilar Laborda i Lídia Fajula.  
 Representants del professorat – Dolors Prat, Sònia Tubert, Gemma Espuña i Mercè Costa.  
 Representants dels pares i mares – Neus Giménez, Teresa Arrey i Agustí Costa.  
 Representants de l'AMiPA – Maria Guerra.  
 Representants del PAS – Reyes González.  
 Representants de l'alumnat – Paula Cortada i Carla Colomera.  
 Representant de l'Ajuntament – Pep Berga.

### 3.2.3. EQUIPS DOCENTS PER CURSOS

#### INFANTIL

ADRIANA PLANA	Tutora P3-A
GEMMA RAMON	Tutora P3-B
ADRIANA CLAVAGUERA	Tutora P4-A
LAIA MORERA	Tutora P4-B
MONTSE FERRÉS	Tutora P5-A
DOLORS PRAT	Tutora P5-B
JUDIT RUBIÓ	Hort de Can Xiqués (tota l'etapa)
	Atenció a la diversitat (tota l'etapa)
	Psicomotricitat a P3
SÒNIA TUBERT	Anglès a tota l'etapa
	Psicomotricitat en anglès a P4 i P5
NATALIA PEÑA	Música a tota l'etapa
LAURA VEGAS	Psicòloga de l'etapa
	Plàstica a tota l'etapa
	Atenció a la diversitat (tota l'etapa)

## PRIMÀRIA

### Tutories i coordinació:

Cicle Inicial	Cicle Mitjà	Cicle Superior
1rA: Mercè Costa	3rA: Miquel Coldecarrera	5èA: Teresa Mané
1rB: Mireia Molas	3rB: Carme Masdeu	5èB: Miquel Pérez
2nA: Coralí Plujà/Gerard Juvanteny	4tA: Núria Llongarriu	6èA Lourdes Masmitjà
2nB: Olga Soler	4tB: Gemma Masegur	6èB: Josep Pagès
Coord.: Mercè Costa	Coord.: Núria Llongarriu	Coord.: Lourdes Masmitjà

### Mestres que col·laboren amb la tasca educativa:

Professors/es	Matèria
Alfred Sánchez	Plàstica en anglès de 1r a 6è , Medi a 3r B, Castellà 3rB i informàtica 3rA i B
Natàlia Peña	Música de 1r a 6è , castellà 1rB i 2nA i tallers IMM
Marta Puntí	Anglès de 1r a 3r
Joan Xancó	Anglès de 4t a 6è i Tallers IMM
Lluïsa Boix	Piscina, reforç a cicle inicial i a tercer , raonament matemàtic 2nA i educació en valors 3rB
Núria Plana	Juguem amb la lògica i tren de les lletres 1rB, tren de les lletres 1rA, educació en valors 2nA i comptem sense dits i educació en valors a 3rA
Núria Duarri / Ruben Prada	Educació física de 3r, 4t i 6è, matemàtiques de 5è i tallers IMM
Benjamí Martos	Reforç de català de 5è i 6è, taller d'expressió escrita de 6è, informàtica robòtica de 6è i tallers IMM
Fina Barris i Laura Vegas	Psicòlogues

## ESO

### Tutories:

1r ESO	2n ESO	3r ESO	4t ESO	CLAU
Pilar Campos Montse Jutglar	Isabel Nierga Laura Olaya	Gemma Espuña Gemma Buch	Sílvia Prunés Tura Badosa	Servand Solanilla

### Caps de departament:

Servand Solanilla.  
 Gemma Espuña.  
 Pilar Campos.

Professorat de l'etapa d'ESO:

Laura Olaya (Cristina Orozco)	Ciències
Gerard Masdeu	Humanístic
Sílvia Prunés	Humanístic
Manel Descals	Ciències
Mercè Brugada	Ciències
Anna Jordà	Ciències
Bea Roldán i Marc Adalid	EF
Alícia Bolívar	Anglès
Montse Jutglar	Humanístic
Pilar Campos	Ciències
Tura Badosa	Humanístic
Fina Barris	Psicopedagogia
Isabel Nierga	Humanístic
Dolors Sucarrats	Ciències
Jordi Estartús	Música
Servand Solanilla	Art
Gemma Buch	Ciències
Assumpta Domènech	Ciències
Gemma Espuña	Humanístic

Altres professionals:

Fina Barris – psicòloga.

36

EQUIPS DOCENTS/TREBALL PER CURSOS:

1r ESO	2n ESO	3r ESO	4t ESO
Pilar Campos Montse Jutglar Jordi Estartús Alícia Bolívar	Isabel Nierga Laura Olaya Bea Roldán Gerard Masdeu	Gemma Espuña Gemma Buch Assumpta Domènech Servand Solanilla	Sílvia Prunés Tura Badosa Anna Jordà Fina Barris Dolors Sucarrats

### **3.3.ORGANITZACIÓ DE REUNIONS**

Cada dimarts a l'hora del pati s'organitzen reunions entre la cap d'estudis de primària i els coordinadors de cicle i la cap d'estudis de secundària i els caps de departament per poder informar bé als diferents docents de tota la organització que fa referència a l'escola, també per captar els dubtes i preocupacions de mestres i professorat.

Cada dimecres també s'organitzen reunions de coordinació i treball a diferents nivells (curs, cicle, etapa, claustre, departament/àrea, EqS, comissions...). Segons les necessitats i treball de cada moment.

Quatre cops l'any, a principi de cada trimestre i a final de curs, es reuneix el claustre per organitzar els grans temes general del curs i valorar-los.

A més, a nivell de claustre, està en funcionament un grup de Whatts App, una carpeta de documents compartits al Drive i un Google Calendar per fer que la informació arribi bé a tots els destinataris.

### 3.4.TREBALL DE COMISSIONS

Per poder tractar diferents temes referents a les activitats del curs de professorat i alumnat, el claustre s'organitza comissions que duren a terme diferents trobades al llarg del curs (horari lliure o dirigit) per poder treballar i tirar endavant diferents projectes. A cada trobada enviaran una acta a l'equip directiu per poder fer el seguiment de les diferents activitats i sempre que calgui es farà una reunió de coordinació per poder comunicar al claustre el desenvolupament d'aquestes activitats. Hi ha uns membres de les comissions fixos (tothom ha d'estar en una) i uns altres variables (segones i terceres comissions) per ajudar en moments més puntuals.

1. Comissió de festes i convivència  
Laura V, Laia M / Carla V, Judit R, Marta P, Mireia M, Joan X, Núria LI, Miquel C, Gerard M, Cristina O / Laura O, Pilar C, Anna J.
2. Comissió de solidaritat, valors i competència espiritual.  
Adriana P, Dolors P, Lluïsa B, Lourdes M, Carme M, Assumpta D, Gerard M, Montse J.
3. Comissió d'ambientació  
Natalia P, Gerard J / Coralí P, Mercè C, Alfred S, Servand S, Dolors S.
4. Comissió revista  
Sònia T, Montse F, Teresa M, Tura B, Isabel N, Dolors S, Sílvia P.
5. Comissió d'anglès  
Sònia T, Marta P, Joan X, Alícia B, Montse J.
6. Comissió Sant Jordi  
Adriana C, Gemma R, Olga S, Pep P, Gemma E, Fina B, Cristina O / Laura O, Isabel N.
7. Comissió d'esports i festival del CdM  
Olga S, Natalia P, Marta P, Mercè C, Mireia M, Miquel P, Teresa M, Ruben P, Gemma B, Bea R.
8. Comissió Pessebre Vivent i festival de MR  
Judit R, Adri C, Dolors P i Laia M / Carla V -- Adriana P, Laura V, Judit R, Gemma R, Montse F
9. Comissió Cursa Solidària  
Tura B, Alícia B, Gemma E, Gemma B, Fina B, Assumpta D, Servand S, Pilar C, Sílvia P.
10. Comissió pati de baix  
Laura V, Gerard J / Coralí P, Benjamí M, Ruben P, Anna J.

### 3.5.HORARI DE VISITES DEL PROFESSORAT

Educació Infantil:

ADRIANA PLANA	Dimecres de 9h a ¼ d'11h
GEMMA RAMON	Dimecres de 12h a 1h
ADRIANA CLAVAGUERA	Divendres de 1/4 d'11h a 11h
LAIA MORERA	Dimarts d'1/4 de 5h a les 5h
MONTSE FERRÉS	Dimarts 11h a 12h
DOLORS PRAT	Dimecres 12h a 1h
JUDIT RUBIÓ	A convenir
LAURA VEGAS	
SÒNIA TUBERT	

Educació Primària:

MERCÈ COSTA	Divendres de 11:00 a 12:15h
MIREIA MOLAS	Dijous de 11:30 a 12:15h
GERARD JUVANTENY / CORALÍ PLUJÀ	Dimecres de 9:00 a 10:00h
OLGA SOLER	Divendres de 12:15 a 13:00h
MIQUEL COLLDECARRERA	Dilluns de 12:15 a 13:00h
CARME MASDEU	Dilluns de 12:15 a 13:00h
NÚRIA LLONGARRIU	Dijous de 11:30 a 12:15h
GEMMA MASSEGUR	Dilluns 11:30 a 12:15h
TERESA MAÑÉ	Divendres de 10:00 a 11:00h
MIQUEL PÉREZ	Dijous de 12:15 a 13:00
LOURDES MASMITJÀ	Dimarts de 15.00 a 16:00h
JOSEP PAGÈS	Dilluns de 9:00 a 10:00h
RESTA DEL PROFESSORAT	A convenir

Educació Secundària:

Tot el professorat està a la disposició de les famílies que ho desitgin a hores a convenir.

## 4. SEGUIMENT I AVALUACIÓ

### 4.1. CALENDARI D'AVAUACIONS

Trimestre	Infantil	Primària i Secundària
Primer	20 de desembre	20 de desembre
Segon	Entrevista	3 d'abril
Tercer	29 de juny	29 de juny

A mitjans del primer trimestre, a ESO, es realitza i s'entrega un informe de preavaluació qualitatiu per valorar l'evolució de cada alumne/a.

### 4.2. RELACIÓ AMB LES FAMÍLIES

#### Trobades conjuntes:

- Reunió d'inici de curs – una reunió per etapa, que inicia la directora a la sala i segueixen els tutors i tutores a les aules.
- Nadal – Pessebre Vivent, Cantada i Pastorets, actes oberts a totes les famílies.
- Certàmens i portes obertes – presentació i mostra a les famílies (també als alumnes) dels diferents treballs realitzats a l'aula, es mantindrà el format de les portes obertes a Maria Reina per les famílies que volen iniciar P3 i com a trobada de les famílies d'Infantil però a primària i ESO es buscaran moments perquè els pròpies alumnes mostrin diferents treballs a les seves famílies, en petit format, reunions de curs.
- Final de curs – festivals a Maria Reina i Cor de Maria, sopars familiars i ball i festa de comiat de 4t d'ESO.

#### Trobades individuals:

- A tots els cursos es fan entrevistes individualitzades del tutor o la tutora amb la família. Es fan totes les que calguin per al bon desenvolupament personal i curricular de l'alumnat. També, si cal, amb altres docents o psicòloga que intervenen en la tasca educativa de l'alumne. També hi ha coordinació amb altres serveis externs a l'escola (EAP, serveis socials, classes particulars, CSMIJ...).

### 4.3. PLANIFICACIÓ DE L'AVAUACIÓ INTERNA I EXTERNA

#### Interna:

A final de curs valorem a nivell de claustre, famílies i alumnat els diferents aspectes organitzatius de curs, mitjançant enquestes i es comenten al claustre on es plantegen i s'anoten totes les propostes de millora.

Pel que fa a l'àmbit d'ensenyament – aprenentatge, aquest curs es continua amb la programació basada en competències bàsiques per a totes les etapes. Es valorarà el desenvolupament d'aquest curs, es fixarà el següent i a través de l'equip impulsor es comprovarà que s'està aplicant la nova metodologia a l'aula (notes, llibretes i proves). Es potenciarà molt la formació en avaluació i metodologia (relacionat amb el canvi) i es comprovarà com s'entra a l'aula.



Externa:

El **Consell Superior d'Avaluació del Sistema Educatiu** organitza les proves d'avaluació censal i proves d'avaluació mostral.

A partir del curs 2018-2019 se substitueix l'avaluació diagnòstica de tercer curs d'educació primària per la prova diagnòstica, que s'aplicarà al final del cicle inicial. El sentit de la prova és treballar a favor de l'autonomia pedagògica que han d'exercir els centres educatius, per la qual cosa el Consell Superior d'Avaluació del Sistema Educatiu ha elaborat el nou disseny de la prova juntament amb la Direcció General d'Educació Infantil i Primària i el CESIRE (Centre de Recursos Pedagògics Específics de Suport a la Innovació i la Recerca Educativa).

Les activitats diagnòstiques previstes tenen un format globalitzador que integra tots els àmbits a avaluar i que s'emmarca en el context de la realitat propera dels alumnes. Es plantegen activitats individuals i de grup i s'hi inclouen diferents instruments d'avaluació.

El Departament ha previst dur a terme les activitats diagnòstiques en una mostra representativa de centres de diferents tipologies, prèviament seleccionats i informats. Aquestes activitats aportaran informació sobre el procés d'assoliment de les competències dels alumnes de cicle inicial.

Les activitats diagnòstiques, les guies d'aplicació i reflexió corresponents i els resultats globals de la mostra estaran a disposició de tots els centres educatius i serviran de referent per a la resta de centres que vulguin aplicar les activitats a partir del setembre de 2019.

Les proves d'**avaluació censals de final d'etapa** (competències bàsiques) avaluen les competències i coneixements bàsics que han d'haver adquirit els alumnes al final de l'educació primària i al final de l'educació secundària obligatòria. I les realitzen tots els estudiants de 6è i 4t d'ESO respectivament.

El calendari d'aplicació de les proves d'avaluació corresponents al **curs 2019-2020** és el següent:

Prova	Dates
Avaluació de quart d'ESO	12 i 13 de febrer de 2020
Avaluació de sisè d'EPRI	20, 21 i 22 d'abril de 2020

Les proves de competències bàsiques de sisè de primària i quart de secundària les passen aplicadors externs amb la presència a l'aula dels tutors o tutores que no poden intervenir.

## **ANNEX 1**

## **ANNEX 2**

## **ANNEX 3**

## **ANNEX 4**

## **ANNEX 5**

## **ANNEX 6**

## **ANNEX 7**