



PLA ANUAL
Cor de Maria – Maria Reina
Curs 2018-2019

ÍNDEX

Introducció.....	3
1. Objectius escolars del curs 2018-2019	4
1.1. Les prioritats a treballar a nivell d'escola.....	4
1.2. Normes de convivència.....	7
2. Actuacions que es duren a terme per assolir els objectius del curs	10
2.1. Organització del temps escolar.....	10
2.1.1. Horari	10
2.1.2. Calendari escolar.....	11
2.2. Atenció a la diversitat.....	12
2.2.1. Descripció de l'alumnat del centre	12
2.2.2. Organització per atendre la diversitat.....	12
2.3. Activitats i sortides.....	22
2.4. Projectes d'innovació.....	27
3. Organització de l'escola	31
3.1. Organigrama	31
3.2. Quadre pedagògic.....	32
3.2.1. Equip directiu.....	32
3.2.2. Consell escolar.....	32
3.2.3. Equips docents per cursos.....	32
3.3. Organització de reunions	35
3.4. Treball de comissions	36
3.5. Horari de visites del professorat	37
4. Seguiment i avaluació	38
4.1. Calendari d'avaluacions	38
4.2. Relació amb les famílies	38
4.3. Planificació de l'avaluació interna i externa.....	38
ANNEX 1: Manual de funcionament (per a pràctiques i noves incorporacions)	
ANNEX 2: Protocol canvis pedagògics (cursos passats, actualment dins l'organització habitual)	
ANNEX 3: Protocol d'entrevistes (famílies i alumnat)	
ANNEX 4: Protocol d'avaluació i deures	
ANNEX 5: Protocol de disciplina	
ANNEX 6: Distribució de l'alumnat en grups base	
ANNEX 7: Guia ràpida per a dur a terme un projecte a l'aula	

INTRODUCCIÓ

La **programació general anual del centre** “és la concreció de les prioritats, i de tots els aspectes relatius a les activitats i el funcionament dels centre per al curs escolar corresponent, dels diferents àmbits de l'autonomia del centre, d'acord amb el projecte educatiu”.

L'Equip Directiu l'elabora amb les aportacions del Claustre i el Consell Escolar n'ha de ser informat.

Les eventuais revisions i modificacions que resultin de la seva actualització periòdica s'han de comunicar també al Consell Escolar.

En l'elaboració del PGC hem tingut en compte també la legislació actual i el Caràcter Propi de l'Escola, que en defineix la identitat i el tipus d'educació que ofereix.

1. OBJECTIUS DEL CURS ESCOLAR 2018-2019

1.1. LES PRIORITATS A TREBALLAR A NIVELL D'ESCOLA

PRIORITATS	QUÈ FAREM?
<p>1.OBJECTIU GENERAL DE LES ESCOLES COR DE MARIA</p>	<p><u>Projecte d'educació en valors i competència espiritual</u> Curs 2018-2019</p> <p>L'educació en valors és l'eix transversal que abasta totes les persones que d'una forma o una altra tenen contacte amb l'alumnat, sigui quin sigui la seva tasca. Pretenem a través d'aquesta educació preparar-los a ser competents espiritualment i desenvolupar-se amb assertivitat als canvis de paradigma que estem vivint.</p> <p><u>OBJECTIU GENERAL:</u></p> <p>Utilitzar el diàleg com a recurs per conviure en pau i harmonia.</p> <p><u>POTENCIAREM EN L'ALUMNAT:</u></p> <ul style="list-style-type: none"> -Saber escoltar -Tenir una mentalitat oberta -Fer un bon ús de la paraula. <p><u>PER SABER ESCOLTAR CAL:</u></p> <ul style="list-style-type: none"> -Donar importància a conèixer els propis sentiments i els dels altres (actuar amb empatia). -Fomentar moments de reflexió que condueixin a la interiorització afavorint l'atenció plena (mindfulness). -Adonar-se que les diferències de criteris i/o idees entre les persones enriqueixen el diàleg i el treball cooperatiu. -Evitar judicis sense fonament. <p><u>PER ACONSEGUIR UNA MENTALITAT OBERTA CAL:</u></p> <ul style="list-style-type: none"> -Acceptar els altres tal com són, amb les seves virtuts i els seus defectes, sent capaç de cedir quan calgui. -Aprofitar la diversitat existent al centre per adonar-se de les diferències entre les persones. -Treballar estratègies per potenciar els punts en comú entre nosaltres i els altres (crear ponts). -Evitar que la comparació faci de barrera en el diàleg. <p><u>PER UN BON ÚS DE LA PARAULA CAL:</u></p> <ul style="list-style-type: none"> -Incentivar el diàleg com a eina per treballar la competència comunicativa. -Prendre consciència de les habilitats i limitacions pròpies i dels altres quan s'expressen, valorant l'esforç que es fa. -Reflexionar abans de parlar per evitar la resposta precipitada.

<p>2.TREBALLEM PER UNA ESCOLA: CATALANA i OLOTINA INNOVADORA MULTILINGÜE ACOLLIDORA CRISTIANA</p>	<p>ESCOLA CATALANA I OLOTINA: Celebrem les festes i tradicions del nostre país i la nostra ciutat, ja que formen part de la nostra identitat com a escola.</p> <p>ESCOLA INNOVADORA: Continuem amb els projectes d'innovació educativa ja implantats i en comencem de nous, que es descriuen més endavant. A nivell curricular, es continuarà amb la programació de les matèries segons el model de competències bàsiques. Això implicarà una revisió dels objectius, competències, temporitzacions, criteris metodològics, avaluació i recursos a totes les etapes. Així mateix, potenciarem el treball en grup i l'entesa entre cursos i etapes com a mitjà per arribar a assolir uns resultats òptims. L'objectiu d'aquesta programació és la millora dels processos d'ensenyament – aprenentatge a totes les etapes per tal de garantir la qualitat, la coherència i la idoneïtat del nostre projecte educatiu.</p> <p>ESCOLA MULTILINGÜE: A més del català i el castellà es treballen dues llengües estrangeres, l'anglès i el francès. Aquest curs es continuen dos projectes sobre llengua anglesa, el CAPS (Programa d'Auxiliar de Conversa) i Art & Crafts (s'impartirà la matèria d'educació visual i plàstica en anglès a tota l'etapa de primària). També s'estén a l'àrea de psicomotricitat a P4 i P5.</p> <p>ESCOLA ACOLLIDORA: Fomentem el respecte entre tots els membres de la comunitat educativa i apliquem mesures per facilitar l'acollida i l'atenció de noves famílies i/o personal docent o no docent a l'escola.</p> <p>ESCOLA QUE EDUCA EN VALORS: Treballem l'objectiu d'educació en valors, compartit amb la resta d'escoles Cor de Maria – Sant Josep, de manera transversal i al llarg de tot el curs.</p>
<p>3.ORGANITZACIÓ PEDAGÒGICA</p>	<p>1- Documents: Seguir creant i revisant els protocols necessaris per la correcta aplicació del projecte educatiu segons el procés de canvi que fa ja tres cursos que s'ha iniciat, adaptant-nos a la nova organització pedagògica de la Fundació Educativa del Cor de Maria i aprofitant els recursos d'Escola Nova 21.</p>

2-Organitzarem claustres regularment per intercanviar opinions i experiències entre tot el professorat de les diferents etapes.

3-A les reunions de professors cal tenir en compte:

- Puntualitat a les reunions.
- Assistència obligatòria a les reunions.
- Vetllar per una línia coherent de cicle.
- Fomentar la comunicació entre tutors i especialistes.
- Participar en les reunions amb actitud activa.
- Respectar sempre l'horari de reunió.

4-Actuar amb coherència i rigorositat en el nostre treball diari.

5-Educar a l'hora del pati:

- Ensenyar a jugar a diferents jocs.
- Insistir en la neteja del pati i el manteniment de les instal·lacions.
- Acompanyar sempre l'alumnat fins el pati i assegurar-se que hi ha el vigilant de pati abans de deixar-los.
- Arribar amb puntualitat si tenim vigilància.

6-Potenciar el treball de les COMISSIONS: es donaran a conèixer les funcions i objectius de cadascuna al claustre.

7-Vetllar per un bon clima de treball i una bona relació entre els mestres de l'escola:

- Intentarem sempre que hi hagi un clima de diàleg que ens ajudi a solucionar els possibles conflictes.
- Organitzarem activitats lúdiques per al professorat que afavoreixin la bona relació entre els mestres dins i fora de l'escola.

8-L'equip directiu vetllarà perquè la informació arribi amb eficàcia i claredat:

- Mestres: s'utilitza el oneCalendar; es fan reunions de coordinació entre l'equip directiu i els coordinadors de cicle i/o caps de departament, així com reunions de tot el claustre per tractar temes que afectin tota l'escola. Es comparteixen tots els documents per oneDRIVE (adreça cordemariaolot.cat) entre tot l'equip docent. A més de l'ús dels comunicats ALEXIA.
- Famílies: web de l'escola; plataforma digital ALEXIA (comunicats, circulars, etc. que no precisin d'acús de rebut); circulars informatives en paper quan es necessiten autoritzacions signades. A més tenim XXSS actives, Instagram, Twitter i Facebook.

1.2. NORMES DE CONVIVÈNCIA

- ✓ En aquest apartat estan tipificades les faltes lleus i greus i el procés sancionador.
- ✓ Cal que el professorat tingui sempre a mà el document de comunicació de faltes perquè el procediment sigui immediat (faltes lleus).
- ✓ Seria convenient que professorat i alumnat siguin coneixedors, a principi de cada curs, de les faltes i el procediment sancionador.
- ✓ Seria convenient no expulsar l'alumnat de classe a menys que siguin casos que realment ho mereixin.
- ✓ A tots els alumnes que comentin una falta se'ls haurà d'omplir la notificació de falta el mateix dia i l'hauran de tornar signada pels pares el dia següent, tornant-la a qui els ha sancionat o al tutor.
- ✓ Si el professor/a que sanciona no és el/la tutor/a cal que entregui la còpia de la falta lleu al/a la tutor/a. Si la falta és greu cal comunicar-ho al/a la tutor/a abans d'entregar la notificació a l'alumne/a, a primària també s'informarà abans al tutor/a encara que la falta sigui lleu.
- ✓ Si un professor imposa una sanció a algun alumne de qui no és tutor, cal que ho comuniqui al tutor corresponent (encara que no sigui amb falta escrita).
- ✓ Si un professor imposa una sanció a algun alumne s'haurà de fer responsable de que ho compleixi. En cap cas pot quedar un alumne sancionat sol en una aula.
- ✓ Per posar una amonestació escrita cal seguir la normativa, escollint les frases específiques que es detallen a continuació (falta tipificada).

FALTES LLEUS

- Faltes reiterades i injustificades de puntualitat en horari escolar.
- Actes d'incorrecció i desconsideració amb els altres membres de la comunitat educativa:
 - Falta d'atenció a classe.
 - No fer els deures.
 - Molestar a classe.
 - No treballar en grup.
 - No portar el material necessari.
 - Cridar als passadissos, entrades i sortides de classe.
 - No fer cas quan toca el timbre del pati.
 - Llençar papers a terra.
 - Mastegar xiclet o fer-ho veure, menjar i beure en hores de classe.
 - Penjar-se a les cistelles i a les porteries.
 - Barallar-se amb els companys.
 - No tenir desconnectades les alarmes dels rellotges, mòbils...
 - Portar gorra a classe.
 - No tenir el mòbil desconnectat a les aules (quan un alumne utilitza el mòbil l'haurà d'entregar al professor/a que li demani i l'haurà de recollir el pare, la mare o el tutor legal a la porteria de l'escola). Es permet un ús responsable del mòbil a la Granja en hores d'esbarjo d'ESO. Les pistes es declaren zona lliure de mòbil.
- Acte injustificat que alteri el desenvolupament de les activitats del centre.
- Deteriorament no greu, causat intencionadament, de les dependències del centre, el material o els objectes dels altres membres de la comunitat educativa.
- Actes d'indisciplina que, a criteri del professor/a corresponent, no tinguin caràcter greu.

FALTES GREUS

- Faltes injustificades d'assistència a classe o a altres activitats educatives organitzades pel centre.
- Actes greus d'indisciplina, injúries o ofenses contra membres de la comunitat educativa.
- Agressió física o amenaces contra altres membres de la comunitat educativa.
- Suplantació de la personalitat en actes de la vida docent i falsificació o sostracció de documents i material acadèmic.
- Deteriorament greu, causat intencionadament, de les dependències del centre, del material o dels objectes d'altres membres de la comunitat educativa.
- Actes injustificats que alterin greument el desenvolupament normal de les activitats del centre.
- Actuacions i incitacions a actuacions perjudicials per a la salut i la integritat personal dels membres de la comunitat educativa:
 - Fumar en el recinte escolar.
 - Empentes a l'escala.
 - Treure la cadira quan un company s'asseu.
- La reiterada i sistemàtica comissió de conductes contràries a la convivència del centre.
- Utilitzar el mòbil o dispositius semblant per gravar o fotografiar les instal·lacions del centre o els membres de la comunitat educativa.

PROCEDIMENT SANCIONADOR

Tipus de falta	Qui intervé?	Sanció	Notificació escrita als pares
Falta lleu	El professor amb qui ha comès la falta omple la butlleta. Cal entregar-ne sempre una còpia al tutor/a i en el cas d'EPRI comunicar-ho al tutor abans d'entregar-la a l'alumne/a.	Amonestació oral, reflexió individual, petits càstigs (esbarjos). L'alumne/a ha de saber que l'acumulació de 5 lleus suposa una greu.	Notificació als pares que caldrà que l'alumne/a retorni signada al professor que ha sancionat o al tutor/a. La notificació acabarà arribant sempre al tutor/a.
Falta greu (per acumulació de lleus).	El tutor omplirà la butlleta.	L'alumne és informat que té una falta greu per acumulació de lleus.	Notificació als pares que caldrà que l'alumne/a retorni signada al tutor/a.
Falta greu (directa).	El professor amb qui s'ha comès la falta omple la butlleta, previ avís al tutor/a.	Privació d'esbarjos, permanència a l'escola en horari no lectiu, valoració de la no assistència a les sortides del centre.	Notificació als pares que caldrà que l'alumne/a retorni signada al professor que ha sancionat o al tutor/a. La notificació acabarà arribant sempre al tutor/a.
Segona falta greu.	El professor amb qui s'ha comès la falta omple la butlleta juntament amb el tutor i la cap d'estudis. Signaran els tres.	Privació de l'assistència a classe durant un període màxim de tres dies, treballant a part del grup. Valoració de la no assistència a les sortides del centre.	Notificació als pares que caldrà que portin signada en una entrevista urgent entre pares, tutor/a i cap d'estudis.
Tercera falta greu.	El professor amb qui s'ha comès la falta omple la butlleta juntament amb el tutor i la directora. Signaran els tres.	Instrucció d'un expedient acadèmic i privació de l'assistència a l'escola durant un període màxim de 20 dies lectius. Valoració de la no assistència a les sortides del centre.	Notificació als pares que caldrà que portin signada en una entrevista urgent entre pares, tutor/a i directora. Se'ls hi comunica la instrucció de l'expedient acadèmic.

2. ACTUACIONS QUE ES DURAN A TERME PER ASSOLIR ELS OBJECTIUS DEL CURS

2.1. ORGANITZACIÓ DEL TEMPS ESCOLAR

2.1.1. HORARI

Horari d'infantil i primària:

Matí: de 9 a 1 del migdia.
 Tarda: de 3 a 5.

Horari d'ESO:

Matí: de 2/4 de 9 a 1 del migdia (dilluns, dimarts i dijous).
 de 2/4 de 9 a 2 del migdia (dimecres i divendres).
 Tarda: de 3/4 de 3 a 3/4 de 6 (dilluns, dimarts i dijous).

L'horari escolar del matí i de la tarda de les diferents etapes combina amb les activitats lectives de l'alumnat (ensenyament reglat) amb activitats formatives complementàries organitzades pel centre.

Aquestes activitats complementàries, repartides entre les diverses etapes i comunicades al darrer consell escolar, són:

Educació infantil	
CURS	MATÈRIA
P3 i P4	Anglès Taller d'anglès L'hort de can Xiqués Compartim experiències (I) Compartim experiències (II)
P5	Taller d'anglès L'hort de can Xiqués Eines TIC Compartim experiències (I) Compartim experiències (II)

Educació primària	
CURS	MATÈRIA
1r, 2n	Comptem sense dits Informàtica Comprensió lectora Expressió escrit Expressió oral
3r	Comptem sense dits Informàtica Lectura eficaç Expressió escrita Expressió oral
4t	Comptem sense dits Informàtica Lectura eficaç Expressió escrita i expressió oral Escacs
5è i 6è	La calculadora humana Informàtica Lectura eficaç Expressió escrita i oral Tècniques d'estudi/tutoria

ESO
Comprensió lectora Expressió escrita Expressió oral Orientació (a 4t d'ESO)

2.1.2. CALENDARI ESCOLAR

Cal pensar que les dates festives en el calendari laboral general no estan escrites.

12 de setembre	Inici del curs
2 de novembre	Festiu, dia de lliure disposició
7 de desembre	Festiu, dia de lliure disposició
22 de desembre al 7 de gener	Vacances de Nadal
4 de març	Festiu, dia de lliure disposició
13 al 22 d'abril	Setmana Santa
2 i 3 de maig	Festius, dies de lliure disposició
21 de juny	Últim dia del curs

2.2. ATENCIÓ A LA DIVERSITAT

2.2.1. DESCRIPCIÓ DE L'ALUMNAT DEL CENTRE

En el curs escolar 2018-2019, el nombre d'alumnes de cadascun dels cursos que configuren l'Educació Infantil, Primària i ESO són:

Curs	Unitats	Alumnes	Nees
P3	2	49	6
P4	2	39	6
P5	2	37	8
1r d'EPRI	2	38	7
2n d'EPRI	2	42	12
3r d'EPRI	2	40	10
4t d'EPRI	2	40	13
5è d'EPRI	2	45	13
6è d'EPRI	2	42	17
1r d'ESO	2	53	16
2n d'ESO	2	40	13
3r d'ESO	2	50	18
4t d'ESO	2	39	12

2.2.2. ORGANITZACIÓ PER ATENDRE LA DIVERSITAT

12

Entenem l'atenció a la diversitat com una estratègia o principi general que reconeix que tots els alumnes tenen necessitats educatives diferents i que requereix la necessitat d'una resposta personalitzada a cadascun dels alumnes en funció d'aquestes diferències.

Actualment, a la nostra escola comptem amb dues psicòlogues que comparteixen la tasca d'atendre aquesta diversitat. Una d'elles és la responsable de l'etapa d'educació infantil (amb 6 hores específiques d'atenció psicopedagògica) i l'altra d'EPRI i ESO (amb 11 hores d'atenció psicopedagògica), essent aquesta última la coordinadora a nivell de centre.

En quan a les funcions que els són encomanades, s'estableixen en tres àmbits diferents segons estiguin referides al professorat, a l'alumnat o al centre.

En relació al professorat:

- Col·laborar en la planificació, l'elaboració, el seguiment i l'avaluació de l'adaptació curricular individual de l'alumne amb necessitats educatives especials.
- Assessorar i orientar en relació a estratègies organitzatives i metodològiques.
- Orientar i facilitar la recerca i/o elaboració de materials curriculars adients per atendre a la diversitat.
- Assessorar i col·laborar en la relació amb les famílies.
- Detectar i analitzar les necessitats educatives de l'alumnat, duent a terme observacions, exploracions...
- Participar en el seguiment i avaluació de l'alumnat amb nees.

En relació a l'alumnat:

- Dins el marc de l'adaptació curricular individual, l'equip de suport intervindrà amb l'alumnat amb necessitats educatives especials tenint present que el treball amb aquests alumnes es desenvoluparà majoritàriament dins l'aula ordinària, de forma coordinada amb el professorat. Tot i així, es podran treballar fora de l'aula alguns continguts concrets i en períodes determinats.
- Elaboració de Plans Individualitzats. Aquestes adaptacions curriculars individualitzades són una estratègia adequada per donar resposta a les necessitats d'aprenentatge de cada alumne, quan aquestes necessitats no poden ser contemplades des de la programació d'aula. Aquestes adaptacions poden ser en els procediments i/o instruments d'avaluació, en la metodologia, en els continguts o en els objectius.

En relació al centre:

- Coordinar-se amb l'equip directiu per planificar, seguir i avaluar les actuacions referides a l'alumnat amb nese.
- Coordinar la intervenció dels serveis externs en el centre (CDIAP, CSMIJ...).
- Coordinacions quinzenals amb l'EAP per tal d'avaluar la diversitat i planificar actuacions a seguir.

Tipologia dels suports

S'opta pels següents tipus d'agrupaments:

- Desdoblament: El professor de la matèria disposa d'un altre professor unes hores determinades i divideix el grup de manera heterogènia o homogènia en les àrees instrumentals procurant que els grups resultants tinguin un nombre similar d'alumnes. S'afavoreix l'atenció més individualitzada de l'alumne amb més oportunitats d'atenció personal i un treball més adaptat.
- Desdoblament de curs: Cada curs té un altre professor de suport per tal de desdoblar els dos cursos en tres grups, de manera que, a més d'aconseguir una millor atenció individualitzada de l'alumnat, es fomenta la relació dels nens i nenes de les dues classes.
- Grup flexible: La funció de l'agrupament flexible és preparar als alumnes per assolir els objectius mínims de l'àrea i dotar-los de capacitats i tècniques d'estudi i treball per fomentar l'autonomia.
- Un mestre de suport a l'aula: Aquest tipus d'agrupament es duu a terme a l'etapa d'educació infantil. L'actuació de dos professors dins d'una mateixa dinàmica d'aula afavoreix l'atenció a la diversitat. La finalitat d'aquesta modalitat de suport és que els infants el percebin com una modalitat que implica dos mestres dins l'aula i que va dirigit a donar suport a tots els infants i no només a aquells que presenten nee. Les tasques corresponents a cada un dels docents implicats en el suport es consensuarà entre els implicats.
- Atenció individualitzada o en petit grup: Atenció específica i temporal a un alumne o petit grup d'alumnes que mostrin una mancança determinada.

Avaluació de l'alumnat amb adaptacions curriculars individuals

L'avaluació de l'alumnat amb adaptacions no significatives es farà tenint en compte els objectius i els criteris d'avaluació mínims del cicle i/o curs.

L'avaluació de l'alumnat amb adaptacions curriculars significatives es farà agafant com a referències els objectius i criteris d'avaluació fixats en l'adaptació curricular corresponent.

PRIMÀRIA

A Primària, hi ha dues línies des de primer fins a sisè. Cada curs té els seu tutor/a i a més a més a l'etapa de cicle inicial i mitjà hi ha una mestra que fa reforç de català i mates i a 5è una altra fa reforç de català. A quart es fan grups flexibles de matemàtiques i català. A sisè flexibilitzem els grups en les matèries troncal, fem grups reduïts en el 80% de les hores lectives.

El tutor/a assumeix la major part de les assignatures del curs del qual imparteix, per tal d'afermar la vinculació al grup i així establir més unió per poder consolidar els aprenentatges instrumentals, desenvolupar les destreses de la persona i adquirir hàbits bàsics. Per tal de vetllar per un ambient emocional tranquil, un professor/a proper que faci un acompanyament afectuós de l'alumne, tot i que amb fermesa i exigència. Aquest curs continuem fent les tutories individualitzades amb els alumnes.

Després de rebre la formació adequada tot el professorat, aquest curs continuem fent projectes a l'àrea de medi.

A primer per millorar els resultats de la lectura es segueix el mètode Binding.

De P3 a tercer de primària s'ha introduït l'entusiasMAT i s'ha fet una reprogramació de lectoescriptura.

De P-3 fins a 4t d'ESO aquest curs continuem amb el mètode AMCO en l'àrea d'anglès.

El centre, com que imparteix la sisena hora, ofereix les activitats complementàries ja descrites.

Informàtica En els últims anys, l'ordinador ha deixat de ser un recurs didàctic esporàdic per esdevenir, en el conjunt de les TIC (tecnologies de la informació i la comunicació), una veritable competència bàsica del mateix nivell que les competències instrumentals (lectura, escriptura, càlcul). L'Escola, com en altres àmbits, vol anar una mica més enllà i vol assegurar a tots els alumnes la formació en aquesta competència.

14

En la complementària de **lectura eficaç**, no ens referim a cap mètode d'aprenentatge lector, sinó a la utilització d'unes tècniques que, aplicades de manera adequada, afavoreixen el desenvolupament de la competència lectora.

Comptem sense dits a cicle inicial i mitjà i la calculadora humana a cicle superior es fa amb tot el grup classe, fem servir una metodologia per treballar a partir d'una proposta sistemàtica el càlcul mental, el raonament matemàtic i la resolució de problemes.

El taller d'expressió escrita i oral té com a objectiu final poder donar autonomia als alumnes en l'escriptura de tot tipus de text i també que l'alumne aprengui a perdre la por a parlar davant dels altres, a saber ordenar i clarificar les idees.

A cicle superior es fa **el taller de tècniques d'estudi i tutoria** que consisteix a ensenyar mètodes d'estudi condicionant la motivació i predisposició cap a la tasca educativa i aprendre a organitzar i planificar les tasques educatives. A la tutoria es proporciona orientació i recolzament als alumnes, per ajudar al seu desenvolupament personal. L'objectiu és potenciar la maduresa dels alumnes, la seva autonomia i la capacitat de prendre decisions coherents i responsables, de manera que tots els alumnes aconseguixin un millor creixement personal i una bona integració social.

La resta de matèries que s'imparteixen a l'etapa de primària s'intenta proporcionar a l'alumnat un marc d'aprenentatges que li permeti iniciar-se en l'adquisició de les competències bàsiques i en l'aplicació dels instruments necessaris per adquirir nous aprenentatges.

Com a resum, s'agrupa l'alumnat i es dóna el suport necessari de la següent forma:

Tots els cicles	Suport a grups reduïts a fora de l'aula
Cicle Inicial	A primer i segon reforç a llengua catalana i matemàtiques.
Cicle Mitjà	A tercer reforç de català i matemàtiques A quart grups flexibles de català i matemàtiques.
Cicle Superior	Reforç en la llengua catalana a cinquè i a sisè grups flexibles en les matèries troncal.

ESO

L'escola compta amb dues línies des de 1r fins a 4t d'ESO. L'atenció a la diversitat varia curs a curs de forma que es reparteixen tots els recursos de la manera més òptima per aconseguir l'assoliment les competències bàsiques de tot l'alumnat.

Per atendre al màxim els diferents ritmes d'aprenentatge s'utilitzen diferents recursos:

- Flexibilització de llengua catalana i matemàtiques en dos nivells: consolidació i ampliació. En els grups flexibles de consolidació hi intervenen dos professors a l'aula, així doncs el reforç és a dins l'aula mateix i l'alumne/a ni ha de sortir del grup ni se sent marginat per anar a un grup de baix nivell intel·lectual.
- Optatives d'ampliació (llengua francesa, tecno TIC, matemàtiques, empenedoria, química, música, cultura clàssica) i de reforç (llengua, matemàtiques, tecno TIC)
- Aula d'acollida
- Reforç individualitzat
- Projecte CLAU

EQUIPS DOCENTS
1r d' ESO

MATÈRIA	PROFESSORAT
Llengua catalana	Montse Jutglar (3h) (3h) Fina Barris (3h)
Llengua castellana	Montse Jutglar (3h A) (3h B)
Anglès	Alícia Bolívar (3h A) (3h B)
Matemàtiques	Pilar Campos (3h) (3h) Assumpta Domènech (3h)
Naturals	Pilar Campos (3h A) (3h B)
Socials	Gerard Masdeu (3h A) (3h B)
Tecnologia	Gemma Buch (2h A) (2h B)
Religió	Gerard Masdeu (1h A) (1h B)
EF	Bea Roldán (2h A) (2h B)
Música	Jordi Estartús (2h A) (2h B)
VP	Servand Solanilla (2h A) (2h B)
Optativa	Mercè Brugada (mates) (1h) Dolors Sucarrats (informàtica) (1h) Gemma Espuña (francès) (1h) Jordi Estartús (Música) 1h
CL	Montse Jutglar (1h A) (1h B)
Tutoria	Pilar Campos (1h A) Montse Jutglar (1h B)

2n d' ESO

MATÈRIA	PROFESSORAT
Llengua catalana	Isabel Nierga (3h) (3h) Fina Barris (3h)
Llengua castellana	Isabel Nierga (3h A) (3h B)
Anglès	Alícia Bolívar (3h A) (3h B)
Matemàtiques	Laura Olaya (4h) Assumpta Domènech (4h) Dolors Sucarrats (4h)
Naturals	Laura Olaya (3h A) (3h B)
Socials	Gerard Masdeu (3h A) (3h B)
Tecnologia	Laura Olaya (2h A) (2h B)
Religió	Gerard Masdeu (1h A) (1h B)
EF	Bea Roldán (2h A) (2h B)
Música	Jordi Estartús (2h A) (2h B)
Optativa	Gemma Buch (1h mates) Dolors Sucarrats (1h informàtica) Gemma Espuña (1h francès) Gerard Masdeu (1h cultura clàssica)
CL	Isabel Nierga (1h 1) (1h 2)
Tutoria	Isabel Nierga (1h A) Laura Olaya (1h B)
English Science	Laura Olaya (1h A) (1hB)

3r d' ESO

MATÈRIA	PROFESSORAT
Llengua catalana	Gemma Espuña (3h) (3h) Fina Barris (3h)
Llengua castellana	Gemma Espuña (3h A) (3h B)
Anglès	Alícia Bolívar (3h A) (3h B)
Matemàtiques	Gemma Buch (4h) (4h) Assumpta Domènech (4h)
Naturals	Assumpta Domènech (4h A) (4h B)
Socials	Tura Badosa (3h A) (3h B)
Tecnologia	Gemma Buch (2h A) (2h B)
Religió	Gemma Espuña (1h A) Gemma Buch (1h B)
EF	Bea Roldán (2h A) (2h B)
VP	Servand Solanilla (2h A) (2h B)
Optativa	Manel Descals (1h química) Dolors Sucarrats (1h emprenedoria) Isabel Nierga (1h francès) Assumpta Domènech (1h mates)
CL	Gemma Espuña (1h 1) (1h 2)
Tutoria	Gemma Espuña (1h A) Gemma Buch (1h B)

4t d' ESO

MATÈRIA	PROFESSORAT
Llengua catalana	Sílvia Prunés (3h) (3h) Fina Barris (3h)
Llengua castellana	Sílvia Prunés (3h A) (3h B)
Anglès	Alícia Bolívar (3h A) (3h B)
Matemàtiques	Anna Jordà (4h) (4h) Dolors Sucarrats (4h)
Socials	Tura Badosa (3h A) (3h B)
T. Recerca / Religió	Tura Badosa (1h A) Sílvia Prunés (1h B)
EF	Bea Roldán (2h A) (2h B)
CL	Sílvia Prunés (1h 1) (1h 2)
Tutoria	Tura Badosa (1h B) Sílvia Prunés (1h A)
OPTATIVA 1	Pilar, Tura i Dolors (3h) (3h) (3h) BG, Eco, TIC
OPTATIVA 2	Anna, Tura i Servand (3h) (3h) (3h) FQ, Llatí, VP
OPTATIVA 3	Pilar, Isabel i Gemma B. (3h) (3h) (3h) C. Apli, Fran, TIC

Matèries optatives (de reforç, consolidació i ampliació; a 4t d'ESO de modalitat, ja encaminant la formació futura):

1r d'ESO

Optativa	Matèria	Professorat
Opt. 1.1	<ul style="list-style-type: none"> • Informàtica • Mates • Francès • Música 	<ul style="list-style-type: none"> • Dolors Sucarrats • Mercè Brugada • Gemma Espuña • Jordi Estartús

2n d'ESO

Optativa	Matèria	Professorat
Opt. 2.1	<ul style="list-style-type: none"> • Francès • Mates • Informàtica • Cultura Clàssica 	<ul style="list-style-type: none"> • Gemma Espuña • Gemma Buch • Dolors Sucarrats • Gerard Masdeu

3r d'ESO

Optativa	Matèria	Professorat
Opt. 3.1	<ul style="list-style-type: none"> • Francès • Química • Emprenedoria • Matemàtiques 	<ul style="list-style-type: none"> • Isabel Nierga • Manel Descals • Dolors Sucarrats • Assumpta Domènech

4t d'ESO

Optativa	Matèria	Professorat
Opt. 4.1	<ul style="list-style-type: none"> • Biologia i Geologia • Economia • Tecno TIC 	<ul style="list-style-type: none"> • Pilar Campos • Tura Badosa • Dolors Sucarrats
Opt 4.2	<ul style="list-style-type: none"> • Física i Química • Llatí • VP 	<ul style="list-style-type: none"> • Anna Jordà • Tura Badosa • Servand Solanilla
Opt. 4.3	<ul style="list-style-type: none"> • Ciències Aplicades • Francès • Tecno TIC 	<ul style="list-style-type: none"> • Pilar Campos • Isabel Nierga • Gemma Buch

Atenció individualitzada:

12 hores d'atenció a alumnes individualment i Aula d'Acollida, es poden treure del grup classe o donar suport dins l'aula.

Projecte CLAU:

Conveni de diversificació curricular signat amb l'Ajuntament i el Departament d'Ensenyament, permet que alumnes de 3r i 4t d'ESO tinguin una escolarització diferenciada, amb unes hores lectives i adaptades a l'escola i unes hores en empresa, permet millorar la motivació i evitar l'abandonament prematur dels estudis, donant la possibilitat d'aconseguir el graduat d'ESO.

MATÈRIA	PROFESSORAT
Llengua catalana	Isabel Nierga
Llengua castellana	Sílvia Prunés
Anglès	Anna Jordà
Matemàtiques	Mercè Brugada
Naturals	Mercè Brugada
Socials	Tura Badosa
Tecnologia	Manel Descals
Religió	Mercè Brugada
EF	Bea Roldán
Treball de recerca	Sílvia Prunés
CL	Sílvia Prunés
Tutoria	Servand Solanilla
IIMM	

2.3.ACTIVITATS I SORTIDES

Al llarg del curs es fan diverses activitats que afecten a tota la comunitat educativa:

- Castanyada (31/10)
- Halloween (31/10)
- Nadal:
 - Cursa solidària (02/12)
 - Pessebre Vivent (15/12)
 - Cantada (16/12)
- Final de curs:
 - Festival i sopar familiar a Maria Reina (07/06)
 - Festival i sopar familiar al Cor de Maria (14/06)
 - Comiat de 4t d'ESO (data a confirmar, segons viatge de fi d'etapa i disponibilitat sala Torín, 21/06)

Cal tenir en compte que algunes activitats, xerrades o sortides poden dependre d'alguna de les temàtiques dels projectes que es realitzin al llarg del curs (experts, visita a granges, indústries, botigues...). Les activitats ja organitzades i previstes es detallen a continuació.

INFANTIL

Activitat IME	Curs	Data	Acompanyants	Transport
Visitem la faràndula	P3	15/11/2018	4 ó 5	A peu
Els mossos d'esquadra ens visiten	P4	2n trimestre		A l'escola
Visita a la mostra de pessebres	P5	13/12/2018	3 ó 4	A peu
Què fan els bombers	P5	3r trimestre	3 ó 4	TPO
Educació afectiva i emocional: descobrim	P3, P4 i P5	2n trimestre		A l'aula

22

Activitat / sortida	Curs	Data	Acompanyants	Transport
Sortida de la tardor – La Fageda	P3, P4 i P5	31/10/2018	12	Trenet
Dijous llarder – Ca n'Oliver	P3, P4 i P5	28/02/2019	12	Autocar
Colònies – Molí de la Riera	P4 i P5	10 i 11/06/2019	6 ó 7	Autocar

CICLE INICIAL PRIMÀRIA

Activitat IME	Curs	Data	Acompanyants	Transport
Visita als mossos	1r Epri	2n trimestre	1-2	autocar
I la nostra música sona així	1r Epri	2n trimestre	-	aula
Anem a la biblioteca	2n Epri	2n Trimestre	1	A peu
Visita als bombers	2n Epri	?	1	autocar
Audició a primària (violoncel)	2n Epri	2n Trimestre	-	aula
Creixem! (taller emocions)	1r EPRI	1r trimestre		A l'aula

Activitat / sortida	Curs	Data	Acompanyants	Transport
Sortida de la tardor	1r i 2n	1r trimestre	2-3	A peu
Colònies Alberg Empúries	1r i 2n	3r trimestre	?	autocar
Piscina les Tries	1r i 2n	1r i 2n Tri	1	autocar

CICLE MITJÀ PRIMÀRIA

Activitat IME	Curs	Data	Acompanyants	Transport
Agents rurals	3r EPRI	1r trimestre	-	Escola
Audició instruments de vent (Natàlia)	3r EPRI	2n trimestre	-	Escola
Visita oficina de correus	3r EPRI	2n trimestre	3	A peu
Teatre en anglès	4t EPRI	3r trimestre (maig)	3	A peu

Activitat / sortida	Curs	Data	Acompanyants	Transport
Sortida de la tardor: Costa de Pujou	Cicle Mitjà	1r trimestre	6	A peu
Dijous Llarder: Pistes d'Atletisme	Epri (etapa)	2n trimestre	tots	A peu
Colònies: El Molí de la Riera	Cicle Mitjà	3r trimestre	4	Autocar

CICLE SUPERIOR PRIMÀRIA

Activitat IME	Curs	Data	Acompanyants	Transport
Visita al Museu dels Volcans	5è	1r trimestre	3	A peu
Cantània	5è	3r trimestre	3	A peu
Viles Florides	5è	2n trimestre	2	A l'escola
Un pas endavant	5è	3r trimestre	2	A l'escola
D'Olot al món	5è	2n trimestre	2	A l'escola
A les teves mans	6è	1r trimestre		A l'escola
Audició musical	6è	1r trimestre	3	A peu
Visita als espais de culte	6è	2n trimestre	3	A peu
Internet segura	6è	2n trimestre		A l'escola
Seguim la pista. Jocs d'orientació	6è	3r trimestre	3	A peu
Teatre en anglès	6è	3r trimestre	3	A peu
Cos i Salut	6è	3r trimestre		A l'escola
Room Scape	6è	2n trimestre	3	A peu

Activitat / sortida	Curs	Data	Acompanyants	Transport
Sortida a la natura La Fageda	CS	1r trimestre	6	A peu
Colònies Llafranc	CS	10 i 11 de juny	4	Autocar
Museu d'Història de Catalunya	CS	1 de febrer	5	Autocar
Mosquit tigre	5è	2n trimestre	2	A l'escola
Museu CosmoCaixa	6è	2n trimestre	5	Autocar

1r ESO

Activitat / sortida	Curs	Data	Acompanyants	Transport
Sortida a la natura	1r ESO	11/10/2018	Tot ESO	A peu
A concretar segons projectes				
Viatge a Irlanda i tallers	1r ESO	2n trimestre		

Activitat IME	Curs	Data	Acompanyants	Transport
Internet Segura	1r ESO			A l'escola
Prevenió cond. discriminatòries	1r ESO			A l'escola
Hi ha mal rotllo, què faig?	1r ESO			A l'escola
Pirates d'aigua dolça	1r ESO			A l'escola
La nit dels volcans	1r ESO			A l'escola
No et fumis la salut	1r ESO			A l'escola
Què en sabem de la Unió Europea?	1r ESO			A l'escola

2n ESO

Activitat / sortida	Curs	Data	Acompanyants	Transport
Sortida a la natura	2n ESO	11/10/2018	Tot ESO	A peu
A concretar segons projectes				
Viatge a Irlanda i tallers	2n ESO	2n trimestre		

Activitat IME	Curs	Data	Acompanyants	Transport
Un dia més a l'infern	2n ESO	18/10/2018	Tutores	A l'escola
Comença el joc	2n ESO	15/11/2018	Tutores	A l'escola
Del mal tracte al bon tracte	2n ESO	24/10/2019	Tutores	A l'escola
Depuradora	2n ESO	06/02/2019	Tutores + 1	TPO
Tots som migrants	2n ESO	04/04/2019	Gerard + tutores	A l'escola
Un abocador, a on?	2n ESO	28 i 30/05/2019	Gerard	A l'escola
Hi ha un mal rotllom, què faig?	2n ESO	13/12/2018	Tutores	A l'escola
Si tingués 3 segons	2n ESO	09/05/2019	Tutores	A l'escola

24

3r ESO

Activitat / sortida	Curs	Data	Acompanyants	Transport
Sortida a la natura	3r ESO	11/10/2018		A peu
Viatge a Irlanda i tallers	3r ESO	2n trimestre		
Xerrada cursa David Darné	3r ESO	1r trimestre		
Xerrada cursa Oscar Cabanas	3r ESO	1r trimestre		
Cursa solidària	3r ESO	2/12		
Portes obertes	3r ESO	13/12		
Ajuda al pessebre vivent	3r ESO	1r trimestre		
Picalletres	3r ESO	2n trimestre		
Assistir com a públic a un programa de TV	3r ESO	Segons possibilitat	Tutores	Bus
Sortida a BCN (Parlament)	3r ESO	3r trimestre	Tutores	Bus
Tots Dansen	3r ESO	3r trimestre		
Llegenda de Sant Jordi	3r ESO	3r trimestre		
Ajuda festivals	3r ESO	3r trimestre		

Activitat IME	Curs	Data	Acompanyants	Transport
Tarda Jove – Espai de salut	3r ESO	11/2/2019	Assumpta D.	A l'aula
Què anuncia la publicitat?	3r ESO	8/11/2018	Gemma E.	A l'aula
Project Yourself	3r ESO	1r trimestre	Dolors S.	A l'aula
Velocitat i ciclomotor	3r ESO	2n trimestre	Tutoria	
Com realitzar un pla d'empresa?	3r ESO	3r trimestre	Dolors S.	
Model Canvas	3r ESO	3r trimestre	Dolors S.	
No m'etiquetis	3r ESO	2n trimestre	Tutoria	
Descoberta del nou museu	3r ESO	20/11/2018	Servand	
Conservació i restauració d'art	3r ESO	22/11/2018	Servand	

25

4t ESO

Activitat / sortida	Curs	Data	Acompanyants	Transport
Sortida a la natura	4t ESO	11/10/2018		A peu
Visita als Jutjats d'Olot	4t ESO	A confirmar pel 1r trimestre	Tutores	No
Visita als Jutjats de Girona i/o al Tribunal Superior de Justícia de Catalunya per assistir a un judici amb jurat	4t ESO	A confirmar pel 1r trimestre	Tutores	Sí
Xerrada - col·loqui de diversos agents del món del dret i la mediació	4t ESO	1r trimestre	Tutores	No
Scape - Room a Vic amb temàtica d'investigació judicial	4t ESO	2n trimestre	Tutores	Sí
Viatge fi d'etapa	4t ESO	3r trimestre	Tutores	Sí
Lectura en veu alta	4t ESO	2n/3r trimestre	Tutores	No
Col·loqui-debat: La Taula de l'orientació	4t ESO	2n trimestre	Fina i Tutores	No
Visita a una empresa capdavantera.	4t ESO	2n trimestre	Dolors Sucarrats	A determinar
Visita de l'escriptora Rosa Roca, autora de Muntanyes russes	4t ESO	3r trimestre	Sílvia	No
Visita al Saló de l'Ensenyament	4t ESO	2n trimestre	Fina i tutores	Sí
Recerca Jove/ B. Reixach	4t ESO	3r trimestre	Tutores	----
Participació a la Fira de les matemàtiques.	4t ESO	3r trimestre	Anna. Jordà	No
Viatge final d'etapa	4t ESO	Final de curs	2 - 3	Sí

26

Activitat IME	Curs	Data	Acompanyants	Transport
Coneix i visita Càritas	4t ESO	10/04/2019	Tutores	-----
Prevenió de cond. discriminatòries	4t ESO	17/01/2019	Tutores	
Drogues i lleis	4t ESO	22/11/2018	Tutores	
Tapís de relacions	4t ESO	13/03/2019	Tutores	
D'Olot al món	4t ESO	16/10/2018	Sílvia/Fina	-----
Francesc de Verntallat	4t ESO	28/02/2019	Tutores	-----
Canvi de marxa	4t ESO	13/11/2018	Tutores	-----
Taller Share	4t ESO	18/10/2018	Tutores	-----
Descoberta del museu	4t ESO		Servand	
Gran recapte	4t ESO	Desembre	Tutores	-----

2.4. PROJECTES D'INNOVACIÓ

LLENGUA ANGLESA

El departament de Llengua Anglesa és plenament conscient que les exigències actuals – juntament amb la conjuntura socioeconòmica en un món cada cop més global – fan més necessari que el nostre alumnat adquireixi una base comunicativa pràctica en llengua anglesa, essencial en un s.XXI ple de reptes.

Aquest curs continuem amb la implantació de la **metodologia AMCO** a tots els cursos de l'escola d'infantil, primària i ESO. AMCO és una metodologia molt nova que imita la manera com qualsevol nadiu aprèn la seva llengua materna. Així, parteix de l'aprenentatge oral de la llengua i de les rutines de pensament per tal de potenciar l'expressió oral de l'alumnat des d'edats primerenques.

Les hores de llengua anglesa continuen tenint també el seu complement CLIL, amb especial incidència en la Visual i Plàstica, en un esforç suplementari i interdisciplinari.

Organització per etapes:

-Educació Infantil:

Continuem apostant per la introducció de la llengua anglesa des de ben petits, a P3, amb l'objectiu de familiaritzar l'alumnat amb els sons de la llengua anglesa i les primeres nocions bàsiques de vocabulari, en una etapa de desenvolupament en què els infants són especialment sensibles a l'aprenentatge d'habilitats lingüístiques i verbals. AMCO reforçarà l'aprenentatge oral de l'anglès entre els alumnes d'infantil.

A P4 s'impartirà l'àrea de psicomotricitat en anglès (CLIL).

-Educació Primària:

S'imparteixen 3 hores setmanals de llengua anglesa més 1 hora d'educació visual i plàstica en anglès (CLIL).

Puntualment, s'impartiran unitats didàctiques o activitats en anglès en altres àrees.

-ESO:

S'imparteixen 3 hores setmanals de llengua anglesa. A tercer d'ESO hi ha una optativa d'Emprenedoria en anglès (CLIL) i 1 hora de English Science a 2n d'ESO.

Puntualment, s'impartiran unitats didàctiques o activitats en anglès a l'àrea d'educació física o altres àrees (CLIL).

PROGRAMA AUXILIAR DE CONVERSA (CAPS)

Enguany l'escola segueix participant en el CAPS, a través de l'empresa Home to Home. L'auxiliar de conversa en llengua anglesa començarà la seva tasca a principis d'octubre i la seva estada es perllongarà fins a final de curs. Es tracta d'una oportunitat única que possibilitarà que el nostre alumnat visqui en primera persona la competència comunicativa en tota la seva expressió. La persona auxiliar de conversa repartirà la seva activitat de consolidació i reforç de coneixements en tots els cursos d'infantil, primària i ESO, durant 25 hores setmanals, acompanyant d'altres professors o en conversen en petit grup (4-6 alumnes). La nostra escola és pionera a la ciutat alhora d'entrar en el programa d'auxiliars de conversa, amb la intenció de desenvolupar les habilitats lingüístiques orals en llengua anglesa.

HORT

L'hort de Can Xiqués és un projecte pedagògic que permet a l'alumnat d'educació infantil conèixer de primera mà un hort ecològic. Aquest espai permetrà dur a terme activitats molt enriquidores dins de totes les matèries.

CLUB DE LECTURA

Continua un Club de Lectura (ESO), per fomentar el gust per la lectura. Són voluntaris. Tindran unes 7 trobades a l'any, es llegiran, comentaran i treballaran 3 llibres i es dinamitzaran diverses activitats de relació entre el club i l'alumnat més petit que encara no ho pot participar.

ESTADA A GALWAY (Irlanda) D' ESO

Els alumnes de 1r a 3r d'ESO participaran en un programa d'estada a l'estranger, a través de l'empresa Cum Laude. Es tracta d'una experiència molt enriquidora per a la pràctica i la utilització de l'anglès en la vida quotidiana. És una estada de 5 dies a Galway (Irlanda), amb classes en un institut de llengua anglesa i allotjament amb famílies.

ROBÒTICA

Continuem introduint la robòtica a l'escola amb experiències a infantil i primària (Bee Bots). A ESO es continua treballant a 4t. L'extraescolar de robòtica a la franja horària del migdia, amb l'empresa Innova Didàctics, continua oferint-se.

LLENGUA FRANCESA

A l'ESO, ja fa temps que s'ofereix l'estudi de la llengua francesa com a optativa. Per motivar més aquesta important llengua, es posarà punt i final al seu estudi oferint a l'alumnat la participació a un petit viatge a Montpel·lier si hi ha un mínim de participants.

CANVI PROFUND A L'ESCOLA – l'EqS (l'Escola que Somio)

Els temps canvien i la societat avança a un ritme vertiginós. El desenvolupament tecnològic ens arrossega, crea noves formes de relació i transforma el camp laboral, alhora que accentua les diferències entre el món occidental i els països més pobres. Els nens i nenes del nostre temps s'assemblen ben poc a com érem nosaltres mateixos a la seva edat, creixen amb la tecnologia al seu abast i en un entorn social amb una crisi de valors molt profunda. Les diferències entre generacions s'accentuen exponencialment i l'excés d'informació en el que els infants estan immersos genera canvis en les estructures cerebrals, que es tradueixen en noves maneres d'aprendre.

L'escola no pot posar-se d'esquena a aquesta nova realitat i ha de donar resposta a les necessitats de l'alumnat del segle XXI. Els experts diuen que la majoria de feines que duren a terme els alumnes actuals encara no existeixen. Davant d'això l'escola ha de garantir que l'alumnat assoleixi una sèrie de destreses i habilitats, que el currículum anomena competències bàsiques, que els serviran per fer front a un futur laboral incert però alhora ple d'oportunitats. La classe magistral, en la que el professor explica tot el que sap i l'alumnat escolta, té data de caducitat i dona pas a nous processos d'ensenyament centrats en donar un paper principal a l'alumnat en el seu propi procés d'aprenentatge. L'aprenent deixa de ser un receptor passiu d'informació i passa a tenir un paper molt actiu en la construcció de l'aprenentatge.

La nostra escola ja fa 5 cursos que es prepara per fer front a aquesta nova realitat social i educativa. Tot l'equip de mestres i professors està treballant intensament per anar replantejant totes les pràctiques educatives del centre amb l'objectiu de donar respostes als nous interrogants que ens depara la realitat del món educatiu. El projecte té per nom *L'escola que somio* i es basa en:

- El treball conjunt de tots els mestres i professors per anar definint el model d'escola que volem per al nostre alumnat.
- La formació i capacitació intensiva de l'equip de mestres i professors en les noves tendències pedagògiques (treball cooperatiu, projectes, intel·ligències múltiples, estimulació primerenca, etc.).
- Visita a centres educatius innovadors de referència i contacte amb experts en implementació de canvis educatius.
- Comunicació i capacitació de les famílies, per tal que se sumin al projecte d'innovació.

Comptem amb la implicació de tots els agents de la comunitat educativa per treballar colze amb colze per tirar endavant aquest projecte i construir plegats l'escola que somiem per als nostres alumnes.

Aquests primers passos en la nova manera de treballar es recullen en un Manual i uns protocols que es troben als ANNEXOS d'aquest document. El procés ha estat presentat al Patronat de l'escola, al gerent i la cap pedagògica de la Fundació Educativa Cor de Maria i al l'AMIPA de l'escola: <https://prezi.com/jg9qvvyvodh3/copy-of-l039escola-que-somiem/>

A més, continuem dins el programa marc d'escoles avançades "Escola Nova 21" que ens permetrà un treball en xarxa local per intercanviar experiències amb altres escoles.

Enguany, la Fundació que agrupa les 9 escoles Cor de Maria inicia un pla d'innovació pedagògica conjunt a totes les escoles. La nostra escola participa en aquest pla per tal d'aprofundir en les diverses vies obertes de replantejament de l'escola i per aprofitar les sinergies que ofereix el treball conjunt amb altres centres. Aquest pla d'innovació es gestiona per part de la comissió pedagògica de la Fundació i dirigit per Balma Educativa, organització especialitzada en l'acompanyament de processos de canvi profund en institucions educatives.

TALLES d'IIMM

Els tallers internivells d'intel·ligències múltiples són una dinàmica de treball pensada amb la finalitat de desenvolupar o potenciar en el nostre alumnat cadascuna de les diferents intel·ligències, fora del treball del dia a dia a l'aula i mitjançant tallers manipulatiu, didàctics i engrescadors.

Les diferents intel·ligències treballades són:

- Intel·ligència lògica-matemàtica
- Intel·ligència visual-espacial
- Intel·ligència corporal-cinestèsica
- Intel·ligència naturalista
- Intel·ligència intrapersonal
- Intel·ligència interpersonal
- Intel·ligència musical
- Intel·ligència lingüística

A més, es fomenta el treball en equip i la relació entre els alumnes de diferents cursos, potenciant vincles entre edats diverses que considerem molt positius.

EDUCACIÓ INFANTIL

A l'etapa d'educació infantil, els tallers es duen a terme els dijous a la tarda, participant de manera rotativa tots els nens i nenes de l'etapa. Els alumnes s'agrupen per colors i no per edats, de manera que en cada grup hi ha alumnes de P3, P4 i P5 barrejats.

EDUCACIÓ PRIMÀRIA

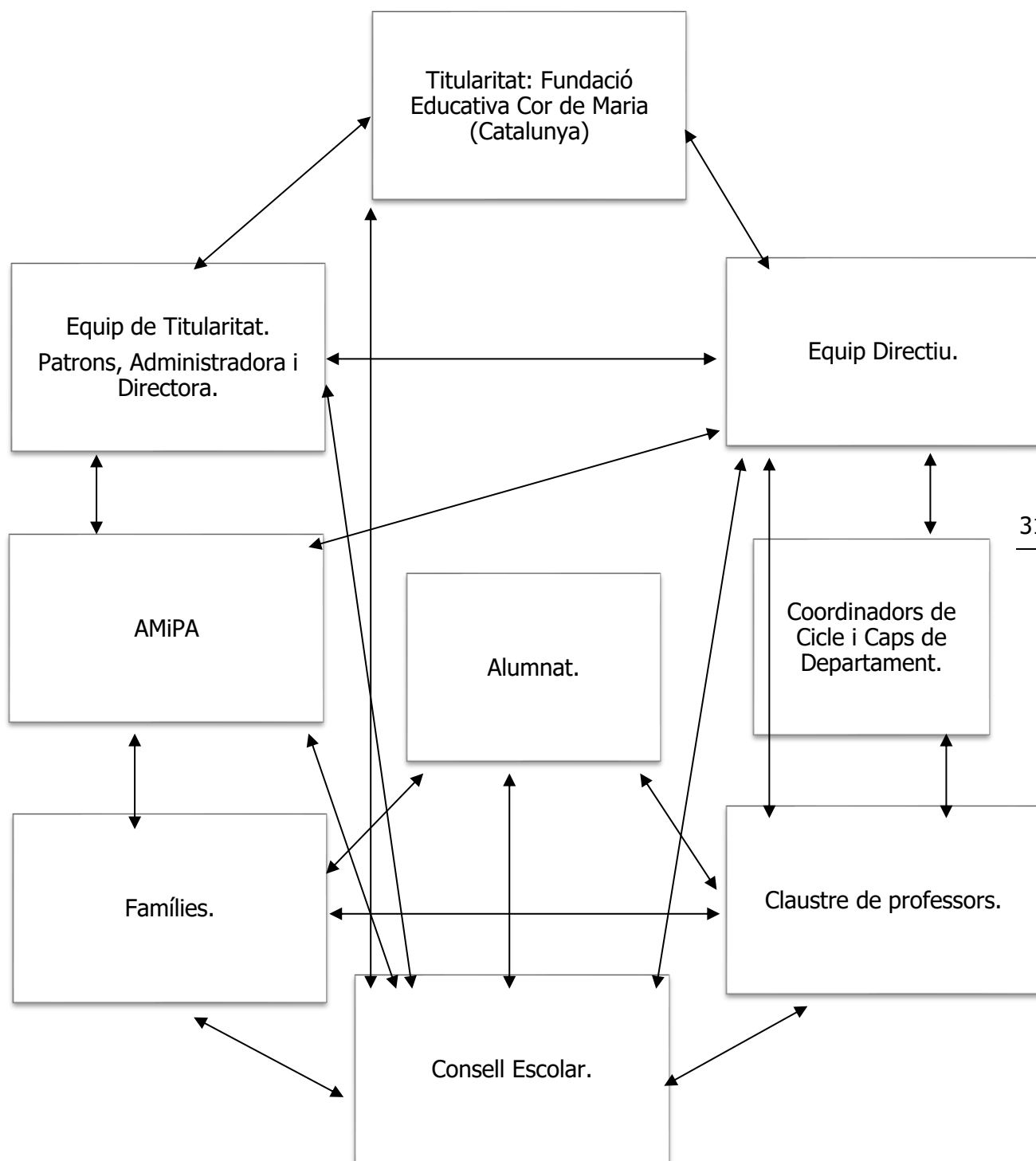
A l'etapa d'educació primària, els tallers es duen a terme els dijous a la tarda, i hi participen rotativament tots els nens i nenes de 1r a 3r de primària. Cada grup està format per alumnat dels tres cursos.

EDUCACIÓ SECUNDÀRIA

A l'etapa d'ESO, els tallers es duen a terme els dilluns a última hora de la tarda (16:45-17:45) i hi participa tot l'alumnat de l'etapa. Els tallers tenen una durada de mig curs, per tant els alumnes realitzen dos tallers al llarg de l'any escolar. En acabar el curs se'ls passa una circular informant dels tallers que s'oferiran en el curs vinent i ells en trien 4. D'aquests 4 que han triat en realitzaran 2. Intentem que els tallers siguin equilibrats en quant a nombre d'alumnes i també de les diferents intel·ligències. Aquest taller tindrà un informe qualitatiu que arribarà als pares en finalitzar-lo, però no afectarà a les notes acadèmiques. Si algun alumne/a no compleix en el taller i la seva actitud no és l'adequada passarà a ser exclòs del grup i anar a l'aula de guàrdia.

3. ORGANITZACIÓ DE L'ESCOLA

3.1. ORGANIGRAMA



3.2. QUADRE PEDAGÒGIC

3.2.1. EQUIP DIRECTIU

Directora – Anna Jordà.
 Sotsdirector – Benjamí Martos.
 Cap d'estudis d'ESO – Montse Jutglar.
 Cap d'estudis de Primària – Carme Masdeu.
 Cap d'estudis d'Infantil – Laura Vegas.

3.2.2. CONSELL ESCOLAR

Presidenta – Anna Jordà.
 Representants de la titularitat – Patrícia Macias, Pilar Laborda i Lídia Fajula.
 Representants del professorat – Dolors Prat, Sònia Tubert, Pilar Campos* i Miquel Pérez*.
 Representants dels pares i mares – Xavier Pastor*, Teresa Arrey i Agustí Costa.
 Representants de l'AMiPA – Eva Alonso*.
 Representants del PAS – *.
 Representants de l'alumnat – **.
 Representant de l'Ajuntament – Pep Berga.
 * pendants de renovació en les eleccions d'aquest curs

3.2.3. EQUIPS DOCENTS PER CURSOS

INFANTIL

JUDIT RUBIÓ	Tutora P3-A
MONTSE FERRÉS	Tutora P3-B
GEMMA RAMON	Tutora P4-A
ADRIANA CLAVAGUERA	Tutora P4-B
LAIA MORERA	Tutora P5-A
DOLORS PRAT	Tutora P5-B
ADRIANA PLANA	Eines TIC a P5
	Hort de Can Xiqués (tota l'etapa)
	Atenció a la diversitat (tota l'etapa)
SÒNIA TUBERT	Psicomotricitat a P3
	Anglès a tota l'etapa
NATALIA PEÑA	Psicomotricitat en anglès a P4 i P5
	Música a tota l'etapa
LAURA VEGAS	Psicòloga de l'etapa
	Plàstica a tota l'etapa
	Atenció a la diversitat (tota l'etapa)

PRIMÀRIA

Tutories i coordinació:

Cicle Inicial	Cicle Mitjà	Cicle Superior
1rA: Coralí Plujà	3rA: Miquel Coldecarrera	5èA: Teresa Mané
1rB: Mireia Molas	3rB: Carme Masdeu	5èB: Miquel Pérez
2nA: Olga Soler	4tA: Gemma Massegur	6èA Josep Pagès
2nB: Mercè Costa	4tB: Núria Llongarriu	6èB: Lourdes Masmitjà
Coord.: Mercè Costa	Coord.: Núria Plana	Coord.: Lourdes Masmitjà

Mestres que col·laboren amb la tasca educativa:

Professors/es	Matèria
Alfred Sánchez	Plàstica en anglès de 1r a 6è , Medi a 3r B, Castellà 3rB i informàtica 3rA i B.
Natàlia Peña	Música de 1r a 6è , castellà 1rA i B i tallers IMM
Marta Punti	Anglès de 1r a 3r
Joan Xancó	Anglès de 5è i 6è
Lluïsa Boix	Piscina, reforç a cicle inicial i mitjà i el tren dels números a 1Rb.
Núria Plana	Juguem amb la lògica 1rA i B i educació en valors a 1rB, Comptem sense dits i educació en valors a 3rA .
Núria Duarri / Ruben Prada	Les matemàtiques, la calculadora humana i la informàtica de 5è i 6è.
Bea Roldán	Educació física a 3r i 4t.
Benjamí Martos	Grups flexibles de català, castellà i medi a 6è i tallers IMM a cicle inicial i tercer.
Fina Barris	Psicòloga

ESO

Tutories:

1r ESO	2n ESO	3r ESO	4t ESO	CLAU
Pilar Campos Montse Jutglar	Isabel Nierga Laura Olaya	Gemma Espuña Gemma Buch	Sílvia Prunés Tura Badosa	Servand Solanilla

Caps de departament:

Servand Solanilla.
 Gemma Espuña.
 Pilar Campos.

Professorat de l'etapa d'ESO:

Laura Olaya	Ciències
Gerard Masdeu	Humanístic
Sílvia Prunés	Humanístic
Manel Descals	Ciències
Mercè Brugada	Ciències
Anna Jordà	Ciències
Bea Roldán	EF
Alícia Bolívar	Anglès
Montse Jutglar	Humanístic
Pilar Campos	Ciències
Tura Badosa	Humanístic
Fina Barris	Psicopedagogia
Isabel Nierga	Humanístic
Dolors Sucarrats	Ciències
Jordi Estartús	Música
Servand Solanilla	Art
Gemma Buch	Ciències
Assumpta Domènech	Ciències
Gemma Espuña	Humanístic

Altres professionals:

Fina Barris – psicòloga.

34

EQUIPS DOCENTS/TREBALL PER CURSOS:

1r ESO	2n ESO	3r ESO	4t ESO
Pilar Campos Montse Jutglar Jordi Estartús Servand Solanilla	Isabel Nierga Laura Olaya Bea Roldán Gerard Masdeu	Gemma Espuña Gemma Buch Alícia Bolívar Assumpta Domènech	Sílvia Prunés Tura Badosa Anna Jordà Fina Barris Dolors Sucarrats

3.3.ORGANITZACIÓ DE REUNIONS

Cada divendres al matí s'organitzen reunions entre la cap d'estudis de primària i els coordinadors de cicle i la cap d'estudis de secundària i els caps de departament per poder informar bé als diferents docents de tota la organització que fa referència a l'escola, també per captar els dubtes i preocupacions de mestres i professorat.

Cada dimecres també s'organitzen reunions de coordinació i treball a diferents nivells (curs, cicle, etapa, claustre, departament/àrea, EqS, comissions...). Segons les necessitats i treball de cada moment.

Quatre cops l'any, a principi de cada trimestre i a final de curs, es reuneix el claustre per organitzar els grans temes general del curs i valorar-los.

A més, a nivell de claustre, està en funcionament un grup de Whatts App, una carpeta de documents compartits al Drive i un Google Calendar per fer que la informació arribi bé a tots els destinataris.

3.4.TREBALL DE COMISSIONS

Per poder tractar diferents temes referents a les activitats del curs de professorat i alumnat, el claustre s'organitza comissions que duren a terme diferents trobades al llarg del curs (horari lliure o dirigit) per poder treballar i tirar endavant diferents projectes. A cada trobada enviaran una acta a l'equip directiu per poder fer el seguiment de les diferents activitats i sempre que calgui es farà una reunió de coordinació per poder comunicar al claustre el desenvolupament d'aquestes activitats. Hi ha uns membres de les comissions fixos (tothom ha d'estar en una) i uns altres variables (segones i terceres comissions) per ajudar en moments més puntuals.

1. Comissió de festes i convivència
Núria L, Coralí, Laura V, Judit, Gemma R, Laia, Jordi E, Laura O, Anna J, Mireia, Marta, Joan, Miquel C
2. Comissió de solidaritat, valors i competència espiritual.
Dolors P, Adriana P, Assumpta, Gerard, Montse J, Lourdes, Lluïsa, Gemma M
3. Comissió d'ambientació
Servand, Dolors S, Mercè C, Coralí, Natàlia
4. Comissió revista
Laia, Judit, Tura, Isabel, Alfred
5. Comissió d'anglès
Sònia, Alícia, Montse J, Marta, Joan, Teresa
6. Comissió Sant Jordi
Adriana C, Montse F, Sílvia P, Gemma E, Isabel, Olga, Benjamí, Carme
7. Comissió mediambiental
Montse F, Assumpta, Pilar, Laura O, Miquel P, Teresa, Ruben
8. Comissió de recursos pedagògics
Dolors P, Tura, Fina, Dolors S, Pep
9. Comissió d'esports i festival del CdM
Gemma B, Bea, Servand, Marta, Olga, Miquel P, Mireia
10. Comissió Pessebre Vivent i festival de MR
Laura V, Gemma R, Adriana P, Judit
11. Comissió de Cantada
Jordi E, Natàlia
12. Comissió Cursa Solidària
Sílvia P, Gemma E, Gemma B, Fina, Alícia, Pilar, Bea, Servand, Gerard, Anna, Alfred

3.5.HORARI DE VISITES DEL PROFESSORAT

Educació Infantil:

JUDIT RUBIÓ	Dijous de 12:00 a 13:00
MONTSE FERRÉS	Dimarts de 15:00 a 15:45
GEMMA RAMON	Divendres de 9:00 a 10:00
ADRIANA CLAVAGUERA	Dimecres de 16:15 a 17:00
LAIA MORERA	Dimarts de 16:15 a 17:00
DOLORS PRAT	Dimecres de 16:15 a 17:00
ADRIANA PLANA	A convenir
LAURA VEGAS	
SÒNIA TUBERT	
LAURA VEGAS	

Educació Primària:

CORALÍ PLUJÀ	Divendres de 2/4 de 12 a ¼ 1
MIREIA MOLAS	Dilluns de 2/4 de 12 a ¼ 1
OLGA SOLER	Dimecres de 10 a 11h
MERCÈ COSTA	Dimecres de 2/4 de 12 a ¼ 1
MIQUEL COLLDECARRERA	Dimarts de ¼ 1 a 1
CARME MASDEU	Dilluns de 10 a 11h
GEMMA MASSEGUR	Dimecres de ¼ 1 a 1
NÚRIA LLONGARRIU	Dijous de 15:00 A 16:00h
TERESA MAÑÉ	Dilluns de 2/4 de 12 a ¼ 1
MIQUEL PÉREZ	Dimarts de 2/4 de 12 a ¼ 1
LOURDES MASMITJÀ	Dimecres de 9 a 10h
JOSEP PAGÈS	Dimecres de 10 a 11h
RESTA DEL PROFESSORAT	A convenir

Educació Secundària:

Tot el professorat està a la disposició de les famílies que ho desitgin a hores a convenir.

4. SEGUIMENT I AVALUACIÓ

4.1. CALENDARI D'AVAUACIONS

Trimestre	Infantil	Primària i Secundària
Primer	21 de desembre	21 de desembre
Segon	Entrevista	25 de març
Tercer	27 de juny	27 de juny

A mitjans del primer trimestre, a ESO, es realitza i s'entrega un informe de preavaluació qualitatiu per valorar l'evolució de cada alumne/a.

4.2. RELACIÓ AMB LES FAMÍLIES

Trobades conjuntes:

- Reunió d'inici de curs – una reunió per etapa, que inicia la directora a la sala i segueixen els tutors i tutores a les aules.
- Nadal – Pessebre Vivent, Cantada i Pastorets, actes oberts a totes les famílies.
- Certàmens i portes obertes – presentació i mostra a les famílies (també als alumnes) dels diferents treballs realitzats a l'aula, es mantindrà el format de les portes obertes a Maria Reina per les famílies que volen iniciar P3 i com a trobada de les famílies d'Infantil però a primària i ESO es buscaran moments perquè els pròpies alumnes mostrin diferents treballs a les seves famílies, en petit format, reunions de curs.
- Final de curs – festivals a Maria Reina i Cor de Maria, sopars familiars i ball i festa de comiat de 4t d'ESO.

Trobades individuals:

- A tots els cursos es fan entrevistes individualitzades del tutor o la tutora amb la família. Es fan totes les que calguin per al bon desenvolupament personal i curricular de l'alumnat. També, si cal, amb altres docents o psicòloga que intervenen en la tasca educativa de l'alumne. També hi ha coordinació amb altres serveis externs a l'escola (EAP, serveis socials, classes particulars, CSMIJ...).

4.3. PLANIFICACIÓ DE L'AVAUACIÓ INTERNA I EXTERNA

Interna:

A final de curs valorem a nivell de claustre, famílies i alumnat els diferents aspectes organitzatius de curs, mitjançant enquestes i es comenten al claustre on es plantegen i s'anoten totes les propostes de millora.

Pel que fa a l'àmbit d'ensenyament – aprenentatge, aquest curs es continua amb la programació basada en competències bàsiques per a totes les etapes. Es valorarà el desenvolupament d'aquest curs, es fixarà el següent i a través de l'equip impulsor es comprovarà que s'està aplicant la nova metodologia a l'aula (notes, llibretes i proves). Es potenciarà molt la formació en avaluació i metodologia (relacionat amb el canvi) i es comprovarà com s'entra a l'aula.

Externa:

El **Consell Superior d'Avaluació del Sistema Educatiu** organitza les proves d'avaluació censal i proves d'avaluació mostral.

El curs 2018-2019 se substitueix l'avaluació diagnòstica de tercer curs d'educació primària per la prova diagnòstica, que s'aplicarà al final del cicle inicial. El sentit de la prova és treballar a favor de l'autonomia pedagògica que han d'exercir els centres educatius, per la qual cosa el Consell Superior d'Avaluació del Sistema Educatiu ha elaborat el nou disseny de la prova juntament amb la Direcció General d'Educació Infantil i Primària i el CESIRE (Centre de Recursos Pedagògics Específics de Suport a la Innovació i la Recerca Educativa).

Les activitats diagnòstiques previstes tenen un format globalitzador que integra tots els àmbits a avaluar i que s'emmarca en el context de la realitat propera dels alumnes. Es plantegen activitats individuals i de grup i s'hi inclouen diferents instruments d'avaluació.

Del 13 al 31 de maig de 2019, el Departament ha previst dur a terme les activitats diagnòstiques en una mostra representativa de centres de diferents tipologies, prèviament seleccionats. Aquestes activitats aportaran informació sobre el procés d'assoliment de les competències dels alumnes de cicle inicial.

Les activitats diagnòstiques, les guies d'aplicació i reflexió corresponents i els resultats globals de la mostra estaran a disposició de tots els centres educatius i serviran de referent per a la resta de centres que vulguin aplicar les activitats a partir del setembre de 2019.

Les proves d'**avaluació censals de final d'etapa** (competències bàsiques) avaluen les competències i coneixements bàsics que han d'haver adquirit els alumnes al final de l'educació primària i al final de l'educació secundària obligatòria. I les realitzen tots els estudiants de 6è i 4t d'ESO respectivament.

El calendari d'aplicació de les proves d'avaluació corresponents al **curs 2018-2019** és el següent:

Prova	Dates
TIMSS 2019*	de l'1 d'abril al 7 de juny de 2019
Prova diagnòstica**	del 13 al 31 de maig de 2019
Avaluació de quart d'ESO	12 i 13 de febrer de 2019
Avaluació de sisè d'EPRI	7, 8 i 9 de maig de 2019

* Alumnat de quart curs d'educació primària dels centres prèviament seleccionats.

** Alumnat de segon curs d'educació primària dels centres prèviament seleccionats.

Les proves de competències bàsiques de sisè de primària i quart de secundària les passen aplicadors externs amb la presència a l'aula dels tutors o tutores.

ANNEX 1

ANNEX 2

ANNEX 3

ANNEX 4

ANNEX 5

ANNEX 6

ANNEX 7