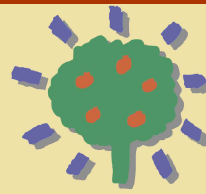




Cor de Maria - Maria Reina

Col·legi Cor de Maria C/Esglaiers, 1 Bis 17800 - Olot 972.261.391  
Col·legi Maria Reina Av. Reis Catòlics, 19 17800 - Olot 972.260.831



Escola Verda

Fundació Privada Cor de Maria d'Olot

La nostra escola Cor de Maria – Maria Reina forma part de la xarxa d'escoles promogudes per les religioses Cor de Maria a diversos llocs de Catalunya i de l'Estat.

Així mateix, estem adherits a la xarxa d'escoles del Secretariat d'Escoles Cristianes de Catalunya.

La Titularitat de l'escola recau en la Fundació Cor de Maria d'Olot, el Patronat de la qual va néixer el 10 d'octubre de 2002 i que està integrat per quatre seglars i tres religioses Cor de Maria.

El Caràcter Propi vol ser la continuació de l'obra fundada a Olot, el 1848, pel Dr. Joaquim Masmitjà i de Puig, que va néixer amb un objectiu clar de servei a la societat olotina. La Fundació Privada Cor de Maria garanteix aquesta continuïtat.

Ens basem en el concepte de comunitat educativa, on la Institució Titular, els alumnes, educadors, pares i mares i personal no docent són corresponsables, cadascú dins la funció que li correspon, de la tasca educativa.

- Des de les escoles Cor de Maria procurem afavorir el creixement i la maduració de l'alumnat en totes les seves dimensions. Per això:

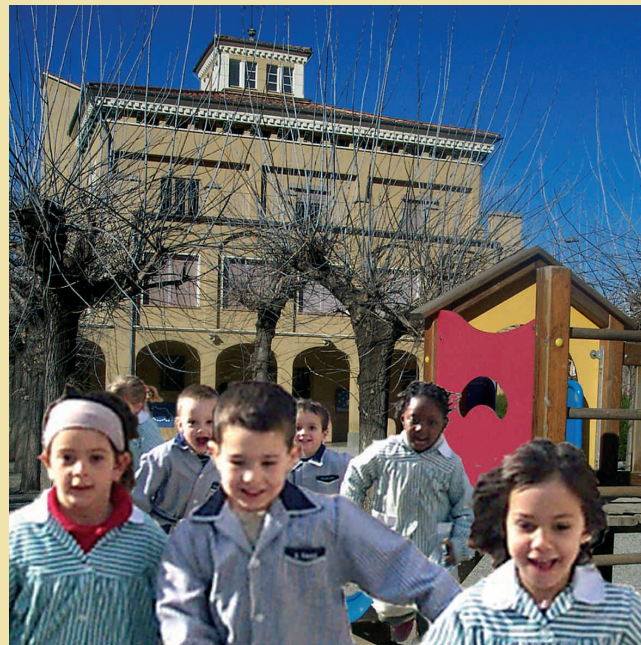
- Ajudem a descobrir i a potenciar en els alumnes les seves capacitats físiques, intel·lectuals i afectives.

- Eduquem la seva dimensió social i promovem la seva inserció en el món d'una forma responsable i constructiva.

- Fomentem els valors ètics i morals i el valor transcendent de la persona, propis de l'humanisme cristià.

- Eduquem per la llibertat, la justícia, la solidaritat i la pau conscients que el conreu d'aquests valors són especialment urgents en la nostra societat.

Així doncs, la nostra escola, amb clara vocació integradora, està oberta a tothom qui, respectant el Caràcter Propi, desitgi educar-hi els seus fills. Ens acollim al finançament públic per a evitar la discriminació per motius econòmics i ens inserim en la realitat sociocultural de Catalunya, com a resposta a la nostra vocació cristiana i evangelitzadora.



### Etapas educatives

L'escola garanteix la continuïtat en la formació dels alumnes de 3 fins a 16 anys.

Les etapes impartides són:

#### Educació Infantil (3- 6anys)

Aquesta etapa es realitza en un edifici propi, "Maria Reina", que garanteix un marc adequat i harmònic pels nens i nenes d'aquestes edats i està parcialment subvencionada per la Generalitat de Catalunya.

#### Educació Primària (6- 12 anys)

Etapa concertada per la Generalitat de Catalunya.

#### Educació Secundària Obligatoria (12- 16 anys)

Etapa concertada per la Generalitat de Catalunya.

### Activitats i serveis complementaris

L'escola ofereix en totes les etapes educatives activitats complementàries i extraescolars. Aquestes activitats, que van des de la plàstica fins a l'activitat musical o esportiva, formen part del projecte educatiu i ajuden a desenvolupar les capacitats i a obrir noves perspectives als alumnes des d'una vessant creativa i motivadora.

Unes instal·lacions àmplies i renovades periòdicament (pistes poliesportives, aules de plàstica i d'audiovisuals, biblioteca, aules d'informàtica, sala d'actes polivalent...) i uns serveis que responen a les necessitats dels pares (menjador, horari flexible...) fan possible el bon desenvolupament de les activitats educatives que es realitzen al centre.





EDUCACIÓ  
INFANTIL



Cor de Maria - Maria Reina

Col·legi Cor de Maria C/Esglainers, 1 Bis 17800 - Olot 972.261.391  
Col·legi Maria Reina Av. Reis Catòlics, 19 17800 - Olot 972.260.831



### Festes i tradicions

Les festes i tradicions són un marc incomparable per a l'assimilació de valors i actituds del grup social. Són també un element per a treballar la identitat de l'alumne. És important preveure-les i preparar-les amb la col·laboració activa de les famílies.

Les festes que fem durant el curs escolar estan relacionades fonamentalment amb el nostre entorn olotí i català, i amb el Caràcter Propi de la nostra escola. Celebrem i participem a la Fira de Sant Lluç (visita a la Fira de Sant Lluç i realització d'un dibuix sobre la tardor), a la castanyada (amb la visita de Tana, la castanyera), el Nadal (els nens i nenes són els protagonistes del Pessebre Vivent, reben la visita dels Patges Reials de 3r d'ESO i assisteixen a la representació dels Pastorets per part dels alumnes de 4t d'ESO), el Dia de la Pau (celebració d'activitats i dinàmiques per afavorir l'amistat), el Dijous Gras (amb una sortida- activitat lúdica i un bon berenar) , Sant Jordi (iniciació a la poesia i recital amb els pares), el Dia de la Mare (lectura d'una poesia a la Plaça Clarà), el Festival fi de curs (trobada familiar entorn de creatives i divertides representacions dels nens i nenes)...

### Activitats Complementàries i Extraescolars

Les activitats complementàries i extraescolars, formen part del projecte global de l'escola i pretenen aportar noves perspectives creatives i lúdiques als alumnes. Com a complementàries oferim la iniciació a la llengua anglesa oral i a la informàtica. Com a activitats extraescolars, es realitzen un seguit de tallers que van des de la plàstica a la música o la ludoteca.





## L'Equip d'educadors

En aquesta etapa l'equip de mestres creen un ambient de respecte i confiança. El nen necessita sentir-se estimat en un clima d'afecte i de benestar, on es donaran les situacions educatives que el faran créixer. L'actitud dels pares i dels educadors forjarà en el nen/a el model significatiu del món adult. Cal, per tant, la màxima coherència, coordinació i complementarietat en la tasca de pares i mestres, ja que treballem plegats en un projecte comú: l'educació dels nens i nenes.

A nivell organitzatiu intern partim fonamentalment del treball coordinat de l'equip de mestres, el departament d'atenció a la diversitat, que permet una estructura interna que, tot respectant les individualitats, atén la diversitat.

Altres elements de gestió pedagògica són els departaments didàctics, l'equip directiu, el claustre de professors i l'equip de pastoral.



## L'estil educatiu Adéu a l'escola bressol

En aquestes primeres edats és molt important que els nens es trobin a gust a l'escola, segurs i estimats.

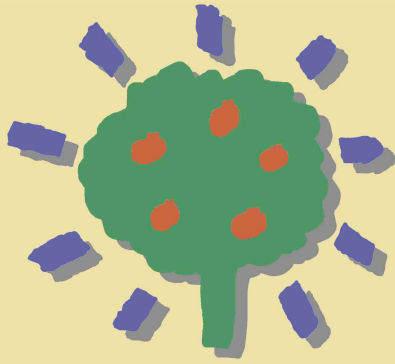
En el marc d'un espai acollidor i càlid, el nostre Parvulari vol continuar la tasca feta a les llars d'infants. Volem fer créixer en els nens la seva capacitat d'expressió, volem que continuïn escoltant els contes que més els agraden per descobrir-ne nous detalls, volem que adquireixin un control més gran de les mans a l'hora de manipular els materials, volem que continuïn creixent les seves capacitats de fantasia i exploració...

Per dur a terme aquesta tasca és indispensable una col·laboració estreta de pares i mestres per afavorir un clima de confiança mútua. Ens agradaria que el considerable esforç d'adaptació, en aquesta etapa, dels nens, els pares i els educadors, es fes de la manera més harmoniosa possible.

Comencem l'adaptació a l'escola amb una entrevista personal amb els pares, per tal d'informar-los de tots aquells canvis que per als nens i nenes seran tant importants –companys nous, espais desconeguts, horaris, iniciar-se en tasques típicament escolars, compartir un adult amb un grup nombrós...- i per encetar un projecte educatiu comú que, a la nostra escola, es pot allargar fins als setze anys.

Tota la tasca educativa té en compte el nostre caràcter propi. En aquesta etapa iniciem el coneixement de la figura de Jesús, l'amic que ens estima.





## Escola Verda

### Característiques de l'etapa Socialització dels nens i nenes

Les característiques fonamentals d'aquesta etapa es basen en l'activitat com a principal font d'aprenentatge, el descobriment com a mitjà i els coneixements previs com a punt de partida del procés d'ensenyament-aprenentatge dels nens i nenes.

Considerem que en aquests primers anys el joc ha de ser, a més d'un plaer, la primera eina d'aprenentatge per conèixer a ell mateix i el món que l'envolta.

Tot aquest procés és possible gràcies a la interacció i la socialització del nen/a amb els companys, adults i l'entorn.

Volem que els nostres nens i nenes estableixin un diàleg positiu que els permeti aprendre a donar i a rebre. Hem de treballar per valorar-los l'esforç i aconseguir que el seu aprenentatge progressi.

Per això, creiem importantíssim l'adquisició d'hàbits, pocs i ben seleccionats, que serveixin de base per a una bona formació integral del nen/a que li permeti un creixement personal i social, afectiu i intel·lectual.



### Hàbits

A través de l'aprenentatge dels hàbits, el nen desenvolupa la capacitat de constància i regularitat, progressa en les destreses i habilitats, es torna més flexible i domina les relacions de temps i d'espai essencials.

Hem de propiciar que els nens i nenes, en el marc de la vida quotidiana, adquireixin uns hàbits que el hi donin seguretat i els permeti relacionar-se amb els altres i amb el mitjà natural de manera prudent i respectuosa; hàbits d'alimentació, d'higiene i descans que reforcin la seva autonomia personal; hàbits d'ordre, de treball intel·lectual i d'activitats habituals que reforcin la seva capacitat de treball i activitat; hàbits d'experiències grupals i d'experiències interpersonals que reforcin la convivència.

Cal tenir en compte que quan treballem els hàbits estem treballant tant normes, com conductes i valors.







EDUCACIÓ  
SECUNDÀRIA



Cor de Maria - Maria Reina

Col·legi Cor de Maria C/Esglaiers, 1 Bis 17800 - Olot 972.261.391  
Col·legi Maria Reina Av. Reis Catòlics, 19 17800 - Olot 972.260.831



# IMATGE MUSICS

## Activitats complementàries i extraescolars

Aquestes activitats formen part del projecte educatiu de l'escola i pretenen, des d'una vessant educativo-lúdica, iniciar els alumnes en activitats de l'àmbit de la comunicació i l'expressió tals com el teatre, la ràdio, el vídeo o la telemàtica.

Per altra banda, l'activitat esportiva extraescolar de l'escola compta amb una estructura i una organització pròpies.

## Activitats solidàries

Si bé el Caràcter Propi de la nostra escola, com ja hem dit, ha de moure tota la tasca educativa, organitzem, a més, al llarg del curs, coordinades per l'equip de pastoral i dinamitzades per l'acció tutorial, un seguit d'activitats com poden ser les trobades intergeneracionals a la residència del Tura, projectes d'ajuda al Tercer Món o Nadal Solidari que pretenen compartir i ampliar la visió del món dels nostres alumnes a fi d'esdevenir subjectes actius i transformadors de la societat.





## Projectes d'innovació

Creiem que una escola que busca la innovació és una escola que vol millorar. Els projectes d'innovació per a l'educació dels nostres alumnes, promoguts pels equips educatius i recolzats per la Institució Titular, són motors de dinamització de tota la comunitat educativa.

Aquests projectes s'escullen atenent a la rellevància del contingut i a la diversitat metodològica. Pel que fa al primer cal destacar el Projecte Escoles Verdes i pel que fa a la diversitat metodològica els projectes destinats a la implantació a les àrees curriculars de les TIC (tecnologies de la informació i la comunicació). El Pla Estratègic i el Projecte Comenius en són dos exemples.



## Estil educatiu. ESO

L'estil educatiu de la nostra escola, pel que fa a l'Educació Secundària Obligatòria, intenta afavorir l'esforç personal, l'esperit de col·laboració i la constància en el treball en el marc del respecte mutu.

Ens proposem orientar l'alumnat vers el coneixement de les pròpies capacitats, emprant una metodologia didàctica activa per a formar un jove pràctic, emprenedor i amb recursos. El nostre projecte d'escola, arrelat a l'entorn olotí i català, es basa en l'humanisme cristià i vol desenvolupar l'esperit crític que permeti a l'alumnat millorar i transformar la seva societat. La Institució Titular i l'equip d'educadors considerem prioritari un estret i constant diàleg amb les famílies per aconseguir els objectius proposats.

## Objectius de l'etapa

En aquesta etapa, de 12 a 16 anys, cal desenvolupar les següents capacitats que els faran evolucionar en els aspectes personals i interpersonals, en les estructures de pensament i en la integració a l'entorn:

.De créixer i desenvolupar-se en un marc d'autonomia i equilibri, afavorint l'autoestima, la tolerància i la manca de prejudicis

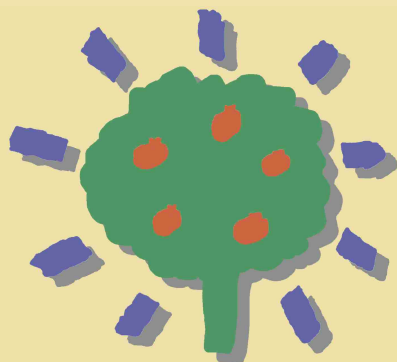
.De comprendre i produir missatges amb propietat, autonomia i creativitat

.De seleccionar, tractar i organitzar la informació  
.De identificar els problemes i tenir estratègies per resoldre'ls en els diversos camps del coneixement

.D'entendre el funcionament de la societat, des del marc de la identitat catalana, i dels elements essencials del desenvolupament humanístic, científic i tecnològic

.D'aplicar els coneixements adquirits a la seva futura vida acadèmica, professional i ciutadana





## Escola Verda

### Organització pedagògica

Els pilars per aconseguir els objectius proposats són el treball en equip, la coordinació i la formació del professorat de la nostra escola.

Considerem elements bàsics del nostre projecte educatiu una planificada acció tutorial, una integradora atenció a la diversitat i una eficaç coordinació pedagògica.

Els instruments que fem servir són els equips docents - grups de professors que imparteixen les matèries a un mateix grup d'alumnes durant tot el cicle-, els departaments didàctics - grups de professors d'una mateixa àrea que garanteixen una coherència pedagògica en les diferents etapes- i el departament d'atenció a la diversitat que s'encarrega de coordinar les diferents necessitats educatives i l'orientació.

Altres instruments de gestió pedagògica són l'Equip Directiu, el Claustre de Professors, l'Equip de Pastoral i els Equips de Tutors.



### L'Eso a la nostra escola

#### Relació família- escola

És un element prioritari pel desenvolupament de l'alumne/a. Els instruments que fem servir per a una relació propera i continuada són les entrevistes, els informes de pre-avaluació (a la meitat de trimestre) i avaluació (al final de trimestre), les circulars informatives, la participació dels pares en les activitats de l'escola i l'organització d'algunes activitats conjuntament amb l'AMIPA.

#### Drets i deures

Considerem prioritari el coneixement del RRI (Reglament de Règim Interior) com a garantia per al bon funcionament de l'escola i el compliment de les normes, en el marc del diàleg i la mediació.

#### Integració a l'entorn

L'escola participa en aquelles activitats d'àmbit local o general que estan d'acord amb el seu caràcter propi, i a l'hora, organitza les seves pròpies activitats que dinamitzen i donen cohesió a la comunitat educativa.





EDUCACIÓ  
PRIMÀRIA



Cor de Maria - Maria Reina

Col·legi Cor de Maria C/Esclaiers, 1 Bis 17800 - Olot 972.261.391  
Col·legi Maria Reina Av. Reis Catòlics, 19 17800 - Olot 972.260.831







#### Activitats complementàries i extraescolars

Aquestes activitats formen part del projecte educatiu de l'escola i pretenen, des d'una vessant educativo- lúdica, afavorir el domini de la llengua i de la comunicació en general i iniciar els alumnes en el món de la telemàtica.

Per altra banda, l'activitat esportiva extraescolar de l'escola compta amb una estructura i una organització pròpies.

#### Activitats solidàries

Si bé el Caràcter Propi de la nostra escola , com ja hem dit, ha de moure tota la tasca educativa, organitzem, a més, al llarg del curs, coordinades per l'equip de pastoral i dinamitzades des de l'acció tutorial, un seguit d'activitats com poden ser les trobades intergeneracionals a la residència del Tura, els projectes d'ajuda al Tercer Món o bé el Nadal Solidari que pretenen el coneixement de l'altre, compartir i ampliar la visió del món dels nostres alumnes a fi d'esdevenir subjectes actius i transformadors de la societat.



### Integració a l'entorn

L'escola participa en aquelles activitats d'àmbit local i general que s'adiuen amb el seu caràcter propi i a l'hora organitza les seves pròpies activitats que dinamitzen i donen cohesió a la comunitat educativa.

### Projectes d'innovació

Creiem que una escola que busca la innovació és una escola que vol millorar. Els projectes d'innovació per a l'educació dels nostres alumnes, promoguts pels equips educatius i recolzats per la Institució Titular, són motors de dinamització de tota la comunitat educativa. Aquests projectes s'escullen atenent a la rellevància del contingut i a la diversitat metodològica. Pel que fa al primer cal destacar el Projecte Escoles Verdes i pel que fa a la diversitat metodològica els projectes destinats a la implantació a les àrees curriculars de les TIC (tecnologies de la informació i la comunicació).



### Estil educatiu. Primària

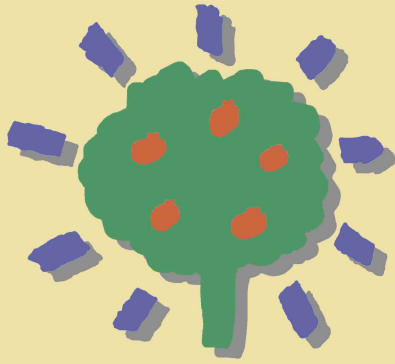
L'estil educatiu de la nostra escola, en el marc de l'Educació Primària, és aconseguir un ambient acollidor a través d'una autoritat afectiva on l'alumne/a pugui desenvolupar la seva capacitat d'aprenentatge i la seva formació personal i interpersonal. El nostre projecte d'escola arrelat a l'entorn olotí i català, es basa en l'humanisme cristià i vol desenvolupar la solidaritat i el respecte a l'altra. D'altra banda, aquesta etapa pretén aconseguir la formació del nen/a, subjectes actius de la seva educació, a través de la valoració de l'esforç personal, la constància en el treball i el respecte i la col·laboració amb l'altre. La Institució Titular i l'equip d'educadors consideren prioritari un estret i constant diàleg amb les famílies per aconseguir els objectius proposats.

### Objectius de l'etapa

En aquesta etapa, els alumnes de 6 a 12 anys cal que desenvolupin les següents capacitats que els faran evolucionar en els aspectes personals i interpersonals, en les estructures de pensament i en l'integració de l'entorn:

- Capacitat de conèixer i acceptar la pròpia identitat i progressar en l'autonomia i la iniciativa personal.
- De mostrar-se participatiu i solidari de forma responsable en el marc de la convivència.
- D'assolir un marc d'aprenentatge instrumental que garanteixi l'adquisició de coneixements bàsics necessaris per a la seva formació posterior.
- De saber utilitzar i aplicar recursos de la tecnologia de la informació.
- De conèixer els trets fonamentals de Catalunya i progressar en el sentiment de pertinença al país.





## Escola Verda

### Organització pedagògica

Els pilars per aconseguir els objectius proposats són el treball en equip, la coordinació i la formació del professorat de la nostra escola.

Considerem elements bàsics del nostre projecte educatiu una planificada acció tutorial, una integradora atenció a la diversitat i una eficaç coordinació pedagògica.

Cal destacar, com a element clau, l'acció tutorial, que acompanya a l'alumne/a durant tot el Cicle i garanteix una visió global de la seva maduració personal i del progrés en el seu aprenentatge.

D'altres instruments que fem són els departaments didàctics – grups de professors d'una mateixa àrea que garanteixen una coherència pedagògica en les diferents etapes- i el departament d'atenció a la diversitat que s'encarrega de coordinar les diferents necessitats educatives i l'orientació.

Altres elements de gestió pedagògica són l'equip directiu, el Claustre de professors i l'Equip de Pastoral.



### L'Educació Primària a la nostra escola

#### Acolliment i socialització

Pretenem crear en aquesta etapa educativa un marc positiu que permeti una formació comuna i que utilitzi l'adquisició de coneixements per a arribar al concepte més ampli d'educació. El mitjà per aconseguir aquests objectius és la socialització de l'alumne/a que consisteix en un procés d'interacció entre el nen/a i el grup, de manera que les diferències personals siguin enriquidores per al grup i alhora l'alumne/a avanci en el seu procés de maduració intel·lectual i afectiva.

Cal tenir present que són elements socialitzadors la família, l'escola, el grup d'iguals i la societat en general a través dels mitjans de comunicació.

#### Relació família – escola

És un element prioritari pel desenvolupament de l'alumne/a. Els instruments que fem per a una relació propera i continuada són les entrevistes, els informes d'avaluació, les circulars informatives, la participació dels pares en les activitats de l'escola i l'organització d'algunes activitats conjuntament amb l'AMIPA. Creiem que de la coherència i la unitat de criteris en aquesta relació depèn en bona mesura el progrés educatiu de l'alumne/a.

